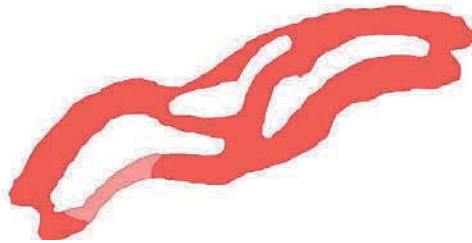
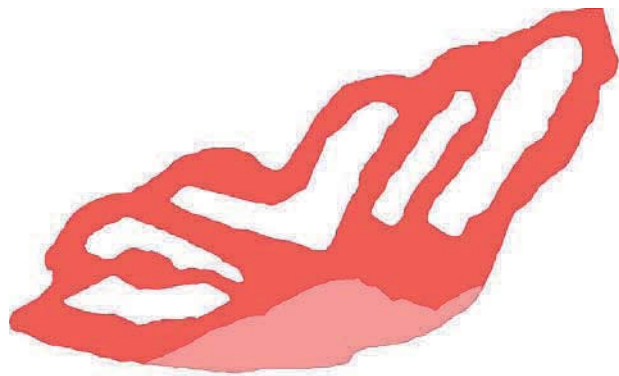


# ARKEOLOGI I NORR 15

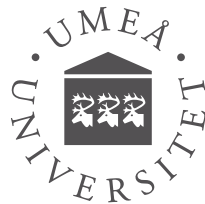


ARKEOLOGI I NORR 15

2016

# ARKEOLOGI I NORR 15

UMEÅ UNIVERSITET  
Institutionen för idé-  
samhällsstudier



UMEÅ UNIVERSITY  
Department of  
Historical, Philosophical  
and Religious studies

*Omslagsbild:*

Hällmålningensfigurerna C5a och b i Gaskåvrre i Arjeplog socken.

*Utgivare och distribution:*

Institutionen för idé- och samhällsstudier, Umeå universitet

SE-901 87 Umeå, Sverige.

Hemsida: <http://www.arkeologiinnorr.se>

*Redaktör:*

Per H. Ramqvist

epost: [per.ramqvist@umu.se](mailto:per.ramqvist@umu.se)

*Grafisk form, lay-out och omslag:*

Per H. Ramqvist

Brödtexten är satt med Garamond 10/12

och rubriker med Arial Narrow

© Respektive författare

*Engelsk språkgranskning*

Sees-editing Ltd, UK

ISSN 0284-558x

*Tryck:*

Original, Umeå

2016

# Innehåll

<i>Per H. Ramqvist</i> Förord .....	v
<i>Per H. Ramqvist &amp; Ingela Bergman &amp; Lars Liedgren</i> Hällmålningarna i Gaskávrre. Nordliga bilder med geometriska motiv .....	1
<i>Anna-Karin Lindqvist &amp; Nina Granholm</i> Stolpbyggda hus vid Umeälvens mynning. Den yngre bronsåldern i ny skepnad .....	37
<i>Olof Holm</i> Hyveljärn eller samisk skinnskrapa? Ett gåtfullt eggverktyg från järnåldern .....	63
<i>Per H. Ramqvist</i> Grisfest i Fröland? Nya resultat angående hög 3 i Högom, Medelpad – samt något om hög 4 .....	91
<i>Jari-Matti Kuusela</i> Closed and open. Access to coastal and inland interaction networks in Northern Finland in the Late Iron Age .....	119
<i>Lars Liedgren</i> Ön i Degerbyn - en medeltida gårdsplats i Skellefteå .....	141

# Hällmålningarna i Gaskávrrre

Nordliga bilder med geometriska motiv

**Per H Ramqvist & Ingela Bergman & Lars Liedgren**

## English summary

This article describes two recently discovered rock painting sites on the northern shore of lake Gaskávrrre, in the mountain area of Arjeplog parish, western Lappland. The sites, called Gaskávrrre 1 and 2, are the most northerly rock art sites in present day Sweden found so far and are situated at c. 550 m a.s.l. Gaskávrrre 1 contains 17 distinguishable figures, and several unidentified spots of fragmented and eroded red ochre, while at the smaller Gaskávrrre 2 site (c. 80 m to the east) only two images have been found.

Most of the images represent geometric figures, ranging from relatively simple rhombs and V-shapes, to very complex compositions. Only one certain and one possible human figure have been found, and no animal figures such as the elk or reindeer figures typically present at other Fennoscandian rock art sites.

Although the assemblage at Gaskávrrre hitherto has unique features, it fits well with northern rock art from the Stone Age. Several of the images are found elsewhere in northern Fennoscandia, suggesting that the people who made them were part of a large cultural environment.

*Per H Ramqvist, Department of Historical, Philosophical and Religious studies Umeå university, SE-901 87 Umeå, Sweden per.ramqvist@umu.se*

*Ingela Bergman, Silvermuseet, Box 10, SE-938 31 Arjeplog, Sweden ingela.bergman@silvermuseet.se*

*Lars Liedgren, Silvermuseet, Box 10, SE-938 31 Arjeplog, Sweden lars.liedgren@silvermuseet.se*

## De osannolika upptäckterna

År 2014 uppmärksammades hällmålningar vid norra stranden av sjön Gaskávrrre (Kaskaure), de hittills nordligast kända (fig. 3). Vid en av de många brant sluttande klipporna av kvartsit upptäckte Solveig Andal Johansen bilderna (fig. 1). En vårvinterdag när Solveig pimpelfiskade tillsammans med sin moster och morbror, Lennart och Margareth Ranberg, tröttnade hon på den magra fiskelyckan och beslöt sig för att istället utforska området i sluttningen ovanför pimpelstället. Snön hade smält bort närmast klippväggen och där lyste röda figurer som målats på de lodräta väggarna. Solveig bad de övriga i sällskapet att



**Per H Ramqvist** (f. 1950). Professor i arkeologi vid Umeå universitet. Medverkar i forskningsprogrammet "Recalling the past".

**Ingela Bergman** (f. 1956). Docent i arkeologi och museichef vid Silvermuseet i Arjeplog. Ledare för forskningsprogrammet "Recalling the past".

**Lars Liedgren** (f. 1952). Fil. dr. i arkeologi och antikvarie vid Silvermuseet i Arjeplog. Medverkar i forskningsprogrammet "Recalling the past".

komma och titta och det stod snabbt klart för alla att det var fråga om hällmålningar och så småningom informerades Silvermuseets arkeologer om fyndet.

Det anmärkningsvärda är att hällmålningarna upptäckts ungefär på samma sätt några år tidigare då tre pojkar från Piteå tillsammans med sina föräldrar pimpelfiskade på samma ställe, blev lite rastlösa och bestämde sig för att utforska omgivningarna (fig. 2). Dessvärre nådde inte upptäckten fram till Silvermuseets arkeologer och hällmålningarna fick vänta ytterligare något år på att nå offentlighetens ljus.

Vid det första antikvariska besöket av hällmålningarna, som gjordes 2014 av Ingela Bergman och Lars Liedgren från Silvermuseet i Arjeplog, påträffade Bergman ytterligare en lokal ca 80 meter öster om den första. Vi har gett lokalerna namnen Gaskávrrre 1 och 2. Den sistnämnda är mindre och består av två ytor med enstaka målade figurer (se nedan).



Fig. 1. Här besprutar Per H. Ramqvist målningssytorna försiktigt med vatten under överinseende av Solveig Andal Johansen. Foto: Lars Liedgren.

Hällmålningarna i Gaskávrrre utgör inte bara de nordligaste hittills kända i Sverige, de är också unika genom sina omfattande och komplexa geometriska motiv. Belägenheten i fjällmiljö är ovanlig, men har motsvarigheter i Härjedalen, där samtliga fem kända lokaler ligger på samma höjd eller högre än målningarna i Gaskávrrre. Högst belägna är målningarna i Rogen, ca 760 m ö.h. (nr 6 på fig. 3 och tab. 1).

### Forskningsläget

Från och med 1970-talet har det formligen exploderat av nya upptäckter av hällmålningar i Fennoskandinavien, särskilt i SÖ Finland och Mellannorrland (jfr Kivikäs 1995, 2003; Taskinen 2000; Lahelma 2008; Viklund 2002, 2004). Särskilt anmärkningsvärda är de många nya upptäckterna i SÖ Finland, där man under de senaste decennierna passerat 120 hällmålningsslokaler (jfr Lahelma 2008:9). Liknande



Fig. 2. Pojkarna vid sin upptäckt, från vänster: Emil Berglund, Erik Berglund och Melvin Burman. Foto: Malin Wallon, 2011.

resultat har även nåtts i Norrland, men där är antalet färre (fig. 3; tab. 1) och nu kan man räkna in 50 hällmålningsslokaler i hela Norrland, från Hälsingland i söder till Gaskåvrre i norr, med en koncentration i Mellannorrland. I själva verket upphör inte hällmålningarna i Hälsingland, men fortsätter ner i Värmland och Bohuslän (jfr Klang et al. 2002). Senare fyndigheter i Västerbotten och Lappland indikerar att utbredningsområdet och troligen också intensiteten varit betydligt större än den vi känner idag. Mycket stora luckor i spridningsbilderna finns bl. a. i Övre Norrlands inland, Dalarna och mellersta Finland. Förmodligen är dessa luckor främst ett resultat av bristande inventering. Naturligtvis kan också regionala olikheter finnas när det gäller tillgången på lämpliga klippor, klippors vittringsbenägenhet och kulturella variationer i sättet att bruka hällmålningar.

I Finland och Mellannorrland kan många av de nya fynden främst knytas till den stora insats som genomförts av arkeologer när det gäller information till allmänheten. Detta för att upplysa jägare, bär- och svamplockare, med flera, om var man kan finna målningar och hur de kan se ut. Även i Norge och i NV Ryssland har nya fynd gjorts från 1970-talet och framåt (t. ex. Shumkin 1990; Andreassen 2008; Helsing 2014), men inte alls i lika stor omfattning.

På det allmänna planet föreligger många likheter, men framför allt stora skillnader mellan t. ex. motivval och relation till vatten inom de två hällmålningstätaste områdena i Fennoskandinavien, Finland och Norrland. Den direkta kopplingen till vatten tycks vara större i Finland än i Norrland (jfr Ramqvist 2002a). Men framför allt kan noteras att medan bilder av båtar är ett av de tre vanligaste motiven i Finland, saknas sådana helt i Mellannorrland, vilket också gäller handavtryck eller målade händer (jfr Persson 2007). Dessa två skillnader belyser att det rör sig om två olika traditioner. Likheter mellan regionerna ifråga gäller framför allt motiven med älgfigurer, som för övrigt förenar hela den enorma taigan så långt österut som till Amurfloden (jfr Ramqvist 1990:50, fig. 9). Dock ska erinras om att älgframställningarna i sig tycks variera regionalt, med många ”springande” älgar i mellersta Sibirien och flera av de finska har en sågtandad ”drakrygg”, som ibland också går igen på båtbilder (se Kivikäs 1995). Tydligt är att det finns många, och ännu mestadels helt outforskade, regionala dialekter i den boreala och subarktiska hällkonsten. När det gäller de geometriska motiven är





Fig. 3. Kartan visar var de nyfunna hällmålningarna vid sjön Gaskåvrre (nr. 49-50) påträffats. Kartan är uppdaterad enligt senaste kända källäge gällande norrländska hällmålningar (för nummer se tabell 1). Norra Fennoskandiavens tre största hällristningslokaler av jakt- och fångstkaraktär är särskilt markerade: N= Nämforsen; A= Alta och V= Vyg. Därtill har den lokal som mest påminner om Gaskåvrre 1 markerats med ett P, nämligen lokalen Pyäivye på Rybatcheshalvön (Fiskarhalvön). För närmare upplysningar om finska och Fennoskandinavisiska hällbildslokaler se Lahelma (2008:200ff) och Helskog (2014:218).

de nästan alltid relativt individualiserade, men i några fall avslöjar även dessa ett bakomliggande gemensamt bildspråk. Det gäller inte minst de s.k. ramfigurerna som, trots sin komplexitet, kan se väldigt lika ut och självklart inte vara tillfälligt påhittade av oberoende grupper. Vi kan således utan tvekan tala om att mellersta Norrland och Finland är exempel på två olika traditioner, som utifrån ett i flera avseenden gemensamt bildspråk, kommit att betona olika ”dialekter” av detta bildspråk.

Tab 1. Tabellen redovisar de kända hällmålningsskulpturerna anno 2015, med de beteckningar de vanligen har i litteraturen. Alla lokaler har ännu inte fått nummer av Riksantikvarieämbetet (Raä nr). Jämför kartan figur 3.

Löpnr	Beteckning	Sn	Raä nr	Landskap	Löpnr	Beteckning	Sn	Raä nr	Landskap
1	Letssjön	Ljusdal	3	Hälsingland	26	Storberget	Åsele	151	Västerbotten
2	Grannberget	Hede	201	Härjedalen	27	Trolltjärn	Anundsjö	671	Ångermanland
3	Hovden	Hede	301	Härjedalen	28	Botilstenen	Anundsjö	696	Ångermanland
4	Storsjö	Storsjö	365	Härjedalen	29	Brattforsberget	Fjällsjö	191	Ångermanland
5	Flatruet	Tännäs	58	Härjedalen	30	Boforsklacken	Fjällsjö	196	Ångermanland
6	Rogen	Tännäs	526	Härjedalen	31	Brinnåsklippen	Fjällsjö	218	Ångermanland
7	Tännadalssjön	Tännäs	854	Härjedalen	32	Jansjö	Fjällsjö	219	Ångermanland
8	Bodsjö I	Bodsjö	175	Jämtland	33	Storön	Fjällsjö	409	Ångermanland
9	Bodsjö II	Bodsjö	176	Jämtland	34	Lill-Älgsjön I	Junsele	174	Ångermanland
10	Bodsjö III	Bodsjö	177	Jämtland	35	Lill-Älgsjön II	Junsele	176	Ångermanland
11	Bodsjö IV	Bodsjö	178	Jämtland	36	Högberget I	Ramsele	160	Ångermanland
12	Hamrebacken I	Duved	398	Jämtland	37	Högberget II	Ramsele	161	Ångermanland
13	Hamrebacken II	Duved	399	Jämtland	38	Vågdalsberget	Ramsele	179	Ångermanland
14	Hamrebacken III	Duved	400	Jämtland	39	Högberget III	Ramsele	180	Ångermanland
15	Hällberget	Föllinge	1	Jämtland	40	Högberget IV	Ramsele	181	Ångermanland
16	Brattberget	Föllinge	346	Jämtland	41	Lillklippen	Ramsele	182	Ångermanland
17	Hästskejärn	Käll	70	Jämtland	42	Åbosjön	Sidensjö	1	Ångermanland
18	Stor-Rensjön	Käll	390	Jämtland	43	Hångstaörn	Torp		Medelpad
19	Fångsjön	Ström	332	Jämtland	44	Harahällan 1	Fjällsjö		Ångermanland
20	Dusnäsberget	Stugun	323	Jämtland	45	Harahällan 2	Bodum		Ångermanland
21	Rosenkvartsländet	Fredrika	246	Lappland	46	Saskam	Jokkmokk		Lappland
22	Korpberget	Lycksele	301	Västerbotten	47	Björnlandet	Åsele		Lappland
23	Finnforsfallet I	Skellefteå	117	Västerbotten	48	Bratten	Lycksele		Lappland
24	Finnforsfallet II	Skellefteå	118	Västerbotten	49	Gaskåvrre 1	Arjeplog		Lappland
25	Finnforsfallet III	Skellefteå	123	Västerbotten	50	Gaskåvrre 2	Arjeplog		Lappland

## Naturomgivning och inventeringsläge

Sjön Gaskávrrre är ca 7 km lång (Ö-V) och 2 km som bredast och belägen ca 550 m ö.h. Den utgör tillsammans med sjöarna Mávasjávrrre och Láddávrrre det allra översta loppet av Piteälven. Hällmålningarna ligger endast 22 km öster om den norska gränsen. Inom ett par mils radie ligger ett flertal fjäll på upp till 1700 m ö.h.

Övre Norrlands inland är exponerat för en olikformig isostatisk landhöjning. Landmassan höjer sig snabbare vid Bottenvikens kust än i fjällområdet och det leder till att sjöar och vattendrag långsamt ”tippar” mot väst (Bergman et al. 2003). Det betyder i sin tur att man i analyserna av ett forntida landskap alltid måste fundera över om sjöstränder och vattenspeglar förändrats över tid (Bergman et al. 2003). En grov beräkning av tippningseffekten vid Gaskávrrre ger vid handen att hällmålningens relation till den samtida stranden inte nämnvärt avviker från dagens. I höjdmeter räknat rör det sig om maximalt 2 m under de senaste 8000 åren, men eftersom terrängen är mycket brant blir effekten i ”sidled” mycket liten.

Under åren 1988-1994 genomförde Ingela Bergman och Lars-Erik Ruong kulturhistoriska inventeringar i det aktuella området. Lars-Erik Ruong, som var renskötare inom Luokta Mávas sameby, tillhörde en släkt med djupa rötter i landskapet och syftet var att dokumentera Lars-Eriks rika historiska kunskaper, minnen och personliga erfarenheter (Bergman 2008). I första hand berörde hans kunskaper företeelser från 1800-talets andra hälft och framåt i tiden, men han hade också kännedom om betydligt äldre lämningar, som t. ex. offerplatser. Hällmålningarna vid Gaskávrrre var okända för honom.

Under två veckor 1997, som en del i Riksantikvarieämbetets fjällinventeringar inventerade Lars Liedgren och Sven-Donald Hedman en kvadratmil vid den västligaste delen av Gaskávrrre, delar av Mávasjávrrre och området från Mávasjávrrre upp mot Bieskehávrrre (Hedman et al. 1997). Största delen av Gaskávrrre är således helt oinventerad och några fornlämningar har inte heller registrerats här. Inventeringsarbetet 1997 fokuserades främst på områden belägna en bit upp i björkskogsbältet och alltså inte i helt strandnära miljöer. Fornminnesinventering är också alltid en fråga om prioriteringar. Någon granskning av terrängen med hänsyn till eventuella hällristningar eller hällmålningar genomfördes inte. Vid inventeringen registrerades, vid Gaskávrrres västra ände, några

sommargravar och en dödholme vid sjön. Lite längre upp, i fjällbjörksskogen, påträffades några förvaringsanläggningar samt några härdar. Inom hela det inventerade området framkom inga lämningar från sten- eller bronsåldern. Istället domineras landskapet av lämningar från järnålder och in i historisk tid, främst bestående av härdar, kåtatomter och stalotomter, huvudparten belägna inom fjällbjörksskogsområdet.

Lämningar från sten- och bronsåldern är dock inte okända inom fjällvärlden i Arjeplog. Ofta har de påträffats längs sjöstränderna. Ett 20-tal förekomster vid Gåvasjävrrie visar att de under goda förhållanden kan hittas ganska frekvent (Edbom et al. 1999).



Fig. 4. Flygfoto över hällmålningområdet från sydväst. Hällmålningarna är belägna ungefär i mitten av bilden. Foto: Per H. Ramqvist.



## Bilderna i Gaskávrrre Dokumentationsmetod

Dokumentationen i Gaskávrrre kan delas in i tre delar: verbal beskrivning, fotografering samt bearbetning i bildbehandlingsprogram (jfr. Ramqvist 2002b). Liknande digital dokumentationsmetodik har även Kivikäs (2003) framgångsrikt använt i sina senare arbeten. Vid dokumentationstillfället horisonterades en tunn fiskelina tvärs över hällen på vilken varje halvmeter markerades med en vitt litet band.

Som alltid spelar väderförhållandena in vid dokumentationen. Optimalt är om hällen är fuktig och att bilderna inte exponeras i fullt solljus. För mycket fukt skapar, oavsett ljusförhållanden, reflexer som negativt påverkar möjligheten till bildbearbetning. Under dokumen-



Fig. 5. Lars Liedgren vid det första antikvariska besöket vid målningarna i Gaskávrrre 2014. Foto: Ingela Bergman.

tationen rådde relativt gynnsamma väderförhållanden, växlande molnighet och det var inte alltför torrt. Eftersom en del av målningarna var mycket svaga och andra hade vita beläggningar (kalkavlagringar) på ytan, användes en blomspruta för att fukta ytorna med vatten så att färgerna accentuerades (fig. 1).

I bildbehandlingsprogrammet görs färgområdesanalyser, genom att bilden förstoras maximalt och en eller flera säkerställda färgtoner, pixlar, väljs ut. Dessa kopieras och klistras in i ett nytt dokument. Urvalet av färgpixlar kan variera beroende på vad motivet varit utsatt för. Presentationen av analysen kan sedan varieras på ett flertal sätt, man kan förstärka färgen i de utvalda pixlarna och sedan klistra tillbaka dem på ursprungsfotot; man kan också, som vi gjort i de flesta fall i denna artikel, konturteckna motivet och fylla i linjer och ytor med en täckande färg. Genom att figurerna ofta har utsatts för olika stor vitt-ring, alternativt har olika ålder eller målats med olika färgblandningar vid skilda tidpunkter, är det lämpligast att analysera motiven figur för figur. Som exempel kan nämnas att figurerna C2 och C3 knappast var synliga vid vår okulära kontroll på plats, men framkom genom analysen i bildbehandlingsprogrammet (jfr fig. 9).

Ofta har bildanalysen lett till att motiven blivit relativt tydliga och då har vi gett en ”färdig” bild av motivet genom att rita in en avgränsningslinje för de enskilda strecken. Dessa har sedan färgats röda och presenteras i artikeln. När färgtonen varit svag eller något osäker, men ändå ansetts tillhöra motivet har denna yta erhållit en avgränsningslinje, men getts en svagare röd ton (såsom B1, fig. 8). I några fall, som på yta F och i Gaskåvrre 2 (fig. 21-22), har motiven antingen i sig varit väldigt tydliga (vinkelfiguren fig. 21) eller varit mycket fragmentariska, och då har endast en råanalys presenterats, dvs. de utvalda pixlarna är det enda som tagits med i figuren (jfr fig. 18-19).

## **Gaskåvrre 1**

Den lodräta och delvis inåtlutande klippan består av naturligt uppkomna skikt av kvartsitisk bergart. Just på denna klippa sipprar relativt ymnigt, kalkhaltigt vatten fram, som på bara någon timme efter rengöring täcker bilderna. Motsvarande fenomen kunde inte ses på intilliggande lämpliga hållar. Nedanför målningarna är en, stenrensad (konstruerad?) avsats, ca 4,7 x 1,5-2 m stor (Ö-V). I en avskavd yta

på avsatsen framkom kolbitar, som i detta område, med väldigt få skogsbränder, sannolikt tyder på mänsklig eldningsaktivitet.

En hel del sprickbildningar och av is bortsprängda delar av motiven förekommer, vilket till del försvårat tolkningen. Detta gäller också de i hög grad varierande nyanserna på bilderna. De varierar från helt tydligt röda till mycket svagt röd-gul-bruna nyanser. Färgvariationerna kan sannolikt inte bara förklaras av bildernas olika placeringar i förhållande till överhäng och varierande exponering. Möjligheten finns naturligtvis att de gjorts vid olika tillfällen, kanske under ett större antal sekler, kanske till och med under olika millennier. Ett alternativ är också att



Fig. 6. Bilden visar samtliga ytor på hällen vid Gaskåvrre 1 som innehöll hällmålningar. För att underlätta beskrivningen av lokalen har den delats in i ytorna A-G. Avgränsningarna av ytorna är naturlig och motiven har placerats efter den naturliga sprickbildningen. Flera av ytorna har vidare indelats i sammanhållna grupper. Ovanför yta A och B är ett större klippöverhäng, samtidigt som yta B utgör ett mindre överhäng till yta C. Yta D utgör också ett litet överhäng till yta E. Målningarna har getts kraftigt förstärkta färger. Foto från söder: Per H. Ramqvist.

någon av figurerna imålats flera gånger och därmed fått en skarpare ton. Liknande fenomen har noterats på andra nordliga hällmålningar (jfr Ramqvist 2002b).

Hällmålningarna är belägna på en lodrät bergvägg (vänder mot S), 8,4 - 10 m över vattenytan (vattenyta 8/6 2015, troligen högt vattenstånd). Berget har spruckit och vittrat och bitar lossnat, så att olika stora sneda stråk bildats, här kallade ytor (A-G). De översta ytorna ligger längst ut och de undre, närmast trappstegsvis, längre och längre in och därvid mer skyddade. Totalt består lokalen av 14 olika figurer och ett antal färgrester, fördelade på ett 3,4 m brett och 0,4-2,1 m högt område. De målade linjerna är vanligen 1-1,5 cm breda.

### Yta A

Den målade ytan är ca 0,6 m bred och upp till 0,4 m hög och belägen längst åt väster (fig. 6). Här finner vi de enda antropomorfa figurerna. En säker adorant (fig. 7, nr 2), omgiven av en osäker dito (nr 4) samt ett "knippe" rombiska figurer (nr 1). Flera olika nyanser är tydligt framträdande, bl. a. är de rombiska figurerna betydligt svagare och har även mer mörkröda nyanser än övriga. Här synes en viss grad av övermålning, där man kan ana att adoranten (nr 2) är målad efter de

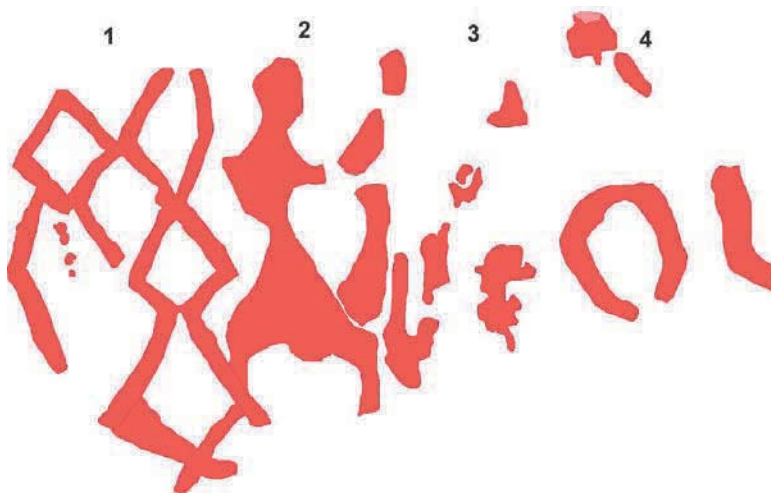


Fig. 7. Figurgruppen yta A, med undernummer 1 - 4, som betecknar enskilda figurer.



rombiska figurerna (nr 1). Längst till höger är sannolikt fragment av en ”hjulbent” adorant (nr 4), medan färgfragmenten (nr 3) däremellan, ej gått att tyda till något motiv. Möjligen kan färgfläckarna närmast adoranten nr 2, tillhöra en stav eller liknande som kan kopplas till adorantens uppsträckta arm.

### Yta B

Den bemålade ytan är en långsträckt sprickbildning med två figurgrupper B1 och B2, omfattande enbart geometriska mönster. Den ca 0,7 m långa ytan mellan B1 och B2 är vittrad (jfr fig. 6).

#### B1

En komplex, sammanhängande bild, ca 0,8 x 0,15 m stor, med ett centralt motiv i form av fyra på varandra staplade stående V:n (fig. 8). På båda sidor om det centrala motivet gör vittringen det svårt att tolka figuren, men antydningssvis finns såväl liggande som stående V-formationer på ömse sidor om den centrala figuren.

#### B2

Två svaga, men relativt tydliga färgfläckar längst upp till höger på hällen (fig. 6), som möjligen varit delar av en större figur. Ingen säkerställd analys gick att genomföra, även om man möjligen kan ana en mycket svag V- eller X-form.

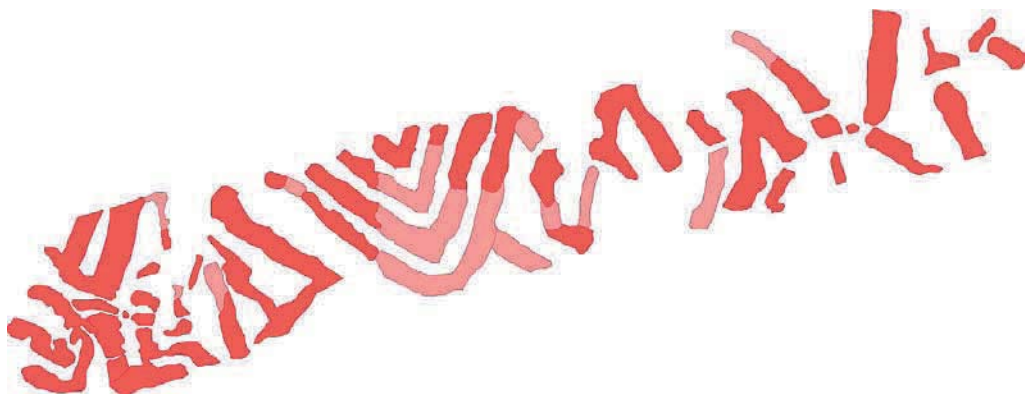


Fig. 8. Det komplexa motivet B1 på Yta B. Motivets riktning följer helt den naturliga sprickbildningen på hällen. De ljusa partierna är delvis interpolerade och är således något osäkra.

### Yta C

Denna yta är den största och innehåller sex olika figurer (C1 – C6) spridda på den naturligt avgränsade ytan (fig. 6). I och med att alla dessa delfigurer inte okulärt uppfattades vid fältarbetet presenteras en särskild analysbild på flertalet av delfigurerna (fig. 9). Vad som kan noteras här är att figurerna C1-C5 målats i en inbördes rak rad som inte är horisontell, men parallell med kanten av det överhäng som innehåller yta B (jfr fig. 6). Detta är intressant, eftersom det vore fullt möjligt att rada upp figurerna helt horisontellt då utrymme för detta finns just på yta C. Men man har valt att i likhet med övriga ytor parallellisera figurerna med sprickbildningarnas naturliga orientering.

### C1

Figuren är 0,25 x 0,1 m stor, kraftigt vittrad och uppvisar ett otydligt, men sammanhållet, geometriskt motiv. En tendens till staplade V-former inneslutna i en båtliknande form (fig. 10).

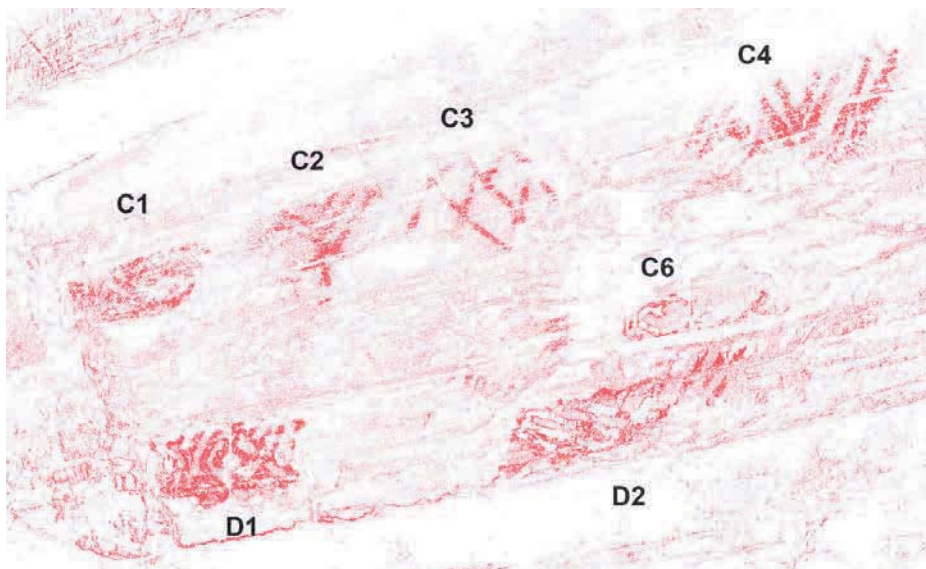


Fig. 9. Yta C är den mest omfattande delen av klippväggen i Gaskåvren. I denna råanalys tydliggörs relationerna mellan figurerna på yta C och D. De olika figurernas färgintensitet är också mycket varierande här, med den mest färgsprakande D2 till den färgsvaga C3. C5 ligger utanför bilden övre högra del.

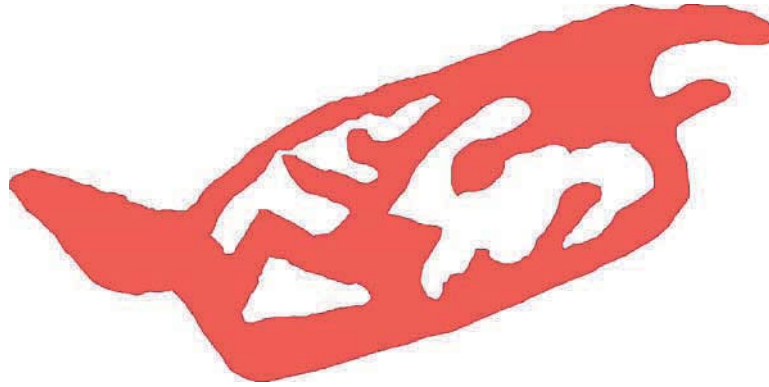


Fig. 10. Figur C1 är mycket svårtolkad och har endast fragmentariskt bevarad färg.



Fig. 11. Figur C2 är mycket svårtolkad och har endast fragmentariskt bevarad färg.

### C2

En ca 0,2 x 0,15 m stor figur, med tre omgångar tydligt staplade V:n (fig. 11). Färgen är svag och hårt vittrad. Figurens avslutning nedåt är otydlig och svårtolkad.

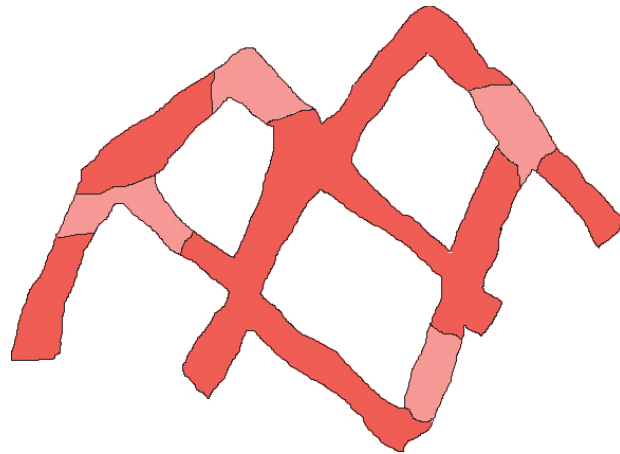


Fig. 12. Figur C3 har endast fragmentariskt bevarad färg. Ljusare ton markerar nästan helt bortvittrad, men ändå skönjbar färg.

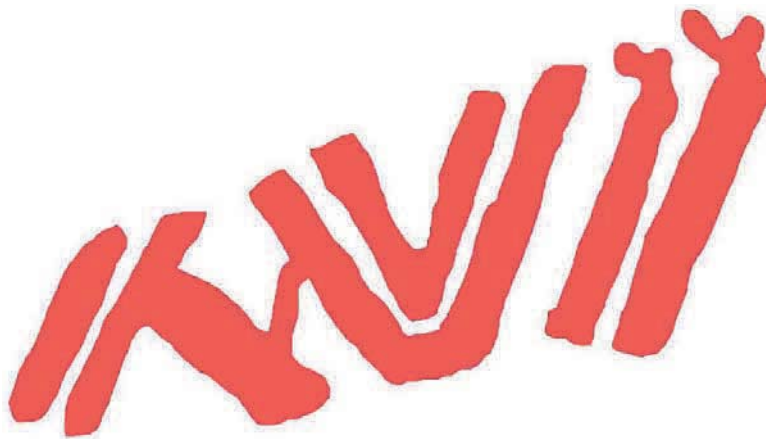


Fig. 13. Figur C4.

### C3

En ca 0,25 x 0,2 m stor figur med rombiska former (fig. 12). Trots att figuren tillhör en av de allra svagaste på hela lokalen är dock de rombiska formerna otvetydiga. Ingen särskild notering gjordes om denna figur vid fältarbetet, bara att där iaktogs svaga färgtoner. Vid

bearbetningen i datorn var figuren dock säker, även om såväl över- och nederdelarna ej gått att få fram. Samma typ av motiv finns på yta A (nr 1 på fig. 7).

#### C4

En något fragmentarisk figur (fig. 13), 0,3 x 0,15 m stor, med geometriskt mönster i form av två staplade V:n omgivna av parallella linjer, som kan vara rester av ytterligare staplade vinkelfigurer (jfr tolkningen av D2, fig. 16). I figurens nedre kant har motivet vittrat bort.

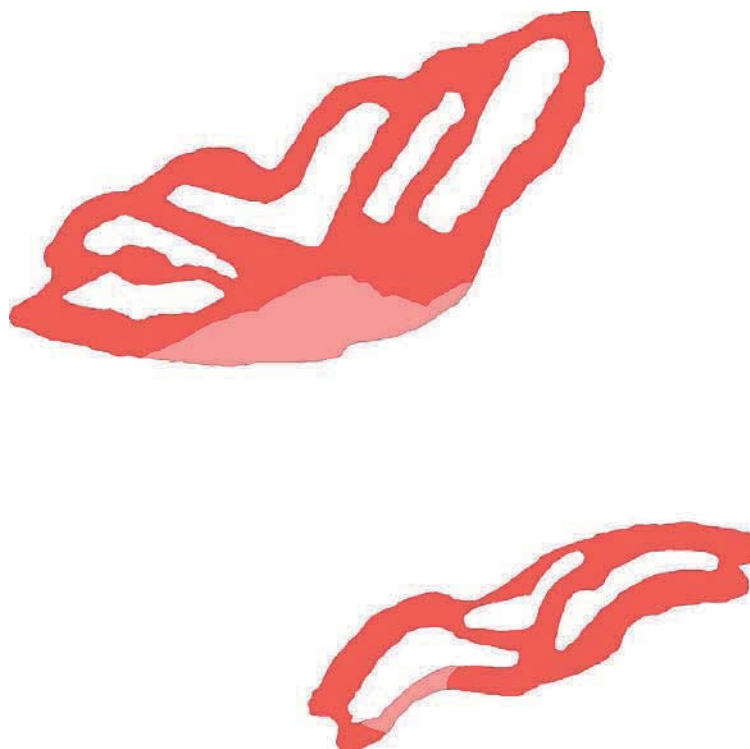


Fig. 14. Figurerna C5a (överst) och b i inbördes relation. De båda figurerna utgör variationer på samma tema som många av de andra figurerna, upprepade V-former, men här i en mjukare och mer fågellik tappning.

### **C5a och b**

Den bemålade ytan utgörs av två geometriska figurer (fig. 14). Den övre C5a är ca 0,25 x 0,1 m stor. Den nedre, C5b, är belägen 0,1 m under föregående och är 0,2 x 0,04 m stor. I anslutning till C5a växer praktlav, *Caloplaca elegans*, vilket inte är fallet för C5b som är placerad på en del som har ett litet överskjutande klippparti på vilket C5a är målad. Båda figurerna har betydligt mjukare former än många av de övriga och ger ett ”flygande” intryck.

### **C6**

Figuren är ca 0,1 m stor, närmast hjärtformad och är belägen ovanför D2 (se fig. 16).

### **Yta D**

Yta D (fig. 6) är ett smalt långsträckt parti med skador i Ö, varför bilder endast återfinns i dess V del. Figurerna fördelar sig på två grupper D1 och D2 (fig. 6).

#### **D1**

Motivet utgörs av en enda sammansatt figur, 0,35 x 0,17 m stor, med ett geometriskt mönster, men med såväl i väster som i öster bortvittrade delar, vilket gör att figuren ej är komplett (fig. 15). Till vänster utgörs motivet av motställda staplade, liggande V:n som ytterst avslutas med



Fig. 15. Figur D1 på yta D. Figuren är den enda som vi tolkat som anknytande till zoomorfa motiv, genom det till vänster i motivet eventuella älghuvudet.

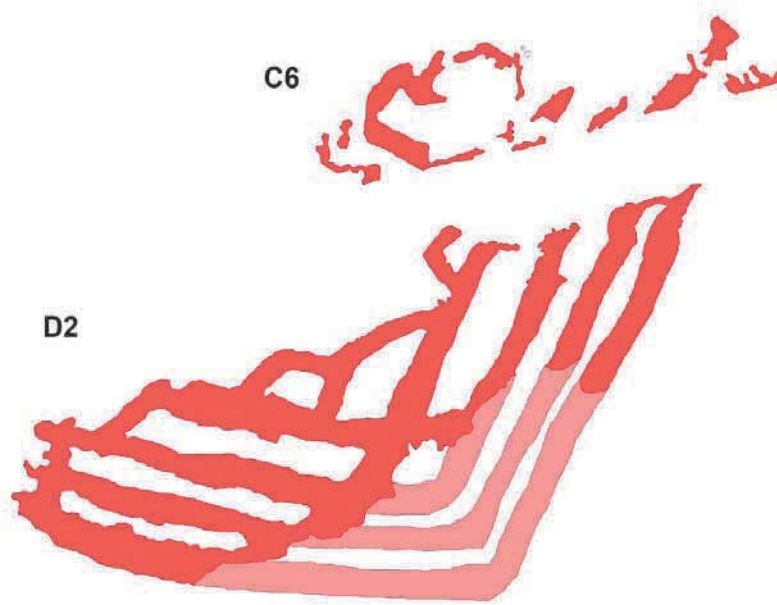


Fig. 16. Figur D2 är ett sammanhållet motiv med upprepat V-tema. Målningen är den mest färgintensiva av alla figurer på klippan. Den undre delen i ljusare ton har rekonstruerats. En tydlig erosionszon med bortfallet berg, gör det troligt att figuren sett ut som presenterats. På ett litet överhäng ligger figur C6 samt till höger om denna, förmodligen fragment av en fortsättning/avslutning på figur D2.

något som mest kan liknas med ett älghuvud. Tolkningen är inte given. Dock finns paralleller som tydligt visar att älgar kan vara "involverade" i dylika nätfigurer (se diskussion nedan).

### **D2**

Figur D2, 0,4 x 0,15 m stor, är den målning som är allra tydligast i färg-tonen (fig. 16). Den utgörs av ett motiv mycket liknande figur 5a (fig. 14a). Den undre delen är dock helt bortvittrad och troligen nedrasad på den lilla platån framför hällen. På figur 16 har detta markerats med en ljusare färg och representerar således en rekonstruktion. Mellanrummet mellan figurerna D2 och C6 på figur 16, utgörs i själva verket av en tvärt utskjutande del av hällen så att C6 ligger hitom D2 (jfr foto fig. 6). Intressant nog tycks de fyra färgfläckarna till höger om den hjärt-

formade figuren C6 vara de övre avslutningarna på de fyra linjerna som tillhör D2. Eventuella sammanbindande linjer på undersidan av det lilla överhänget mellan C6 och D2 undgick observation i fält.

### **Yta E**

Ett knappt tre meter långt stråk av klippan som begränsas av sprickbildningar (fig. 6). Ytan innehåller en ca 0,8 x 0,15 m stor, komplex och delvis fragmenterad komposition E1 (fig. 17). Tyvärr är den i vitala delar vittrad och blir därmed svårtolkad. I båda ändar liksom centralt i kompositionen syns fragmentariska delar av staplade V-former. I kompositionens vänstra halva finns flera mjukt rundade former som antyder att bilden även innehållit andra typer av motiv.

### **Yta F**

Den nedersta ytan på klippan, som innehåller högst fragmentariska, men snarlika figurer F1 och F2 belägna dryga metern från varandra (jfr fig. 6). Eftersom ytan var färgsvag och därmed mycket svårtolkad har vi nöjt oss med att i nuläget endast presentera råanalyser, dvs. vi har inte gjort någon figural tolkning, utan presenterar endast de färgstarkaste pixlarna som bildbehandlingsprogrammet valt ut (fig. 18-19).



Fig. 17. Figur E1 representerar en av de mest komplexa figurerna bland målningarna i Gaskávrrre.



### *F1*

En tydlig, men svårtolkad figur som utgörs av kraftigt varierade färgtoner (fig. 18). Det högra delmotivet, liksom färgpricken till vänster är relativt färgstarka, medan mellanliggande yta är mycket färgsvag och fragmentarisk. Man kan ana ett V-format motiv i den högra delen.

### *F2*

En ca 0,15 x 0,1 m stor, svårtolkad och fragmentarisk figur av V-ställda figurer (fig. 19). Förmodligen av samma typ som t. ex. C4 (fig. 13).



Fig. 18. Råanalys av F1. Den ovala fläcken till vänster var tillsammans med V-formerna särskilt färgstarka på denna yta.

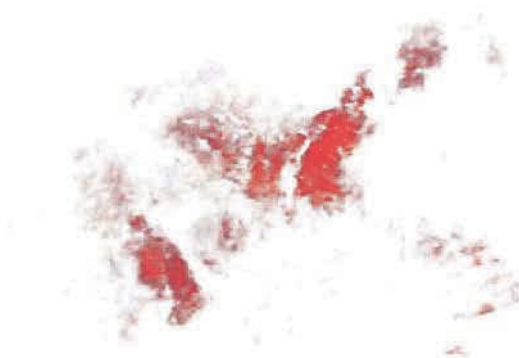


Fig. 19. Råanalys av de starkaste pixlarna på det fragmentariska motivet F2.

### Yta G

En ca 0,2 x 0,15 m stor yta längst åt Ö (jfr fig. 6) som innehåller fragmentariska rödrosa färgtoner tillsammans med en naturliga utfällningar av mer brunröda nyanser. Inga säkerställda motiv kunde ses på denna yta.

### Gaskåvrre 2

Drygt 80 meter öster om Gaskåvrre 1 påträffades vid fältvisitationen ytterligare en lokal med hällmålningar. Här hittade Ingela Bergman två ytor med tydliga färger, men med svårtolkade figurer (fig. 20). Bilderna har en nedre punkt som låg 6,26 m över vattenyta den 8/6 2015.

### Yta A

Ytan närmast Gaskåvrre 1 är belägen på en lodrät liten vägg i en skreva i berget. Den är således ”infälld” och inte exponerad ut mot vattnet som de andra bilderna (jfr fig. 20). Där finns en ca 0,15 m lång, vinkelställd figur. Särskilt den nedåtriktade delen av motivet är mycket skarpt avgränsat (fig. 21).

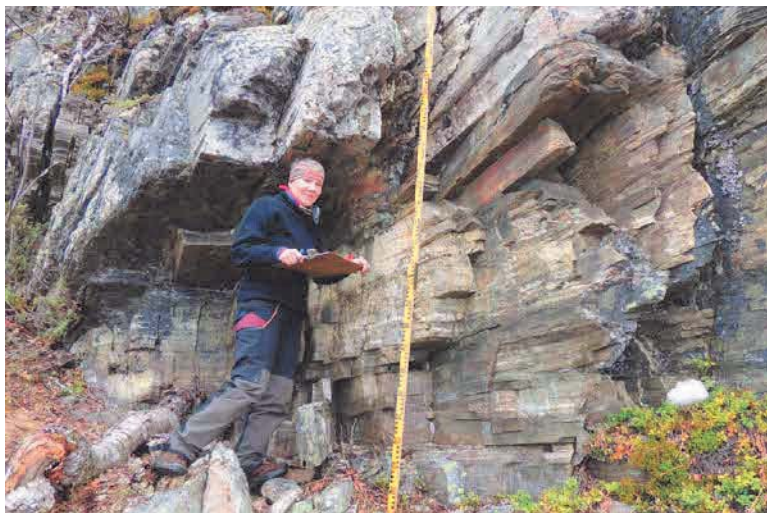


Fig. 20. Ingela Bergman vid de nyupptäckta målningarna Gaskåvrre 2. I huvudhöjd, direkt till vänster om lattan syns yta A och direkt till höger om lattan den lite större yta B. Foto: Lars Liedgren.

### Yta B

Den andra ytan i Gaskåvrre 2, utgörs av tydliga färgpigment, med olika toner (fig. 22). Tyvärr var de fotografiska förhållandena inte optimala. Den ca 0,3 x 0,2 m stora ytan som innehöll färgpigment kan delas in i en övre del med mörkt röda toner och en undre del med mycket svaga och ”utflutna” färgpigment. Endast den övre delen gav vid analysen någorlunda tydligt motiv i form av fragmentariska V-former, ingående i ett större längsgående motiv.

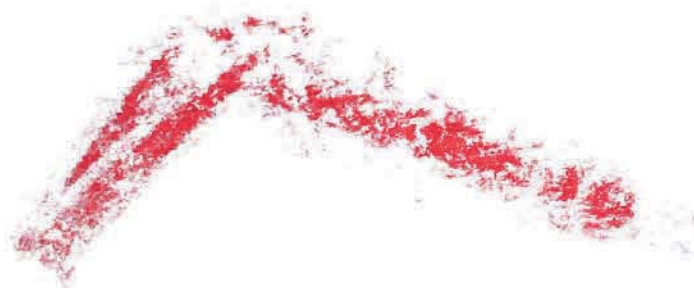


Fig. 21. Råanalys av vinkelfiguren på yta A i Gaskåvrre 2, hade, särskilt i den vänstra delen, en mycket distinkt avgränsning.



Fig. 22. Råanalys av yta B i Gaskåvrre 2. Endast den övre delen av färgområdet uppvisade ett fragmentariskt motiv.

## Geometriska och abstrakta motiv i Fennoskandinavien

På ett flertal både målnings- och ristningslokaler i Fennoskandinavien förekommer geometriska figurer, emellanåt med närmast identiska motiv (t. ex. Hallström 1952; Andreassen 2008; Lahelma 2008; Gjerde 2010; Helskog 2014). Vi väljer här att skilja på geometriska och abstrakta figurer och menar att det bakom en geometrisk figur ligger en logiskt uppbyggd form, sannolikt med en materiell bakgrund, medan de abstrakta figurerna representerar neurologiskt betingade avbildningar eller fantasier.

Som tydligt framgått av beskrivningen ovan uppvisar målningarna i Gaskávrrre en tydlig förkärlek för de geometriska motiven. Endast yta A (fig. 7) kan med säkerhet visas innehålla antropomorfa figurer. Separata djurfigurer ser ut att saknas helt, vilket är synnerligen ovanligt bland andra kända hällmålningplatser i norra Fennoskandinavien. Endast i ett fall, figur D1 (fig. 9, 15), kan ett eventuellt älghuvud utgöra avslutningen på ett i övrigt geometriskt motiv. Exempel på älg- eller renfigurer som är direkt kopplade till eller infätade i geometriska motiv finns i bl. a. Altaristningarna (Andreassen 2008; Helskog 2014:96). Men i dessa fall är kopplingen betydligt klarare mellan djur och geometriskt motiv.

De allra flesta av de geometriska motiven i Gaskávrrre grundas på i varandra staplade V-former, som i sin tur varierar och upprepas i olika varianter. Två varianter uppvisar kantiga V:n respektive rundade V:n. Skillnaderna syns bra om man jämför figur C4 (fig. 13) med t. ex. C5a (fig. 14). Ingen av de geometriska motiven i Gaskávrrre begränsas av en målad ram, såsom fallet vanligen är med vad beteckningen ”ramfigurer” indikerar (jfr Hallström 1952). Istället utgör bergets sprickbildningar flera gånger naturliga begränsningar av motivets över- och underdelar. Det är också tydligt att de mer komplexa och avlånga målningarna i Gaskávrrre inte målats parallellt med t. ex. den närliggande vattenspegeln, utan det som bestämt motivets riktning är helt och hållet sprickbildningarnas riktning. Sprickorna bildar i de flesta fall en övre och nedre ram till motiven.

De i litteraturen mest omskrivna geometriska motiven är de s.k. ramfigurerna (Hallström 1952). Redan på den allra första målningen som påträffades i Finland den, s.k. Vitträskmålningen, finns kanske

Fig. 23. Exempel på en mer eller mindre komplett s.k. ramfigur från hällmålningen i Vitträsk, Kyrkslätt, Finland. Fyra grupper av staplade V:n möts i mitten. I övre och nedre del är mönstret annorlunda. Akvarell: Ritva Bäckman/Museiverket 1988.



den allra tydligaste av de målade ramfigurerna (fig. 23). En närmare granskning av figuren visar att den har ett motiv av staplade V:n pekande in mot ramens centrum. De fyra V-grupperna består vardera av tre staplade V:n. I över- och underdelen innefattar det yttersta V:et andra mönster. Den rektangulära ramen är på tre av sidorna försedd med utstickande "fransar". På långsidorna är de målade i form av enkla streck, riktade snett nedåt, medan de i nedersta kortsidan är mer elaborerade och har en närmast triangulär form. Den översta kortsidan ser inte ut att ha någon form av "fransar". Det omedelbara intrycket av denna framställning är att den avbildar en rektangulär "kappa" som varit försedd med fransar eller hängen på alla sidor utom den del som varit tänkt att omfamna bärarens hals (se även Andreassen 2008; Helskog 2014:144). Exakt samma detaljer återfinns på en av de ristade figurerna i Alta, vilken dateras till period III; 4000-2700 f. Kr. (Helskog 2014:144, fig. 149).

En annan typ av motiv i Gaskåvrre är de sammankopplade rom-

berna som finns på yta A (figur A:1, fig. 7) och yta C (figur C3, fig. 12). Motsvarigheter till figurtypen finns i ristningarna i Alta (Helskog 2014:97, fig. 94) och där uppträder romberna i rader med ristade streck som övre och nedre avslutningar. Helskog betecknar dem som rektangulära nätliknande mönster och de förekommer i olika varianter. Motivet placeras av Helskog (2014:97) i period II, dvs 4800-4000 f. Kr. Vad dessa geometriska mönster avbildar är ovisst.

Målningslokalen Pyaivye på Rybachy-halvön i NV ryska Lappland (fig. 3) är den som uppvisar närmast släktskap med Gaskávrré-målningarna (Shumkin 1990). Dels är Pyaivye-målningarna anbringade på en liknande bergyta och dels innehåller båda framför allt geometriska motiv. På Pyaivyehällarna finns dock ett par typiska älgfigurer (Shumkin 1990:61, fig. 8-12). Även om de flesta av de geometriska motiven på de båda platserna är olika, uppvisar några av motiven samma typ i form av staplade V:n i olika varianter. Men, på det hela taget har de flesta av Pyaivyemålningarna, mycket mer gemensamt med hållmålningarna i Transferelvdalen, Alta och Nyelv, Nesseby vid Varangerfjorden (Andreassen 2008). Mellan dessa i sin tur, finns ett släktskap i något som kan betecknas som ”labyrintiska” mönster, något som inte känns igen i Gaskávrré.

Det är värt att notera att geometriska motiv förekommer i andra sammanhang än i hållkonsten, t. ex. som ornament på ben- och skifferföremål, men framförallt på kamkeramik och den asbestmagrade keramiken, där sinnrika geometriska mönster utgör stående motiv på kärlets väggar.

## **Dateringen av hållmålningarna i Gaskávrré**

Hållbilder kan i allmänhet bara ungefärligt dateras genom indirekt och relativ datering. Föremål som påträffats intill en hållbild kan ge en uppfattning om bildens ålder, liksom datering av kol från en näraliggande eldstad. Vid vattendrag som påverkas av landhöjning kan bildernas läge ovan vattenytan ge en uppfattning om ålder. Det är ibland också möjligt att avgöra om bilder överlagras varandra och på så vis avgöra inbördes tidsordning. Eftersom det föreligger så stora likheter mellan målningar och ristningar, att de båda teknikerna bör ha gjorts under samma tidsperiod och av grupper med samma bakgrund, diskuterar vi i de dateringar som framkommit i nyare forskning, oavsett bildtyp.

## Överlagrade hållbilder

Hällristningarna vid Vyg-älvens mynningsområde i norra Karelen (jfr fig. 3), NV Ryssland (Sawwatejew 1984; Gjerde 2010:291ff), erbjuder exceptionella förhållanden för datering. Förutom strandlinjeförskjutningen har man här också ett antal boplatser som delvis överlagrar hållbilder. Sex radiometriska koldateringar av överlagrande boplatmaterial från Jerpin Pudas 3 går så långt tillbaka som till 5560-4180 f. Kr. (Gjerde 2010:292). Under förutsättning att kolproverna är korrekt tagna, måste de underliggande hållbilderna vara äldre än denna datering – *terminus ante quem*. Även Salwruuga har översvämmade ristningar och här har denna transgression daterats till ca 2500 f. Kr. kal (Sawwatejew 1984:201). Dessa är de hittills enda ”äldre-än-dateringar” som presenterats. Därtill finns i Salawruuga, sannolikt samtida boplatser i anslutning till hällristningar, som daterats till ca 3600 f. Kr. kal (Sawwatejew 1984:179).

## Dateringar utifrån strandlinjeförskjutning

I trakter med snabb strandlinjeförskjutning och där man kan förmoda att hållbilderna varit bundna till kusten kan man åtminstone få ett *terminus post quem*-datering, dvs en datering efter vilken de måste vara gjorda. Denna metod är främst användbar för hällristningslokaler såsom Nämforsen (jfr fig. 3) i Ångermanland (Hallström 1960; Lindqvist 1994; Larsson & Broström 2011) och Norrfors i Västerbotten (Ramqvist et al. 1985; Ramqvist 1988). Nyare analyser av såväl hållbilderna i Nämforsen (Larsson & Boström 2011) som strandlinjeförskjutningen i Ångermanland (Berglund 2004), visar att ristningarna i Nämforsen inte kan vara äldre än ca 4500 f. Kr. kal. För Norrfors del gäller att de inte kan vara äldre än ca 2200 f. Kr. kal (Ramqvist 1988). Strandlinjeförskjutningen som dateringsmetod har flitigt använts när det gäller ristningarna i Altaområdet (Helskog 1988; 2014), trots att landhöjningen där är mycket långsam. Utifrån hypotesen att bilderna gjorts direkt vid strandkanten har man delat in det omfattande bildmaterialet i inte mindre än sex faser från tiden 5000 f. Kr. – 100 e. Kr. kal (Helskog 2014:28ff). I många fall verkar indelningen vara trovärdig, men bör kanske inte tas helt okritiskt när det gäller alla typer av figurer och deras absoluta ålder.





Fig. 24. En på ena sidan bemålad sten funnen på den kamkeramiska bopplatsen Nästärvi nära Åbo i SV Finland (efter Lahelma 2008:39, fig. 20). Foto: Markku Haverinen, Museiverket.

Hur kan vi då applicera dessa dateringsmetoder på hällmålningarna? I Mellannorrland har inte en enda hällmålning hittats, som säkert kan knytas till en samtida kustlinje och därför kan vi inte heller använda landhöjningen för att få ett *terminus post quem* när det gäller målningarna. Däremot har landhöjningskronologin diskuterats för att datera NV-ryska målningar (Shumkin 1990; Andreassen 2008; Gjerde 2010). Andreassen menar att de äldsta målningarna, utifrån landhöjningsförhållandena, kan dateras till 7600-6800 f. Kr. kal. Till den gruppen hör bl. a. den ovan nämnda NV-ryska lokalen Pyaivye på Rybychy-halvön (Shumkin 1990:32). För en så gammal datering talar såväl höjden över havet som att det i hällmålningarnas omgivning inte är känt annat än mesolitiska Komsaboplatser, skriver Shumkin (1990). Men, i och med att hällmålningarna inte alls uppvisar samma direkta anknytning till vatten som hällristningarna (Ramqvist 2002a), kan den mycket tidiga dateringen som Andreassen presenterar starkt ifrågasättas. Därtill har landhöjningen i dessa nordliga delar varit så långsam att man får räkna med stora felmarginaler, eftersom de målade lokalerna under



årtusenden haft en likartad lokal topografi.

Ett mycket intressant fynd när det gäller dateringen av finska hällmålningar i allmänhet och för de rombiska figurtyperna i synnerhet har påträffats i Nästinristi nära Åbo i SV Finland (Lahelma 2008:39). Där har en bemålade sten påträffats (fig. 24), som har rombiska motiv, närmast identiska med figurerna A:1 (fig. 7) och C3 (fig. 12) i Gaskåvrre. Fyndet gjordes på en stor kamkeramisk boplats med intilliggande rödockragravar. Stenen är målade på ena sidan och är 16 x 12 x 10,5 cm stor. Den närmaste graven ligger endast tio meter från stenen. Stenen låg vid fyndtillfället med målningen vänd nedåt, dvs på samma sätt som det bemålade blocket vid Högberget I (se nedan). Radiometrisk analys av härdar och gravar daterar platsen mellan 4000 och 3000 f. Kr. kal (Lahelma 2008:40).

För de finska hällmålningarnas del har också omfattande landhöjningsstudier gjorts (bl. a. Seitsonen 2005; jfr också Lahelma 2008:41f). Resultaten visar där att bilderna målats under perioden ca 4500 – 2000 f. Kr. (kal) och att de flesta tycks ha blivit målade 3600 – 2500 f. Kr (kal). Bland resultaten kan nämnas att båtar tycks vara äldst tillsammans med konturtecknade älgar. Senare avtar båtfigurerna och så småningom kommer helt ifyllda älgar samt människofigurer att dominera.

## Undersökningar intill hällmålningar

Det har under senare år utförts ett flertal arkeologiska undersökningar på ytor direkt nedanför hällmålningar för att försöka få större förståelse för platsens betydelse. Här kommenteras några av dessa. Vid undersökningar framför hällmålningen Högberget I i Ångermanland (Lindgren 2002, 2004 samt fig. 3 nr 36), påträffades bemålade delar av ett block 0,4 m meter ner i marken, vilket sannolikt kommer från klippan med den intilliggande målningen. Den målade sidan av blocket var vänd nedåt. Kalibrerade kol 14-dateringar av kol direkt under och vid sidan av fyndet visar att den målade stenen hamnat på platsen efter ca 3600 f. Kr. (Lindgren 2004:51).

Vid undersökningarna framför målningen i Flatruet (fig. 3 nr 5) <sup>14</sup>C-daterades flera hårdliknande anläggningar som visade att eldningsaktiviteter förekommit vid hällen mellan ca 4000 och 1200 f. Kr. kal 2 sigma (Hansson 2006). Fem parallellhuggna spetsar från ca 2000 f. Kr. eller något yngre, påträffades framför målningen på Flatruet.

Det var också tydligt att åtminstone någon av dem hade skjutits mot hållmålningen (Hansson 2006).

På ytan framför hållmålningen vid Korpberget (fig. 3 nr 22) hittades ett 40-tal parallellhuggna spetsar (Larsson 2012).

Det har också i Finland gjorts undersökningar, både på landytor och i vatten framför målningar på ett tiotal kända lokaler (Taskinen 2000, 2006; Lahelma 2006). Resultaten har varit varierande och uppvisar liksom i Mellannorrland ingen homogen bild. Aktivitetsspår från 4000-2000 f. Kr. hittas ibland och inte sällan hittas spetsar från senneolitikum/äldre bronsålder. Fynd av bland annat ett bärnstenshänge på sjöbotten framför Astuvansalmi-målningen har tolkas som offer (Taskinen 2006).

För att summera resultaten av de undersökningar som är gjorda framför hållmålningar i Mellannorrland och Finland kan sägas att man vanligen, men inte alltid, hittar aktivitetsspår från perioden ca 4000-2000 f. Kr. Föremålsmängden är sällan så stor att man t. ex. kan tala om en kontinuerligt använd offerplats.

Som nämnts ovan finns i Gaskávrrre 1 en till synes tillämnad liten plåtå direkt framför målningarna. I den ytan, som helt saknar uppstickande stenar, fanns vid fältkontroll, betydande kol- och sot fragment. Med stor sannolikhet härrör kolet från mänsklig aktivitet och skulle kunna knytas till bruket av platsen, både i samband med hållmålningarna och kanske också senare aktivitet på platsen. Vidare undersökningar av plåtån kommer att genomföras och vi får då en möjlighet att jämföra resultatet med andra motsvarande undersökningar.

Liknande och ibland nästan samma motiv har gällande såväl ristningar i Nord-Norge som i finska hållmålningar kunnat daterats med tämligen hög precision. Åtminstone några, sannolikt de flesta av de geometriska motiven i *Gaskávrrre kan dateras till perioden ca 4000 - 3000 f. Kr.* Hur lång tid platsen använts och bemålats kan möjligen klargöras genom en arkeologisk undersökning av plåtån framför målningarna.

## Diskussion

På ett flertal platser med såväl ristningar som målningar går de geometriska motiven igen. Ibland förekommer till och med identiska figurer, vilket kraftigt understryker att målningar och ristningar är gjorda av människor ingående i samma kulturella sfär (jfr Ramqvist 2002a).

Ibland har det dock hävdats att ristningar och målningar är gjorda av olika grupper (jfr Andreassen 2008). En annan syn på skillnaderna mellan hällmålningarna och ristningarna, kan vara att de gjorts under olika säsonger och i något olika sammanhang. Enligt den tolkningen är hällmålningarna framför allt den kalla säsongens bilder (Taavitsainen 1978; Ramqvist 2002a), medan, åtminstone de större hällristningslokalerna, är den varma årstidens bilder (Ramqvist 2002a). Tolkningen bygger på att dels är många hällmålningar målade på närmast lodräta klippväggar, stupande ned mot vattnet och att de därför sannolikt skapats från isen vintertid, och dels med hänvisning till den yngre stenålderns landskapsutnyttjande och sociala organisation. Under sommaren kan ett stort antal människor samlas vid strategiskt belägna och resursrika platser för sociala utbyten (jfr Ramqvist 2002a; Gjerde 2010:61f). På dessa samlingsboplatser genomfördes bland grupperna också initieringar, giftermål, jaktmagi och andra för sammanhållningen viktiga ceremonier, vid vilka ett varierat och stort antal hällbilder ristades och brukades. Under de kalla säsongerna skingrades befolkningen i mindre jaktlag, bosatte sig återigen på basboplatserna i de välbyggda husen som går under beteckningen ”skärvtensvallar” och motsvarande (Lundberg 1999). De bilder som brukades under dessa kalla säsonger har målats på platser där själva älgjakten äger rum, dvs nära exploateringslokalerna (jfr Bergman 1995:8ff). Lokalerna med målningar blir därför fler och mindre varierade. Bildernas syfte var mer ensidigt jaktmagiska och de blev i stor grad inriktade på de kalla säsongernas överlevnad. Man målade bilder av det främsta, viktigaste och mest åtråvärda villebrådet, vilket i skogslandet och under den aktuella perioden var älgen. Genom att kombinera de olika typerna av hällbilder med den typ av bosättningsmönster som flera forskare har hävdats gälla för de neolitiska grupperna i skogslandet (Forsberg 1985; Bergman 1995; Lundberg 1997), stärks idén om bildernas möjliga variationer, bruk och geografiska placering.

Mot denna tolkning kan invändas att det kan vara svårt för färgpigment att tränga in i kalla underlag med iskristaller i ytan och i bergartens porer. Här krävs experiment för att klargöra hur färg med olika typer av bindningsmedel reagerar med kalla bergytter under hög- respektive vårvinter. Vidare visar senare forskning att större grupper samlades i gemensamma vinterbosättningar fr.o.m. järnålder (Bergman et al. 2008)

och det bör utredas närmare om så varit fallet längre tillbaka i tiden.

Eftersom hållmålningens lokalerna, som i Gaskávrrre med flera platser, också kan innehålla en dominerande grad av abstrakta motiv, betyder det att man inte enbart och i direkt form varit inriktad på jaktmagi. I senare tiders forskning rörande Sanfolkens bilder i södra Afrika, har en del av de abstrakta motiven tolkats som uttryck för schamanens trans-erfarenheter, en tolkning som applicerats även för hållbilder längre norrut (Lewis-Williams 2004). I olika tappningar har det schamanistiska perspektivet också diskuterats för jakt- och fångstbilderna i Fennoskandinavien (t. ex. Andreassen 2008; Lahelma; 2008, Gjerde 2010). För en del av de abstrakta motiven av zick-zack- och spiralkaraktär, kan det kanske finnas en viss poäng med tolkningar i transcendentala och neurofysiologiska termer, men det gäller enligt vår åsikt, inte de geometriska motiv som förekommer under stenåldern i Fennoskandinavien, där figurerna har en klar symmetri och en tydlig inre logik som inte riktigt passar in med neurologiska fenomen. Andra mer handfasta tolkningar har som nämnts, förts fram gällande att de geometriska motiven utgjort avbildningar av t. ex. fångstredskap, olika ställningar (Helskog 2014:96) eller schamanens mantel, etc. (Andreassen 2008; Helskog 2014:96, 144).

Eftersom motiven i form av upprepade staplade V:n och liknande också går igen på ornamentik av artefakter från neolitikum, såsom ben- och hornredskap (harpunspetsar och kammar), liksom på viss keramik måste man sannolikt också inkludera dessa motiv vid en tolkning av hållmålningarnas motsvarande motiv. Inte heller då framstår den schamanistiska tolkningen på något sätt självklar. Den har också på ett högst adekvat sätt ifrågasatts utifrån religionshistoriska grunder (Günther 2009).

Det är påtagligt att de artefakter som påträffas direkt vid hållmålningarna ofta tillhör en period då man sannolikt slutat måla bilder, alternativt i det allra sista skedet av målningstraditionen. Eftersom det dock finns aktivitetsspår vid hållmålningar, men inte alltid artefakter, skulle man kunna tolka det så att man vid tiden för hållmålningstraditionen, tillfälligtvis vistas på platsen och målar eller förbättrar sina bilder. Vid tiden efter bildtraditionens upphörande uppfattas platsen fortfarande som helig och nu offerar man istället föremål där, eller utför handlingar och riter, som efterlämnar artefakter främst förknippade

med jakten. Vi skulle här i så fall kunna se en förändring av rituell praxis. Om detta är fallet sammanfaller förändringen av en rituell praxis med en hel rad andra förändringar som sker i den fennoskandinaviska taigan ca 2000 f. Kr.

För att sammanfatta diskussionen är det som framgått svårt att yttra sig om dateringen av enskilda lokaler. Utifrån nuvarande källäge kan man, med några undantag, sluta sig till att bilderna målats under perioden ca 5000 – 2000 f. Kr. Varför man i Alta och sannolikt i andra ishavs nära områden, fortsätter att producera bilder ända fram till 100-talet e. Kr. är oklart, men kan hänga samman med en förnekelse av en vid den tiden åt norr penetrerande ny livsstil och ideologi som hör de sydligare jordbrukssamhällena till. Särskilt längs de norra kusterna, men i viss mån också i inlandet, i nuvarande Norge, Sverige och Finland, ser vi begynnande inslag av jordbruksindikationer från och med mitten av det tredje årtusendet f. Kr. (Josefsson et al 2014). Det är möjligt att detta kulturella möte innebär slutet på de gamla uttrycken för den sympatetiska jaktmagin. Även om jakten inte upphör, tycks således den avbildande delen av och användandet av symboler på ”allmänna” platser ut att upphöra. Bruket av rödockra i gravar och på boplatser ser också ut kraftigt minska eller helt upphöra vid denna tid. Veterligen finns inget exempel på bruk av rödockra i de fennoskandinaviska kuströsa från äldsta bronsålder och framåt (Liedgren 2014).

### **Tack**

Et stort tack till familjen Lennart och Margareth Ranberg som lät oss bo i deras fjällstuga under dokumentation och inte minst bjuda oss på förträfflig mat och trevlig samvaro.

### **Referenser**

- Andreassen, Reidun L. 2008. Malereier og ristninger – bergkunst i fennoskandia. *Viking* 2008:39-60.
- Berglund, Mikael 2004. Holocene shore displacement and chronology in Ångermanland, eastern Sweden, the Scandinavian glacio-isostatic uplift centre. *Boreas*, vol. 22, nr 1:48-60.
- Bergman, Ingela. 1995. *Från Döudden till Varghalsen. En studie av kontinuitet och förändring inom ett fångstsambälle i övre Norrlands inland, 5200 f. Kr.-400 e. Kr.* Studia Archaeologica Universitatis Umensis 7. Umeå.
- Bergman, Ingela 2008. Remembering landscapes: Sami history beyond written records. L'Image du Sápmi. Humanistica Oerebroensia Andersson, K. (ed.). *Artes et Linguae* nr 15: 14-23.

- Bergman, Ingela & Pässe, Tore & Olofsson, Anders & Zackrisson, Olle & Hörnberg, Greger & Hellberg Erik & Bohlin, Elisabeth 2003. Isostatic land uplift and Mesolithic landscapes: lake-tilting, a key to the discovery of Mesolithic sites in the interior of Northern Sweden. *Journal of Archaeological Science* 30 (11): 1451–1458.
- Bergman, Ingela & Liedgren, Lars & Östlund, Lars & Zackrisson, Olle 2008. Kinship and settlements. Sami residence patterns in the Fennoscandian alpine areas around AD 1000. *Arctic Anthropology* 45: 97-110.
- Edbom, Gunilla & Mikkelsen, Sissel & Nilsson, Håkan & Urberg, Maria 1999. *1999 års inventering i Norrbottens län. Arjeplogs, Gällivare, Jokkmokks, Kiruna och Pajala kommuner*. Rapport, Riksantikvarieämbetet. Luleå.
- Forsberg, Lars 1985. *Site variability and settlement patterns. An analysis of the hunter-gatherer settlement system in the Lule River Valley 1500 B.C.-B.C./A. D.* Archaeology and Environment 5. Umeå.
- Gjerde, Jan Magne 2010. *Rock art and landscapes studies of Stone Age rock art from Northern Fennoscandia*. University of Tromsø. Tromsø.
- Günther, Helena 2009. Problem med schamanistiska tolkningar av de nordfennoskandiska hållbilderna. *Fornvännen* 2009(104):1:17-32.
- Hallström, Gustaf 1952. Hällmålningarna i Kyrklätts socken, Finland. *Arkeologiska forskningar och fynd* 1952:397-409. Stockholm.
- Hallström, Gustaf 1960. *Monumental art of Northern Sweden from the Stone Age. II. Nämforsen and other localities*. Kungl Vitterhets Historie och Antikvitets Akademien. Stockholm.
- Hansson, Anders 2006. The rock paintings at Flatruet, an archaeological survey. *Adoranten* 2006:109-115.
- Hedman, Sven-Donald 1998. *1998 års fornminnesinventering i Norrbottens län. Arjeplogs och Arvidsjaurs kommuner*. Rapport, Riksantikvarieämbetet.
- Hedman, Sven-Donald & Bergman, Ingela & Liedgren, Lars 1997. *1997 års fornminnesinventering i Norrbottens län. Arjeplogs kommun*. Rapport, Riksantikvarieämbetet.
- Helskog, Knut 1988. *Helleristningene i Alta. Spor etter ritualer og dagligliv i Finnmarks forhistorie*. Alta.
- Helskog, Knut 2014. *Communicating with the world of beings: The world heritage rock art sites in Alta, Arctic Norway*. London.
- Josefsson, Torbjörn & Ramqvist, Per H. & Hörnberg, Greger 2014. The history of early cereal cultivation in northernmost Fennoscandia as indicated by palynological research. *Veget Hist Archaeobot* (2014), 23:821–840.
- Klang, Lennart & Lindgren, Britta & Ramqvist, Per H. 2002. Hällbilder och hållbildernas rum - inledning. *Hällbilder och hållbildernas rum* (red: Klang, Lennart & Lindgren, Britta & Ramqvist, Per H). Studier i Regional Arkeologi 2:1-7. Mitthögskolan. Örnsköldsvik.
- Kivikäs, Pekka 1995. *Kalliomaalausket, muinainen kuva-arkisto*. Jyväskylä.
- Kivikäs, Pekka 2003. *Ruotsin pyyntikulttuurin kalliokuvat suomalaisin silmin*. Jyväskylä.

- Lahelma, Antti 2006. Excavating Art: a 'Ritual Deposit' Associated with the Rock Painting of Valkeisaari, Eastern Finland. *Fennoscandia Archaeologica* XXIII, 2-23.
- Lahelma, Antti 2008. *A Touch of Red. Archaeological and ethnographic approaches to interpreting Finnish rock paintings*. Iskos 15. Helsinki.
- Larsson, Thomas B. 2012. Allt fler hållbilder hittas - och de tycks aldrig ta slut. *Populär Arkeologi* 2012/4.
- Larsson, Thomas B. & Broström, Sven-Gunnar 2011. *The rock art of Nämforsen, Sweden. The survey 2001-2003*. Umark 62. Umeå.
- Lewis-Williams, David 2002. *The Mind in the Cave. Consciousness and the origins of art*. London.
- Liedgren, Lars 2014. Rödockragera i Norrbotten. *Arkeologi i norr* 14:1-39.
- Lindgren, Britta 2004. *Hållbilder i norr. Forskningsläget i Jämtlands, Västerbottens och Västernorrlands län*. Umark 36. Umeå.
- Lindqvist, Christian 1994. *Fångstfolkets bilder. En studie av de nordfennoskandiska kustanknutna jägarhållristningarna*. Theses and papers in archaeology N.S. A5. Stockholms universitet. Stockholm.
- Lundberg, Åsa 1997. *Vinterbyar, ett bandsambälles territorier i Norrlands inland 4500 – 2500 f. Kr*. *Studia archaeologica universitatis Umensis* 8. Umeå.
- Persson, Lena 2007. *Elk vs Anthropomorph – regional differences concerning rock paintings in Finland and Sweden*. CD-level seminar paper. Dept. of Archaeology and Sámi studies. Umeå university. Umeå.
- Ramqvist, Per H. 1988. Boplats och hållristningar i Norrfors, Umeälven. *Arkeologi i norr* 1:29-49. Umeå.
- Ramqvist, Per H. 1990. Fångstristningar och deras användning vid tolkningen av samtida kulturhistoriska sammanhang. *Kalliotaidetta - tutkimusta ja tulkintaa. Hållristningar - forskning och tolkning*. Föredrag vid hållristnings-symposium i Åbo, 26-27 sept. 1987. Åbo landskapsmuseum rapport 11. Finlands antropologiska sällskaps publikationer 1:41-51. Åbo.
- Ramqvist, Per H. 2002a. Rock art and settlement: issues of spatial order in the prehistoric rock-art of Fenno-Scandinavia. *European landscapes of rock-art* (eds. Nash, George & Chippindale, Christopher) pp. 144-157. Routledge. London and New York.
- Ramqvist, Per H. 2002b. Digitala och andra älgar. Bidrag till dokumentationen av hållmålningar. *Hållbilder och hållbildernas rum* (red: Klang, Lennart & Lindgren, Britta & Ramqvist, Per H). *Studier i Regional Arkeologi* 2:119-129. Mitthögskolan. Örnsköldsvik.
- Sawwatejew, Juri A. 1984. *Karelische Felsbilder*. Veb E.A. Seemann Verlag. Leipzig.
- Seitsonen, Oula 2005. Related Shoreline displacement chronology of rock paintings at Lake Saimaa, eastern Finland. *Before Farming* 2005/1:1-21.
- Shumkin, Vladimir Y. 1990. The rock art of Russian Lapland. *Fennoscandia Archaeologica* VII, 1990:53-67.
- Taavitsainen, Jussi-Pekka 1978. Hällmålningarna - en ny synvinkel på Finlands förhistoria. *Antropologi i Finland* 4/1978:179-195.

- Taskinen, Helena 2000. Hällkonsten i Finland – forskningshistoria och documentation. *Ristad och målad. Aspekter på nordisk bergkonst* (red. Edgren, Torsten & Taskinen, Helena). Föredrag presenterade på nordiskt seminarium om bergkonst i Suomussaalmi 8.-11-0- 1998:20-33. Helsinki.
- Taskinen, Helena 2006. Rock painting sites in Finland. Archaeological excavations and underwater investigations. *Adoranten* 2006:19-27.
- Viklund, Bernt Ove 2002. Några av målningarna i västra Ångermanland. *Hällbilder och hällbildernas rum* (red. Klang, Lennart & Lindgren, Britta & Ramqvist, Per H). Studier i Regional Arkeologi 2:103-118. Mitthögskolan. Örnsköldsvik.
- Viklund, Bernt Ove 2004. *Tre nyupptäckta hällmålningar i västra Ångermanland*. Forntid i Ramsle och Kulturmiljövårdama AB i Härnösand. Rapport 2004:2. Härnösand.