

ARKEOLOGI I NORR 14



ARKEOLOGI I NORR 14

2014

ARKEOLOGI I NORR 14

UMEÅ UNIVERSITET
Institutionen för idé-
samlingsstudier



UMEÅ UNIVERSITY
Department of
Historical, Philosophical
and Religious studies

Omslagsbild:

Detalj av det frampreparerade skelettet i graven från Västra Ansvär, Överkalix
Foto: Lars Liedgren.

Utgivare och distribution:

Institutionen för idé- och samhällsstudier, Umeå universitet
SE-901 87 Umeå, Sverige.
Hemsida: <http://www.arkeologiinorr.se>

Redaktör:

Per H. Ramqvist
epost: per.ramqvist@arke.umu.se

Grafisk form, lay-out och omslag:

Per H. Ramqvist
Brödtexten är satt med Garamond 10/12
och rubriker med Arial Narrow

Engelsk språkgranskning

Sees-editing Ltd, UK

ISSN 0284-558x

Tryck:

Original, Umeå
2014

Innehåll

<i>Per H. Ramqvist</i> Förord	v
<i>Lars Liedgren</i> Rödockragravar i Norrbotten	1
<i>Inger Zachrisson</i> Okänd och misskänd - skinnskrapan R. 416. Ombytta könsroller i Mellanskandinaviens yngre järnålder	41
<i>Ingela Bergman</i> Kulturarv, landskap och identitetsprocesser. Ett forskningsprogram mitt i samhällsdebatten	67
<i>Per H. Ramqvist</i> Om järnålderns och medeltidens bebyggelseetableringar i norr	81
<i>Peter Persson</i> Boteåkitteln - en fråga om datering	107
<i>Lars Göran Spång</i> Att rekapitulera äldre undersökningar. Exemplet Alnön i Medelpad	123
<i>Staffan Mjönes</i> Det omkullslagna schackbrädet. En kulturhistorisk undersökning av Överhogdalsbonad II	145

Om järnålderns och medeltidens bebyggelseetableringar i norr

Per H Ramqvist

English summary

The article presents some new ideas about the Roman Iron Age and Migration Period site at Gene in Northern Sweden. The farm is situated in the northernmost fringe of the petty kingdom of Central Norrland. The people who settled at Gene are believed to have played a major role in trade and exchange with coastal groups northwards and inland groups west- and north-westwards. The place names connected to -gene- form a hydronym complex along the River Moälven, all the way up to Lake Vetasjön. At the end of that communication route a cremation grave, without any suprastructure and dated to c. AD 550, has been excavated. It contained high class weapons including a lance, axe, arrowheads, knives and a strike-a-light stone and was located at a site with Sami hearths. The arrow heads may have been forged in the Gene smithy.

This type of hydronym complex, with archaeological nodes at each end, is believed also to be found in other smaller river systems north of Gene. Examples of possible similarities are exemplified by the River Åbyälven with its cremation grave from the Viking Age at Njallejaur near Arvidsjaur and the late Medieval site Lappviken upstream on the River Byskeälven. The smaller forest rivers have not been much discussed in earlier research. They were, however, much less exploited by later agriculture, settlement and water plants compared to the larger mountain rivers. Therefore it may be easier to find the fragile traces of early Scandinavian traders at the mouths of the forest rivers.

Per H. Ramqvist, Institutionen för idé- och samhällsstudier, Umeå universitet, SE-901 87, Sweden. per.ramqvist@arke.umu.se

Inledning och bakgrund

Varför den stora äldre järnåldersgården etablerades på Genesmon, strax söder om Örnsköldsvik i Själevad socken, norra Ångermanland, har länge varit en gåta (Ramqvist 1983; Lindqvist & Ramqvist 1993; Edblom 2004). Samma år som bebyggelsen på Genesmon påträffades och daterades skrev Selinge att det inte är troligt att högarna i Själevad, Arnäs eller Ullånger plötsligt och i motsats till hittills kända förhållanden skulle ge fynd från äldre järnålder (Selinge 1977:358).



Per H Ramqvist (f. 1950). Professor i arkeologi vid Umeå universitet. Under 1980-talet von-Humboldt-stipendiat i Tyskland och läsåret 1989/90 vik professor vid Christian Albrechts-Universität i Kiel. Var 2000 - 2004 forskningsledare för Regional arkeologi vid Mitthögskolan i Örnsköldsvik.

Medverkar för närvarande i forskningsprogrammet "Recalling the past" inriktat på bebyggelseutveckling och landskapsutnyttjande i landskapet Västerbotten under yngre järnålder och medeltid.

Men under åren som gått sedan vi (mer eller mindre) avslutade undersökningarna i Genesmon 1988, har ett flertal pusselbitar tillkommit som kan kasta ljus över fenomenet, bland annat:

1) att det äldsta huset i Gene, Hus I, och det sannolikt äldsta huset under Hög 4 i Högom (Ramqvist 1992:191ff), har så många likheter att de troligen är byggda av en och samma "byggmästare". Detta diskuterade jag redan 1983, men idén presenterades mer utförligt 1988 i *Bebyggelsehistorisk tidskrift*;

2) att det stora geografiska glappet mellan Medelpads äldre järnåldersbebyggelse och den i Gene i viss mån har täppts till genom flera arkeologiska undersökningar i Ångermanland; såsom den Gallsäter i Skog sn (Lindqvist 1996) med bebyggelse från romersk järnålder och folkvandringstid; undersökningen av bebyggelsespår i Björned, Torsåker sn med dateringar till yngre romersk järnålder och folkvandringstid (Grundberg 2005:154). Den sociala differentieringen under äldre järnålder längs Ångermanälven har också belysts genom att framför allt folkvandringstida högklassiga gravar påträffats (George 2009; 2012).

Bilden som framträder, trots begränsade undersökningar, är att det funnits en gles, längs kusten sammanhängande bebyggelse som etablerats under romersk järnålder. De äldsta dateringarna hamnar (än så länge) i Gene, vilken också är den nordligaste av gårdarna. Detta är intressant, den största gården är också den som ligger i norra kanten av ett system. Vi tolkar det som att Genegården medvetet etablerats i Mellannorrlands norra gränsområde för att ta tillvara framför allt ekonomiska intressen i dess omland. De som styrte detta är en mer central aristokrati som utifrån fornlämningsbilden har legat i Medelpad. Eftersom likheterna mellan de äldsta husen i Högom och Gene är så stor, är det lätt att dra slutsatsen att maktcentrum legat i Högom. Eliten i Högom byggde sin makt på kontroll av och tillgång på omlandets resurser - främst järn och skinn/päls, vilket ingående diskuterats tidigare (t. ex. Ramqvist 2001). Distributionsnätverket för de eftertraktade varorna kontrollerades bland annat från Högom som ligger på en kommunikativt strategisk plats där korsvägar möttes. Från Storsjöbygden i Jämtland kom järn och viltprodukter. Den viktigaste platsen där var den romartida etableringen Mjälleborgen på Frösön som främst

fungerat som en fortifierad stapelvaruplats (Ramqvist 2001; Hemmendorff 2010). I någon mening kan Mjälleborgen liknas med Genegården, då båda är belägna i ett gränsområde ca 200 km från makt-eliten i Medelpad. Mjälleborgen med den tillhörande stormansgården för att ta tillvara de västliga resureserna och Genegården de nordliga och nordvästliga.

När väl gården i Gene etablerats fanns en nod för resursinsamling norrut längs kusten, men också från det närliggande inlandet. Var detta den huvudsakliga orsaken till etableringen av den nordliga utposten i Gene? Några aspekter på detta diskuteras nedan.

Etableringen av Genegården

I sammanhanget är det naturligtvis viktigt att försöka förstå vilka som etablerade Genegården. Jag har i ett tidigare sammanhang (Ramqvist 2012) presenterat argument för att en lokal och sedan länge etablerad grupp människor med mobil eller semimobil livsstil kan ha varit de som bosatte sig på Genesmon. Bosättarna kan huvudsakligen ha varit lokala, men kunskapen om husbygge (och lantbruk) kommer från Mellannorrlands centralbygder. Hur en sådan förhandling eller överenskommelse angående etableringen gått till, kan förstås diskuteras. Bygger det på en sedan årtusenden befintlig N-S-lig kustnära interaktion som under det 1:a århundradet e. Kr. tar sig ett manifest, organiserat uttryck? Eller är det så att en entreprenör från Högom, genom t. ex. socio-ekonomiskt ingifte, etablerar gården på platsen i syfte att tillvarata och säkerställa tillgången på päls/skinn? Eller är det trots allt en regelrätt kolonisation från Högom?

Att en lokal aktivitet sedan länge funnits i Geneområdet är tydligt belagt av tidigare forskning (t. ex. Baudou 1968; Lindqvist 1994a, b). Att dessa människor ägt god kunskap om de lokala förhållandena är självklart och kanske har denna kunskap lett till att det äldsta långhuset i Gene placerades just på den lilla, men för ett stort treskeppigt långhus, absolut bästa tänkbara ytan på Genesmon. Men å andra sidan kan ju motsvarande kunskap också ha förvärvats av en från Medelpad invandrad person eller grupp. Fornlämningsbilden visar tydligt att norrlandskusten varit en långlivad och flitigt nyttjad kommunikationsled, inte minst mellan Medelpads centralområde och norra Ångermanland. Etableringen av Gene-gården är ett tydligt tecken på att interaktionen antar

en annorlunda karaktär runt Kr. f. Troligen uppfattades Moälvens mynning som en nordlig gräns och vi ska komma ihåg att området förblir ett gränsområde under hela det 1:a årtusendet.

Huruvida det rört sig om ingifte är i nuläget svårt att veta, men de boende på Genegården har uppenbarligen med hull och hår anammat den mellannorrländska livsstilen. Under alla förhållanden kan inga direkta aggregrationsstrukturer ses i Gene eller dess omgivning, som skulle kunna tolkas som att Genegårdens inbyggare av de lokala grupperna betraktades som hotande intränglingar. Tecken på aggressivitet skulle kunna vara närvaron av olika typer av fortifikationer, mycket vapen eller stor frekvens av nerbrända hus, mm. Just nerbrända hus tycks under järnåldern ha varit ett tydligt tecken på aggressivitet. Ett närliggande exempel på det är huset under hög 3 i Högom i som brändes ca 400 e. Kr. (Ramqvist 1992). Det märkvärdiga i Gene är att under gårdens ca 500-åriga historia har långhuset bara brunnit en enda gång! Det är inget tecken på lokal animositet. Alltså en bjärt kontrast till den samtida Mjälleborgen på Frösön, med sin kraftiga fortifikation och ett flertal bränder (Hemmenдорff 2010:57). En helt annan aggregrationsstruktur rådde således i Mellannorrlands västliga gränsområde, centrala Jämtland, jämfört med dess nordliga gränsområde. Orsaken till detta kan diskuteras, men en tänkbar orsak är att den mycket stark järnåldersbygden i Tröndelag, endast 150 km väster om centrala Jämtland, också hade intresse av att exploatera resurser i centrala Jämtland.

Etableringen av Gene-gården har således skett i samförstånd med den lokala befolkningen och kanske t.o.m. av den lokala befolkningen i samråd med personer från centralbygden i Medelpad. Förutom den sedentära gårdens befolkning fanns samtida mobila/semimobila grupper i inlandet, men de fanns även grupper i kustområdet inte alls långt från Genegården (Lindqvist 1994a, b). Järnåldersrösen (ibland kallade nykuströsen) och tomtningar tyder på att jägare/fiskare fanns längs kusten under hela det 1:a årtusendet e. Kr., men om detta är spår av en befolkning som specialiserat sig på jakt/fiske eller om det är spår av böndernas säsongsbetonade aktivitet är inte klarlagt (jfr diskussion i Rathje 2001 och Ramqvist 2007). I det omedelbara inlandet finns, som nämnts, ett flertal boplatser med asbestgods och från och med 600-talet ett ökande antal s. k. samiska härdar som visar att även inlandet befolkades av mobila/semimobila grupper. En avgörande faktor för att förstå

placeringen av Gene-gården är således att titta på dess relationer till det närmaste inlandet samt till kustområdet norrut.

Spår i inlandet

Gården på Genesmon är belägen vid mynningen av Moälven (fig. 1), vilket inte är en slump. Älvarna och älvdalarna fungerade som de viktigaste kommunikationslinjerna i landskapet, det gäller stora som små dalgångar. Sommartid var de lätta att orientera efter, liksom att färdas på

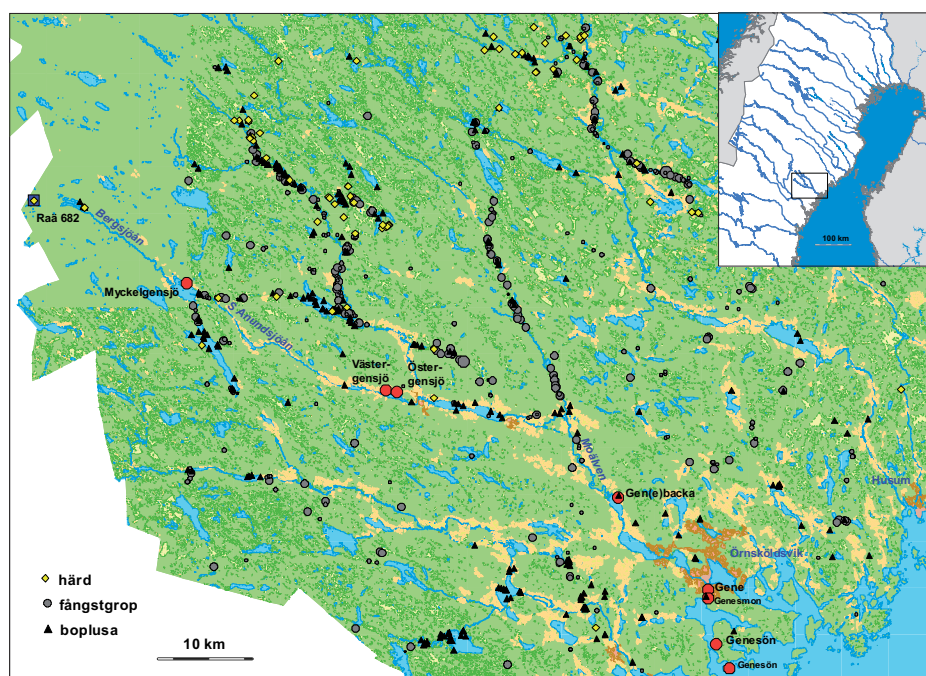


Fig. 1. Moälvens, Södra Anundsjöans och Bergsjöans vattensystem knyter på ett mycket intressant sätt ihop gården på Genesmon med flatmarksgraven Raä 682 längst upp i åsystemet. Kartbilden visar i V och NV gränsen för Örnsköldsviks kommun. (Placeringen av den försvunna byn Gen(e)backa är hämtad från Edlund 1997:91, fig. 5). På kartan har också markerats härdar av samisk typ (gul romb), fångstgropar (grå punkt) samt boplatser utan synlig anläggning ovan mark (boplusa svart triangel). Den sistnämnda fornlämnings-typen kan inte dateras, medan härdarna tillhör yngre järnålder-medeltid och de flesta av fångstgroparna sannolikt järnålder-medeltid.

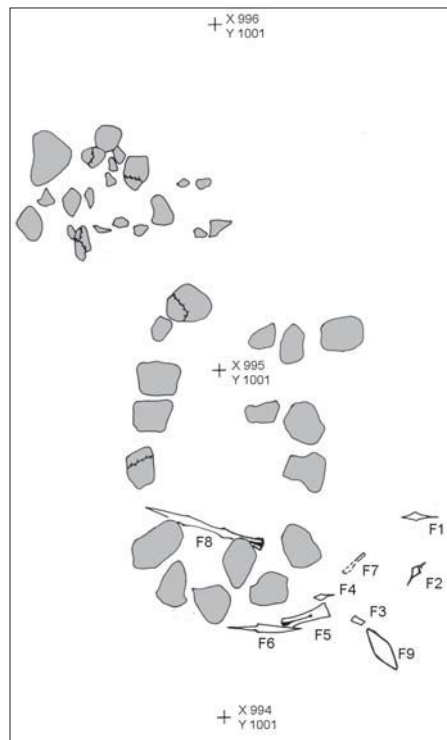


Fig. 2. Plan över anläggningar och föremål på Raå 682, Anundsjö socken. För fyndbeteckningar se figur 3. Skala: 1 meter mellan kryssen (omarbetad efter Viklund & Ödlund 1997: fig 2.).

med lättare, bärbara båtar. Vintertiden var troligen ännu bättre för häst- eller rentransporter på frusna vattendrag. I fallet Gene finns också belegg för att leden nyttjats för kommunikation genom först och främst ortnamnsbildningar som kan hänföras till just Gene-namnet. Den tolkning av namnet Gene som gavs av Bucht (1972), nämligen att näset (edet) mellan Domsjöfjärden och Bäckfjärden skulle ha varit en genväg mellan fjärdarna, dvs ett gen-ed, ansågs osannolik så fort vi fått de första dateringarna från Genegården och sett vilken typ av gård det rörde sig om (jfr Ramqvist 1981). Osannolikheten bestod i att en så stor och viktig gård inte skulle betyda något så oansenligt som en genväg. Tvivlet ledde så småningom till en förnyad prövning av betydelsen av ortnamnet Gene (Edlund 1997). Edlund kom fram till att namnet i

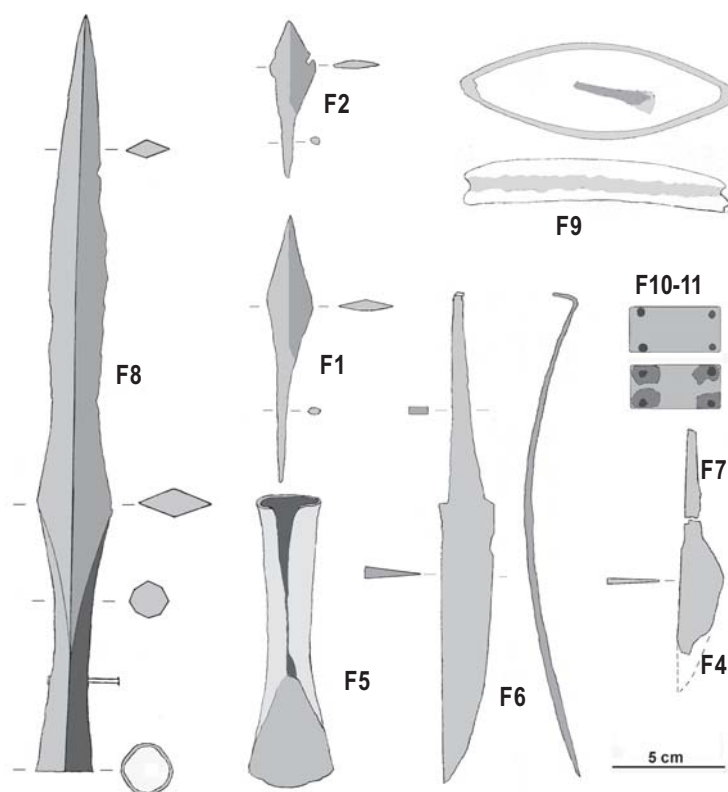


Fig. 3. Föremål från graven Raä 682, Anundsjö socken. F1= större pilspets av järn; F2= mindre pilspets av järn; F4 och F7= delar av järnkniv; F5= holkxyxa av järn; F6= järnkniv; F8= lans av järn; F9= eldslagningssten av ljus sandsten; F10-11= rekonstruktionsförslag (fram- och baksida) av bronsbleck med nithål, kan vara del av ett bältebeslag. Teckningar: förf.

stället kan knytas till gammalnorskans *gina*, som motsvarar svenskans ”gap” och att namnet skulle anspela på vattenleden mellan de ovan nämnda fjärdarna., dvs ”den gapande fjärden”. På grund av landhöjningen grundades vattenleden upp i mynningsområdet ca 600 e. Kr. Uppströms Moälven finns en rad ortnamn som innehåller namnelementet *-gen-*, vilket indikerar att de tillkommit med utgångspunkt

från den stora gården i Gene och att namnräckan också visar på å- och sjösystemets betydelse som kommunikationsled. Namnen ifråga framgår på kartan figur 1 och bildar ett mycket tydligt hydronymkomplex.

Åtta mil fågelvägen från Gene, högst upp i det nämnda å- och sjösystemet Moälven-S Anundsjoån-Bergsjöån, hittades vid norra sidan av Norra Vetasjön 1996 en märklig grav tillsammans med ett par härdar av samisk typ (Viklund & Ödlund 1997). Lokalen ligger i västra kanten av Anundsjo socken och har nummer Raä 682. Det rörde sig om en flatmarksgrav innehållande en uppsättning, delvis mycket välbevarade vapen och verktyg. Av järn fanns en lansspets, en holkyxa, en större och en mindre kniv, två pilspetsar samt ytterligare ett antal såväl järn- som bronsfragment (fig. 2-3). Där fanns också en spetsoval eldslagningssten. Såväl patinan på flera av järnföremålen, liksom de brända benen av människa, visar att det rört sig om en brandgrav. Förutom människoben fanns också brända ben av medelstort, obestämbart däggdjur, typ får/get, ren, hund, etc. En komplicerande faktor är att det på platsen också fanns två härdar av samisk typ samt sannolikt äldre boplatsspår i form av kvarts- och kvartsitavslag, mm (Viklund & Ödlund 1997).

Föremålen och själva anläggningen, flatmarksgraven, är intressanta i denna kontext. De främsta likheterna finns i Härjedalen, där ett flertal flatmarksgravar påträffats med liknande innehåll (jfr Sundström 1989; Gollwitzer 2001). En bra jämförelse, med närmast identiskt innehåll och samma datering, är graven på Näsuddsholmen i Storsjön, Härjedalen (Sundström 1989). Utifrån främst de härjedalska anläggningarna, framgår att det förekommer en glidande skala av gravfyllning alltifrån uppenbara flatmarksgravar, dvs helt utan påvisbar fyllning eller överbyggnad, till låga stensättningar och insjögravar av mer vanlig typ med stenblandad jordfyllning. Gravars fyllning, storlek, karaktär, variation eller avsaknad är intressant och borde underställas en särskild kontextuell studie (se diskussionen nedan).

Angående pilspetsarna av järn (F1 och F2, fig. 3), som uttryckligen är mycket sällsynta i svensk äldre järnålder (Lindbom 2006:161), är det ju intressant att de har nära paralleller på gården i Gene (Lindqvist & Ramqvist 1993:81, fig. 59). Lans- och/eller spjutspetsar återfinns regelmässigt i aristokratiska gravar i bondebygderna (jfr Selinge 1977:251ff). Anundsjoexemplaret (F8, fig. 3), med en utvidgning ovanför holken dyker upp på Gotland under slutet av folkvandringstid och i tidig ven-

deltid, dvs ca 550 e. Kr. (Nerman 1935; 1969). Verktyg såsom holkyxan (F5, fig. 3), uppträder nästan enbart i de härjedalska, jämtländska och norska s. k. hantverksgravarna (Gollwitzer 2001) vid ungefär samma tid som lanstypen ovan. Med tanke på att det i Gene också finns en stor smedja (Ramqvist 1983:109ff; 174ff; Lindqvist & Ramqvist 1993:95ff) är det inte uteslutet att åtminstone pilspetsarna är tillverkade där.

Den spetsovala eldslagningsstenen i kvartsit (F9, fig. 3), är också den typisk i bondemiljön och i Gene finns såväl ett förarbete till spetsoval eldslagningssten (Lindqvist & Ramqvist 1993:112, fig. 92) som en hel i grav 10 (Lindqvist 1985; Lindqvist & Ramqvist 1993:68, fig. 51). Intressant nog finns inget i Anundsjögraven som antyder eldgörning med eldstål och flinta. Det har med önskvärd tydlighet visats att dessa två eldgörningsmetoder avlöser varandra under 500-talet e. Kr. då de finns parallellt. I Gene och i t. ex. det samtida Trogsta i norra Hälsingland (Liedgren 1992), finns båda metoderna representerade i såväl grav- som boplatsmaterialet. I Trogsta finns de till och med i samma grav vilken kan dateras till mitten av 500-talet e. Kr. (Liedgren 1992:82ff). I kammargraven i Högom (Ramqvist 1992a:99ff) finns en lyxvariant av spetsoval eldslagningssten daterad till 500 e. Kr. På gården på Arnäsbacken i norra Ångermanland däremot, som dateras 600-1400 e. Kr. (Ramqvist 1998), finns eldstål och flinta, medan det helt saknas spår av den spetsovala eldslagningsstenen och dess elddon. Vi kan således sluta oss till att graven i Anundsjö är anlagd vid 500-talets mitt. Vi kan också sluta oss till att det finns kopplingar till Genegården, dels genom föremålen och dels genom transportleden och dess ortnamn.

Det vore anmärkningsvärt om ett så tydligt mönster av koppling kust-inland som vi ser under 500-talet inte har etablerats tidigare. Genegården anläggs redan under äldre romersk järnålder och det som här presenterats är således det färdiga resultatet av flera seklers aktiviteter. Gene-gårdens inlandskontakter är således tydliga, men hur ser det ut längs kusten norrut?

Kustlandet norr om Gene

Etableringen av fasta punkter för såväl jordbruk som handel längs Västerbottens och Norrbottens kuster är grundläggande frågor som vi arbetar med inom forskningsprogrammet "Recalling the past" (se Bergman 2014 i denna volym). Det gäller när, var, hur och varför den etable-

ring sker som vi ser resultatet av i t. ex. 1500-talets skattelängder. En vanlig, och rimlig, utgångspunkt är att det varit de stora fjällälvarnas mynningsområden som först tagits i anspråk. Men som diskuteras nedan, är kanske möjligheterna större att se spåren av de tidiga agrara etableringarna i de mindre skogsälvarna.

Spåren norrut längs kusten i Västerbotten och Norrbotten är svaga och svårtolkade. En gammal pollenanalys från Prästsjön strax väster om Umeå visade att kontinuerlig odling förekommit från och med 500-talet e. Kr. (Engelmark 1976). Stämmer den dateringen? Liksom för många andra, äldre ¹⁴C-dateringar måste man också här vara kritisk (jfr. Behre 2007; Ramqvist 2007) och eftersom ingen upprepning av en liknande sekvens med odlingsindikationer ännu presenterats (Josefsson et al. 2014), kan man tyvärr inte dra några slutsatser utifrån Prästsjödiagrammet. Dock talar flera pollendiagram för att odlingsinitiativ företagits såväl längs kusten som i inlandet under den yngre järnåldern. Vi får dock avvakta resultat från forskningsprogrammet "Recalling the past" (Bergman 2014) där problemområdet kommer att belysas med ett flertal nya pollenanalyser.

Järnåldersrösena längs övre Norrlands kust samt de enstaka stensättningar som finns i Västerbottens och Norrbottens inland, liksom lösfynden i kust och inland, är åtminstone delvis, tecken på sydlig penetration i dessa områden. Det finns exempel på typiska norröna gravanläggningar redan från romersk järnålder i inlandet, t. ex. i Uddjaur, Arjeplog sn (Liedgren & Johansson 2005) och längs kusten t. ex. i Nedre Bäck, Bureå sn (Gustafsson 1970; Broadbent 1982:148ff; Rathje 2001:104ff).

Även föremål, såsom t. ex. ovala eldslagningsstenar finns minst ett 20-tal av i Väster- och Norrbotten (fig. 4), vilka definitivt vittnar om bönders och samers möten under romersk järnålder - folkvandringstid. Eldslagningsstenarnas förekomst och spridning har tidigare diskuterats. Redan tidigt observerade Rydh (1917) att eldslagningsstenar också förekom i inlandet i jakt- och fångstsammanhang. På den nya karteringen (fig. 4) syns föga överraskande att eldslagningsstenar påträffats längs såväl fjällälvar som skogsälvar. Eftersom det rör sig om tillfällighetsfynd kan man naturligtvis inte dra för stora växlar på spridningen, men de uppträder mest i Västerbotten samt en tydlig koncentration i Umeälvens källområde. Denna västliga koncentration speglar förmod-

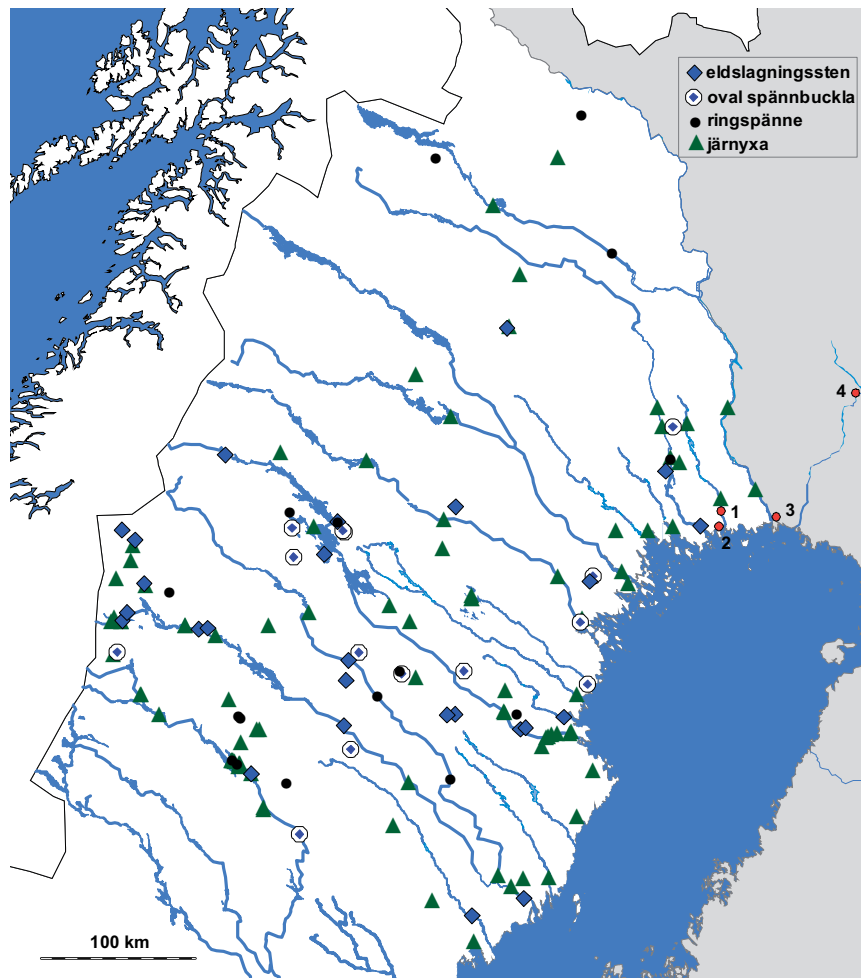


Fig. 4. Ett urval av järnålderns och medeltidens lösfunna föremål i övre Norrland. Fjällälvarna och de större skogsälvarna har angivits liksom platserna 1. Espinära, 2. Sangis, 3. Rakanmäki vid Torneå och 4. Rovaniemi, där viktiga järnåldersfynd gjorts. Romberna på kartan visar den huvusakliga fördelningen av ovala eldslagningsstenar från romersk järnålder - folkvandringstid; Punktcirklar markerar vikingatida spännbucklor; Svarta prickar vikingatida och tidigmedeltida ringspännen och trianglar visar lösfunna järnyxor från folkvandringstid - medeltid.

ligen en interaktion mellan Hålogaland och västra Västerbotten. Som jämförelse kan vi titta på förhållandet i södra Österbotten där eldslagningsstenarna till synes är bra karterade (jfr Baudou 1991:172, fig. 6:5). De finns förstas ymnigast i jordbruksbebyggelsen t. ex. i Vörå, Lillkyro, m. fl. och sprider sig därifrån, via bland annat Kumo älv, upp i inlandsmiljöerna. Detta har av t. ex. Meinander (1977:41) tolkats som ett tecken på böndernas extensiva svedjebruk. Andra, såsom Baudou (1991), tolkar det som böndernas nyttjande av jaktmarkerna i inlandet, medan t. ex. Kivikoski (1973:39), mer neutralt menar att de är minnen från jägarna och inte visar på fast bebyggelse. Det är lockande att se dem som ett tecken på de förbindelser som bondebygden hade med samtida jakt/fångst/renskötande grupper som verkade företrädesvis i inlandet. Eldslagningsstenarna, liksom andra produkter, borde rimligen ha varit en attraktiv vara för samerna att byta till sig mot pälsverk. Det är sannolikt att förekomsten av dessa stenar först och främst visar på detta och inte på att de slumpmässigt tappats av uppköpande bönder.

Eldslagningsstenarna uppträder förstas också inom sydsamiskt område (jfr t. ex. Gollwitzer 2001:98f). Spridningen av eldslagningsstenarna vittnar svagt om att vissa kust-inlandsleder nyttjats (jfr Liedgren & Johansson 2005:285, fig. 6). Sådana leder borde underställas samma analyser som gjorts i exemplet ovan med Gene-Anundsjö.

Ett intressant fynd finns också i Torneå vilket på ett påtagligt sätt knyter ihop Mellannorrlands bondebygd med Norrbottenskusten och det är fyndet av *ett spadformigt ämnesjärn* i Rakanmäki vid Torneå (Mäkivuoti 1987; 1988). Tecken på järnhantering finns också på boplatser, liksom rösen. De spadformiga ämnesjärnen har flera gånger underställts diverse typer av analys, bl. a. har man försökt sig på radiometriska dateringar, men resultaten är varierande och osäkra (Lindeberg 2009). Det än så länge mest sannolika är att de tillhör den jämtländska järnproduktionens blomstringsperiod, nämligen yngre romersk järnålder - folkvandringstid (Magnusson 1986). För detta talar hittills genomförda dateringar av järnframställningsanläggningarna *per se* och inte minst den regionala spridningen av ämnesjärnen (Ramqvist 1991). Det är nog ingen tillfällighet att det spadformade järnet dyker upp i Rakanmäki i denna period, med tanke på resultaten från de nya undersökningarna längs Haparandabanan (Bennerhag 2012). Där kunde, intill en plats



Fig. 5. Reliefspännet från Rovaniemi (efter Koivunen 1975).



Fig. 6. Rekonstruerat reliefspänne utifrån några av gjutformsfragmenten påträffade på bopplatsen i Gene.

som intressant nog heter Järnbacken, visas att en tidig, om än småskalig, järnproduktion ägt rum under förromersk och romersk järnålder (Raä 842 i Nederkalix sn). Teknologin, liksom en del av föremålen emanerade från det östliga Pianoborkkomplexet. Men under folkvandringstiden bryts den egna produktionen och istället får vi ett fynd av ett från söder importerat ämnesjärn, inte långt därifrån. Vad har hänt? Här kan man än så länge endast spekulera. Det kan vara ett tecken på att de sydliga kontakterna under 400-talet slår igenom även längst uppe i norr och att tillgången på järn (i olika former), kan tillgodoses i ett nord-sydligt utbytessystem. Samtidigt kan de östliga kontakterna ha förändrats i och med upphörandet av den s.k. Pianoborkkomplexet runt 400 e. Kr.

Ytterligare en överraskande detalj måste nämnas i sammanhanget och det är ett *folkvandringstida reliefspänne* med fast ryggknapp som påträffats i Rovaniemi (Koivunen 1975 och fig. 5). Alltså den typ av spänne som gjutits i Gene (fig. 6). Med tanke på de många likheter som återfinns på gjutformsfragmenten i Gene är det troligt att Rovaniemispännet gjutits i Gene. Inte på någon annan plats i Skandinavien finns motsvarande gjutformar (Ramqvist 1990). Varför uppträder det i denna nordliga miljö? Hänger också det samman med mer intensiva nord-sydliga utbytesrelationer och kanske därmed sammanhängande korsgiften?

Naturligtvis måste också förekomsten av de två *gravhögar* som finns i Norrbotten nämnas, nämligen Sangishögen (Raä 81:1) och Espinärähögen (Raä 80:1), båda i Nederkalix socken (fig. 4 och 7). Märkligt nog ligger båda i den relativt lilla Sangisälvens dalgång. Sangishögen vid dess mynning och Espinära ca 15 km uppströms älven. Form- och utseendemässigt skulle båda högarna kunna ligga på vilket mellannorrländskt gårdsgravfält som helst. Järnåldershögen som fenomen är t. ex. inte österbottnisk, men med stor sannolikhet ett resultat av mellannorrländsk influens.

I Sangishögen påträffades en ursprungligen 87 cm lång scramasax och en sköldbuckla från sen vendeltid - tidig vikingatid av en ”gravplundrare” och den undersöktes år 1923 preliminärt av Hallström som konstaterade att föremålen kommit från en gravhög. År 1937 gjorde Odencrantz en efterundersökning och tyckte sig kunna konstatera att den döde blivit lagd på den ursprungliga markytan, vilket visades av ett mörkt skikt i sanden (Serning 1960:139f). Även vapenuppsättning motsvarar helt det som förekommer under samma tid söderut. Värt att nämna är också att det endast är ca 8 km mellan Sangishögen och den nyss nämnda Järnbacken.

Espinärähögens (fig. 7) ålder är dock ännu oklar, men mycket tyder på att den antingen är en föregångare eller samtida med Sangishögen. En fråga att ställa sig i samband med gravhögarna längs den lilla Sangisälven, är om det finns flera dalgångar med motsvarande sydliga manifestationer i det västerbottniska och norrbottniska kustnära området? Det är självklart att de stora fjällälvarnas dalgångar alltid har varit viktiga för såväl bebyggelse som kommunikation, men om de mindre s. k. skogsälvarna har det, ur kulturhistorisk synpunkt, talats mindre.



Fig. 7. Gravhögen i Espinära påminner mycket om motsvarigheterna i Mellannorrland. Det finns anledning att fundera över den nordliga förekomsten.

Skogsälvarnas betydelse

Beroende på var älvar har sina källor brukar de få benämningarna skogsälvar respektive fjällälvar. Som nämnts är det ofta de större fjällälvarna som stått i fokus såväl ekonomiskt som kulturhistoriskt. Men, det finns ett stort problem med fjällälvarna, nämligen att de är mycket hårt exploaterade i såväl mynningsområdet som uppströms. I mynningsområdet är de närmast totalt exploaterade av bebyggelse och jordbruk. Längre uppströms av vattenkraftsutbyggnaden. Det är bara Torneälven, Kalixälven, Piteälven och Vindelälven som inte är utbyggda för vattenkraft. Skogsälvarna däremot, är betydligt mindre exploaterade och skulle i högre grad kunna ha spår bevarade från järnåldern. Till saken att hör också att inventeringarna för den ekonomiska kartan, inte i någon väsentlig grad prioriterade mynningslägen vid de mindre skogsälvarna. Därför kan man förmoda att det går att göra nyfynd av t. ex. gravhögar i sådana områden.

Inom järnåldersbygden i Mellannorrland finns ett flertal exempel på högar i de mindre älvarans mynningsområden, inte minst Högomgravfältet väster om Sundvall (Ramqvist 1992a). Men även Gene är som

framgått ovan ett exempel på detta. Genegravfältet påträffades inte för-
rån på 1950-talet, medan märkligt nog de tre små övertorvade stensätt-
ningarna, endast 75 m söder om gravfältet, var kända redan på 1930-
talet (jfr. Lagerström 1950). Så sent som i slutet av 1980-talet påträffades
de första gravhögarna i Nätra socken strax söder om Gene, nämligen de
två gravhögarna Raä 260. De ligger mycket strategiskt till 10-15 m.ö.h.,
direkt vid norra stranden av Nätraälvens mynning. Även den tidigare
omtalade Sangishögen ligger i mynningen av den lilla Sangisälven 14
m.ö.h. (Ramqvist 2014). Vid närmare eftertanke tycks det således som
att de små älvarnas mynningsområden skulle kunna dölja spår av den
tidiga norröna bebyggelsen även i Västerbottens och Norrbottens kust-
områden.

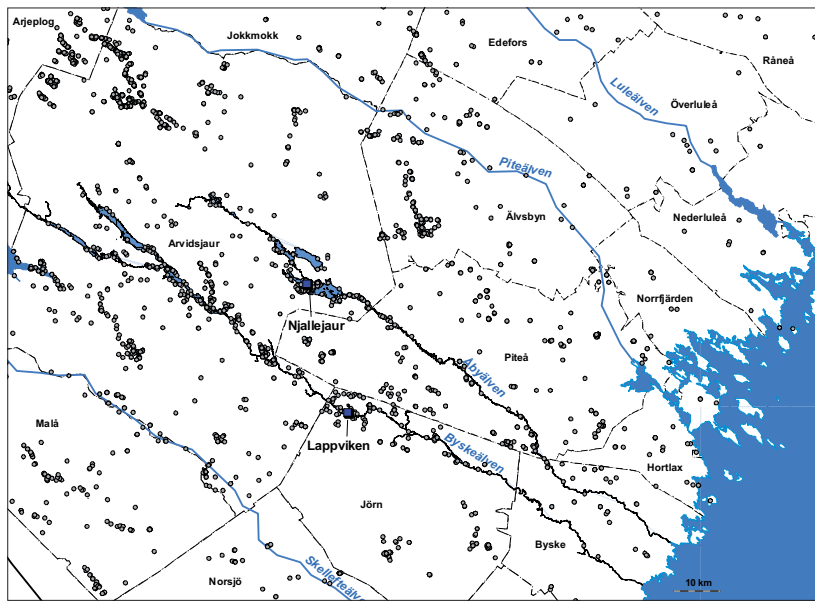


Fig. 8. Vid Njallejaur i Äbyälvens övre lopp ligger en vikingatida flatmarksgrav (Raä 2140, Arvidsjaur socken). Finns här ett vikingatida kommunikationssystem mellan kusten och inlandet som kanske ett hydronymkomplex kan visa? Samma sak gäller Byskeälven där också en mycket intressant koppling finns mellan kusten och huslämningen från 13-1400-talet i Lappviken (Raä 67 i Jörn socken). Socknar namngivna och samiska härdar markerade med grå prickar, vilka allmänt sett dateras mellan 600- och 1800-tal.

Kanske är skogsälvarna en underskattad grupp kommunikationsleder. De få exempel som man stött på visar att också dessa uppenbarligen varit viktiga, vilket även kan anas i de utvalda lösfyndens spridning på figur 4. Jag har tidigare fört fram en hypotes gällande en eventuell stridyxeinvandring längs den norrländska kusten, att nykomlingar till området tvingades in i mindre älvdalar och sidodalar till de större älvarna på grund av att dessa territorier var upptagna av inhemska grupper (Ramqvist 1992b). Det är, enligt hypotesen, därför vi finner alla depåfynd av flintyxor just i dessa mindre dalgångar, vilka så att säga inte var lika hårt brukade eller "territorialiserade" av de lokala grupperna. Inget specifikt nytt har framkommit som motsäger en sådan hypotes. Längre fram i tiden, under bronsåldern, kan vi längs enstaka skogsälvar hitta tecken på "territorialitet", såsom den lilla hållristningslokalen vid Laxforsen i Öreälven, Nordmaling socken (Josephsson Hesse 1999). Exempelen är dock få och svårtolkade, men skogsälvarnas dalgångar har sannolikt i den trängre kretsen utgjort viktiga territoriella fundament från åtminstone mellaneneolitisk tid.

Finns det exempel på skogsälvar även norr om den äldre järnålderns bondebygder, som kan liknas vid Genegårdens förhållande till Moälvens vattensystem? Idag känner vi inget sådant, men antydningar kan ses i Åbyälven norr om Skellefteå (fig. 8). I dess källområde påträffades en vikingatida flatmarksgrav som mycket påminner om det nämnda Anundsjöexemplet, nämligen graven vid Njallejaur i Ö Kikkejaurområdet, Raä 2041 i Arvidsjaur socken (Hedman 2003:88ff). På en boplatz med samiska härdar undersöktes där en mindre del av en grav innehållande vikingatida mynt, ringspänne i brons, skafthålsyxa av järn samt brända ben av ett barn och en vuxen individ. Vad som finns i Åbyälvens mynningsområde som skulle kunna sättas i samband med flatmarksgraven och boplatzen är obekant. Inte heller är någon ortnamnsanalys gjord.

Så till sist ett medeltida exempel som också det borde stämma till stor kulturhistorisk eftertanke. Det gäller den mycket märkliga platsen Lappviken (Raä 67 i Jörn socken), högt upp i Byskeälvens dalgång (Andersson & Sundqvist 1980). Där har en husgrund undersökts med uppenbara urbana inslag belägen precis invid lappmarksgränsen, ca 80 km uppströms älven. En helt malplacerad byggnad när det gäller eventuell agrar försörjning och därför heller inget exempel på kronans

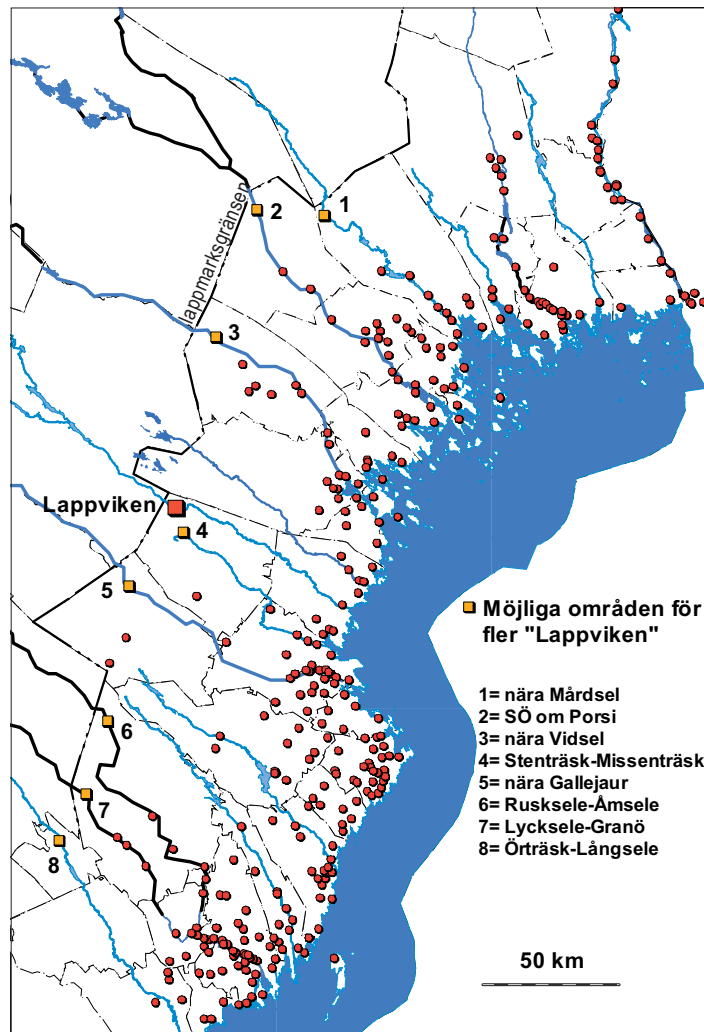


Fig. 9. Lappvikens (Raä 67:1 Jörn sn, Skellefteå kommun) läge i förhållande till lappmarksgränsen. Motsvarande lägen bör kollas avseende övriga fjäll- och skogsälvar. Nr 1-8 är förslag på områden som kan vara aktuella. Prickar markerar 1540-talets bebyggelse.

befrämjande av norrlandskolonisation. Platsen, byggnadslämningen och fyndens karaktär kan bara förstås utifrån ett handels- eller eventuellt fogdeperspektiv. Den har med stor sannolikhet fungerat som en slags station för åtkomst av vilt- och tamrensprodukter från samiskt håll. Antingen har det varit en handelsstation eller ett säte för en fogde med rätt att uppbära ”finnskatt”. Belägenheten invid lappmarksgränsen och med direkt tillgång till transportleden talar för att det är en uttänkt placering. Byskeälvens mynningsområde torde vid denna tid ha utmärkt sig som omlastningsplats med kanske element av hamnindikationer, eller liknande. Finns de och finns också en bakgrund här under järnåldern? Kan man i Byskeälvens dalgång finna några stöd för ett hydronymkomplex? Är Lappviken en solitär eller ingår det i ett systematiskt etableringsmönster som återfinns i flera av våra nordliga dalgångar (fig. 9)? En prediktiv hypotes skulle kunna lyda: lokaler av denna typ ska vara belägna vid en kommunikationsled i närheten av lappmarksgränsen.

Redan under 1200-talet etableras hamnar längs norrlandskusten som ett led i statens intresse av att, på det ena eller andra sättet, ta tillvara de norrländska tillgångarna. Ingår kanske också bastioner av Lappvikentyp i ett sådant kolonialt och från statmakten utgående infrastrukturellt bygge?

Dessa exempel från de sällan diskuterade skogsälvarna på möjliga organiska relationer mellan kust och inland, under närmare ett årtusende, kanske kan ge arkeologi, historia och ortnamnsforskning en del nya utgångspunkter för kulturhistoriska analyser. I den bästa av situationer skulle det kunna tänkas att ortnamnsforskningen kan synliggöra olika typer av samband i landskapet och därigenom peka ut ”heta platser” för mer intensiva arkeologiska inventerings- och utgrävningsinsatser. Långt ifrån alla spår av järnålderns och medeltidens olika aktiviteter är upptäckta och alla är heller inte sönderexploaterade.

Diskussion

För att försöka strukturera tänkandet kring relationen kust-inland och norrlandskustens nord-sydliga relationer, kan det prövas med att inledningsvis dela in tidsavsnittet ca Kr. f. - 1200-talet e. Kr. i tre faser i gällande utväxlingen av varor:

1. Kr. f. - 600-talet, en etablerad gårdsbebyggelse i Mellannorrland som successivt stärker sina förhållanden med maktsfärer utanför det

egna området. Det som efterfrågas är framför allt de omtalade skinnen och andra viltprodukter. Skinnen nämns uppskattande av flera klassiska författare under hela det första årtusendet och man får räkna med att en organisation skapats för att tillvarata och distribuera skinn, päls, mm. Kontinuerliga utbytes- och handelskontakter byggs upp, relationer mellan bondesamhället och inlandets och den norra kustens jakt- och fångstgrupper förtätas. Jakt- och fångstgrupper dras in i ett förhållande som mycket väl kan innebära att en del av dem blir mellanhänder i en handelssituation och därmed också påverkas ideologiskt, t. ex. vad beträffar tro och gravskick, mm (jfr Ramqvist 2007). På motsvarande sätt får en del av bondebefolkningen också en specialiserad handelsmannafunktion. Vikter och vågar från romersk järnålder och folkvandringstid är dock mycket ovanliga. Exempel finns i de absolut högsta skikten i de skandinaviska nordligare småkungadömena såsom Evebö-graven i Väst-Norge (ca 450 e. Kr.), där full vikt- och vågutrustning finns (Schetelig 1917) och kanske Högom grav 2 (ca 500 e. Kr.) där betalningsguld låg i väskan på den dödes bälte (Ramqvist 1992a:123ff).

2. Den andra fasen startar när det interregionala handelsnätverket etableras under 700-talet, där bl. a. Birka ingår. Handel och utbyte får en fastare form och grupper kan specialisera sig på olika typer av ekonomiska aktiviteter. Fiske, sälfångst, renskötsel, ökad älgfångst (dvs. ökat fångstgroppsbyggande), specialiserad småviltsjakt, mm, är alla aktiviteter kopplade till handelsvaror vi vet är fortsatt eftertraktade på sydliga breddgrader. Efterfrågan på material såsom näver, virke, mm, är däremot inte så enkelt att belägga, även om vi vet att det åtgick stora mängder för att bygga t. ex. långhus motsvarande dem i Gene (Edblom 2004:50ff). Under denna fas dyker vikter och vågar upp över hela nordliga Skandinavien och uppträder i alla möjliga sammanhang såsom i böndernas gravar och boplatser, liksom på samiska boplatser och offerplatser (Ramqvist 2012:43, fig. 4). Detsamma kan sägas gälla för myntat och omyntat silver, som också uppträder i det mellannorrländska bondesamhället liksom i samiska sammanhang

3. Den tredje fasen är när den svenska staten och kyrkoorganisationen från 1200-talet tar kontroll över handeln i det botteniska området och etablerar ett antal hamnar längs kusten, för att via dessa noder kanalisera resurser till Stockholm. Kanske uppstår i denna fas även fasta fogde-

säten i inlandet på gränsen till lappmarken, såsom exemplet Lappviken vid Byskeälven.

Slutsatsen av ovan gjorda genomgång blir att det mellannorrländska bondesamhället, särskilt under 400-talet tycks utöka sitt direkta intresseområde, vad gäller utbyte och handel, till att omfatta kustområdet ända upp till Torneå och kanske Rovaniemi samt i diverse delar av det norra inlandet. Det mycket påtagliga exemplet i Genes närområde visar vägen för analyser av hydronymkomplex som tillsammans med arkeologiska spatiala analyser kan leda fram till att upptäcka viktiga kommunikationsstråk och inte minst att kunna peka ut platser i landskapet där lokala och regionala noder funnits.

Ytterligare ett fenomen att diskutera är den intressanta skillnaden när det gäller förekomsten av samtida gravtyper i inlandet och kusten. Flatmarksgravar är ingen vanlighet i det mellannorrländska bondesamhället och inte heller är utrustningens typsammansättning med lans, jaktspilspetsar, dolk, kniv, yxa och eldslagingssten som den i Anundsjö, något som vanligen återfinns i gravmaterialet i Mellannorrland (jfr Selinge 1977:251ff; Persson 2009). De exakta motsvarigheterna återfinns istället i de härjedalska ärjemarkerna. På andra håll i inlandet finns från samma tid även tydliga gravmonument i form av uppbyggda högar eller övertorvade stensättningar. Vad betyder dessa olikheter? Är de en avspiegling av relationer, dvs huruvida platsen för dödsfallet och begravningen är i en egen eller främmande domän? Vi rör oss i en miljö som präglas av möten av individer och grupper med olika kulturella identiteter. En jordbruksbygd med handelsintressen och en samisk kultur som sannolikt står för den direkta produktionen av de mest efterfrågade resurserna, skinn och päls. Det vore överraskande om t. ex. Anundsjögravan varit en samisk brandgrav med vapen. Därför blir slutsatsen att det istället handlar om en person från bondebygden med uppdrag att upphandla skinn- och pälsverk. Personen har förstås inte verkat ensam utan sannolikt, såsom vi känner det från vikingatiden, i sitt sällskap haft en mindre eller större hird. Men varför gravlades personen inte hemma på gården. Här finns flera möjliga orsaker: Sjukdom? Svårt att transportera (dvs fel årstid för enkel transport)? Gift med en samisk kvinna (korsgifte)? Varför fick han inte någon form av gravmonument såsom hög eller stensättning? Tilläts det inte på en samisk boplat under folkvandringstiden. Om så var fallet, hur ska vi då se på

de andra insjögravarna som har synliga monument? Gäller motsvarande frågekomplex även för flatmarksgraven i Njallejaur och för flertalet av Härjedalens motsvarigheter?

Referenser

- Andersson, Siw & Sundqvist, Lennart 1980. *Rapport över undersökning av senmedeltida boplats med husgrund vid Lappviken, Garaset, Raä 67, Jörn sn, Västerbotten. Del I: rapportdel med bilagor exklusive fyndlista 1977-1980. Del II, fyndlista 1977-1980.* Skellefteå museum. Skellefteå.
- Baudou, Evert 1968. Forntida bebyggelse i Ångermanlands kustland. Arkeologiska undersökningar av ångermanländska kuströsen. *Arkiv för norrlandsk hembygdsforskning* XVII:1-209. Härnösand.
- Baudou, Evert 1991. Kontinuitetsproblemet i Österbottens järnålder. *Järnåldersbygd i Österbotten. En ekologisk-arkeologisk studie av bosättningskontinuitet och resursutnyttjande.* Studier i Österbottens förhistoria nr. 2:149-201. Vasa.
- Behre, Karl-Ernst 2007. Evidence for mesolithic agriculture in and around Central Europe? *Vegetation History and Archaeobotany* 16:203-219.
- Bennerhag, Carina 2012. Samhälle i förändring - järnålder i Norrbottens kustland. *Arkeologi i Norr* 13:45-73.
- Bergman, Ingela 2014. Kulturarv, landskap och identitetsprocesser. Ett forskningsprogram mitt i samhällsdebatten. *Arkeologi i Norr* 14:67-80.
- Broadbent, Noel 1982 *Skelleftebygdens historia. Del 3. Den förhistoriska utvecklingen under 7000 år.* Skellefteå.
- Bucht, Torsten 1972. *Ortnamnen i Västernorrlands län. Del IV. Ångermanlands norra domsagas tingslag, Territoriella namn.* Uppsala.
- Edblom, Lena 2004. *Långbus i Gene. Teori och praktik i rekonstruktion.* Studia archaeologica universitatis Umenensis 18. Umeå.
- Edlund, Lars-Erik 1997. Från Gene till Myckelgensjö – kring ett hydronymkomplex i norra Ångermanland. *Ortnamn i språk och sambälle. Hyllningskrift till Lars Hellberg* (red. Strandberg, Svante). Acta universitatis Upsaliensis. Nomina Germanica. Arkiv för germansk namnforskning 22:87-106. Uppsala.
- Engelmark, Roger. 1976. The vegetational history of the Umeå area during the past 4000 years. *Palaeo-ecological investigations in coastal Västerbotten, N Sweden.* Early Norrland 9:75-111. Kungl Vitterhets Historie och Antikvitets Akademien. Stockholm.
- George, Ola 2009. Guldålder i Para. Ett folkvandringstida gravfält vid Ångermanälven. *Arkeologi i Norr* 11:23-51.
- George, Ola 2012. Rika gravfynd från folkvandringstiden längs Ångermanälvens älvdal. *Människor i vikingatidens Mittnorden. Föredrag vid de Mittnordiska Arkeologidagarna i Östersund 2010* (red. Hemmendorff, Ove). Fornvärdaren 32:144-155. Östersund.

- Gollwitzer, Martin 2001. *Besiedlung und Wirtschaft der zentralskandinavischen Gebirgsregion während der Eisenzeit. Forschungsgeschichte – Fundüberlieferung – Siedlungsgeschichte*. Universitätsforschungen zur prähistorischen Archäologie. Band 76. Bonn.
- Grundberg, Leif 2005. Ådalsbygd blir till. En järnåldersbygd vid Ångermanälven. *Stora Ådalen. En kulturmiljö och dess glömda förflutna*. Arkiv för norrländsk hembygdsforskning XXVII:134-203. Härnösand.
- Gustafsson, Peter 1970. *Rapport över undersökningen av ett gravröse på Sundsbeden i Nedre Bäck, Bureå under juli och augusti månader 1970*. Skellefteå museum. Skellefteå.
- Hedman, Sven-Donald 2003. *Boplatser och offerplatser. Ekonomisk strategi och boplatzmönster bland skogssamer 700-1600 AD*. Studia Archaeologica Universitatis Umensis 17. Umeå.
- Hemmendorff, Ove 2010. Långsiktigt hållbara lokaliseringar. Makt, kult och platskontinuitet på Frösön. *Arkeologi i Norr* 12:37-81
- Josefsson, Torbjörn & Ramqvist, Per H. & Hörnberg, Greger 2014. The history of early cereal cultivation in northernmost Fennoscandia as indicated by palynological research. *Vegetation History and Archaeobotany* 28 February 2014.
- Josephsson Hesse, Kristina 1999. *Laxforsen. Hällristningar i brytningstid*. CD-uppsats i arkeologi vid Umeå universitet. Umeå.
- Kivikoski, Ella 1973. *Die Eisenzeit Finnlands. Bildwerk und Text*. Neuausgabe. Helsinki.
- Koivunen, Pentti 1975. A gilded relief brooch of the Migration Period from Finnish Lapland. *Acta Universitatis Ouluensis: Series B Humaniora No. 4. Historica No. 2*. Uleåborg.
- Lagerström, Herbert 1950. Lösa fornlämningar och fasta fornlämningar i Själevad. *Ångermanlandsbygd. Hampnäs folkhögskola 1910-1950. Jubileumsskrift*. Örnsköldsvik.
- Liedgren, Lars 1992. *Hus och gård i Hälsingland. En studie av agrar bebyggelse och bebyggelseutveckling i norra Hälsingland Kr. f. - 600 e. Kr*. Studia archaeologica universitatis Umensis 2. Umeå.
- Liedgren Lars & Johansson, Mats 2005. An Early Iron Age stone-setting from Lake Uddjaur in Arjeplog, Lapland. *En lång historia ... Festskrift till Evert Baudou på 80-årsdagen*. Archaeology and Environment 19:275-295. (även Kungl Skytteanska samfundets handlingar 57). Umeå.
- Lindbom, Peter 2006. *Vapnen i wreccornas tid, 150-500 e. Kr. Om de romerska auxiliarpilspetsarna och den västliga traditionens framväxt*. Aun 36. Uppsala.
- Lindeberg, Marta 2009. *Järn i jorden. Spadformiga ämnesjärn i Mellannorrland*. Stockholm studies in archaeology 48. Stockholm.
- Lindqvist, Anna-Karin 1985. The Gene investigation. Some new results. *In Honorem Evert Baudou*. Archaeology and Environment 4, 1985:441-447. Umeå.
- Lindqvist, Anna-Karin 1994a. Uppkomsten av den bofasta bebyggelsen längs

- Mellannorrlands kust. *Oknytt* 3-4/1994:36-54. Johan Nordlander-sällskapetets tidskrift. Umeå.
- Lindqvist, Anna-Karin 1994b. Förromersk och romersk järnålder i Ångermanlands kustland. En mångkulturell variation inom en region. *Järnålder i Mittnorden. Ett symposium kring nya arkeologiska och ekologiska forskningsrön* (red. Gullberg, Kurt). Studier i Österbottens förhistoria nr 3:83-100. Vasa.
- Lindqvist, Anna-Karin 1996. *Gallsätter. Arkeologisk undersökning av fornlämningskomplex räa nr 7 i Skog socken, Ångermanland 1994-1995*. Umärk 4. Umeå.
- Lindqvist, Anna-Karin & Ramqvist, Per H. 1993. *Gene. En stormansgård från äldre järnålder i Mellannorrland*. Umeå.
- Magnusson, Gert 1986. *Lågteknicisk järnhantering i Jämtlands län*. Jernkontorets Bergshistoriska Skriftserie N:r 22. Stockholm.
- Meinander, Carl Frederik 1977. Forntiden i Svenska Österbotten. *Svenska Österbottens historia*, del I:11-43. Vasa.
- Mäkivuoti, Markku 1987. Om den förhistoriska järnframställningen i Nordfinland. *Nordkalotten i en skiftande värld - kulturer utan gränser och stater över gränser*. *Studia historica septentrionalia* 14:2:59-71. Rovaniemi.
- Mäkivuoti, Markku 1988. An Iron Age dwelling site and burial mounds at Rakanmäki, near Tornio. *Fennoscandia archaeologica* V, 1988:35-35.
- Nerman, Birger 1935. *Die Völkerwanderungszeit Gotlands*. Kungl Vitterhets Historie och Antikvitets Akademien. Stockholm.
- Nerman, Birger 1969. *Die Vendelzeit Gotlands*. Kungl Vitterhets Historie och Antikvitets Akademien. Stockholm.
- Ramqvist, Per H 1981. Den arkeologiska undersökningen i Gene, norra Ångermanland. *Bebyggelsehistorisk tidskrift* nr 1, 1981:122-141.
- Ramqvist, Per H. 1983. *Gene. On the origin, function and development of sedentary Iron Age settlement in Northern Sweden*. *Archaeology and Environment* 1. Umeå.
- Ramqvist Per H 1988. Mellannorrland under äldre järnålder. Några aspekter på samhällsstrukturen. *Bebyggelsehistorisk tidskrift* nr 14, 1987:105-126.
- Ramqvist, Per H. 1990. Helgö. Unikt handelscentrum eller vanlig bondgård? *Fornvännen* 85, 1990:57-67
- Ramqvist, Per H. 1991. Perspektiv på regional variation och samhälle i Nordens folkvandringstid. *Samfundsorganisation og regional variation. Norden i romersk jernalder og folkevandringstid*. Beretning fra 1. nordiske jernaldersymposium på Sandbjerg Slot 11-15 april 1989:305-318. Jysk Arkæologisk Selskabs Skrifter XXVII, 1991. Århus.
- Ramqvist, Per H. 1992a. *Högom. Part 1. The excavations 1949-1984*. *Archaeology and Environment* 13 Umeå.
- Ramqvist, Per H. 1992b. Hällbilder som utgångspunkt vid tolkningar av jägarsamhället. *Arkeologi i Norr* 3:31-53.
- Ramqvist, Per H. 1998. *Arnäsbacken. En gård från yngre järnålder och medeltid*. HB Prehistorica. Umeå.

- Ramqvist, Per H 2001. Utbytessystem under det 1:a årtusendet e.Kr. Idéer utgående från tre i mellannorrländska älvar. *Fornvännen* 2001/1:1-21.
- Ramqvist, Per H. 2007. Fem Norrland. Om norrländska regioner och deras interaktion. *Arkeologi i Norr* 10:153-180.
- Ramqvist, Per H. 2012. Norrländska samspel under järnåldern. *Människor i vikingatidens Mittnorden. Föredrag vid de Mittnordiska Arkeologidagarna i Östersund 2010* (red. Hemmendorff, Ove). *Fornvårdaren* 32:32-53. Östersund.
- Ramqvist, Per H. 2014. *Arkeologisk undersökning av boplatsspår vid Sangishögen, Raä 81:1 i Nederkalix sn, Kalix kn, Norrbotten, den 29 juli - 23 augusti 2013*. Silvermuseet Rapport 66. Arjeplog.
- Rathje, Lillian 2001. *Amasonen och jägaren. Kön/genderkonstruktioner i norr*. Studia Archaeologica Universitatis Umensis 14. Umeå.
- Rydh, Hanna 1917. S. k. eldslagningsstenar från järnåldern. *Fornvännen* 1917:172-190.
- Schetelig, Haakon 1917. *Nye jernaldersfund paa Vestlandet*. BMÅ 1916-1917. Hist.-antikv. række nr 2. Bergen.
- Selinge Klas-Göran 1977. Järnålderns bondekultur i Västernorrland. *Västernorrlands förhistoria*, 1977:153-459. Härnösand.
- Serning, Inga 1960. *Övre Norrlands järnålder*. Skrifter utgivna av vetenskapliga biblioteket i Umeå 4. Umeå.
- Sundström, Jan 1989. Rika järnfynd från Härjedalen. *Arkeologi i fjäll, skog och bygd*, del 2:21-30. *Fornvårdaren* 24. Östersund.
- Viklund, Bernt Ove & Ödlund, Carina 1997. *Forskningsprojektet härdar och gravar i norra Ångermanland. 1997 Rapport 1*. Örnsköldsviks museum. Örnsköldsvik.