

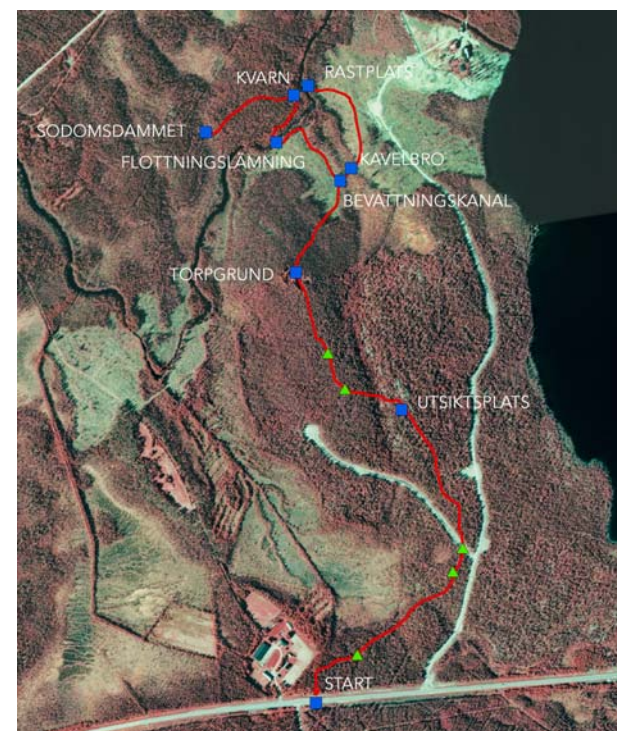


Så här kan torpet ha sett ut, det här är ett exempel på en enkelstuga, från Gravsjö i Lycksele socken. Foto: Västerbottens Museums arkiv.

Kulturlämningar längs Magdalenastigen Lycksele kommun

Projektet Skog & Historia bedrivs i samarbete med Skogsstyrelsen, Riksantikvarieämbetet och regionalt i samarbete med Västerbottens museum, Länsstyrelsen, Länsarbetsnämnden, kommunala museer och stöds av EU:s strukturfonder.

Ambitionen med Skog & Historia är att kunskapen om skogens kulturmiljöer skall öka genom att fler blir delaktiga. Ett led i arbetet är även omfattande utbildnings- och informationsinsatser.



Magdalenastigen är ca 2 km lång. Vandrigen går bla förbi en gammal torpartomt, en kavelbro, platsen för en skvaltkvarn och slutar vid en dammvall av sten - Sodomsdammet.

Torp - gårdsplan

Endast grundstenarna av torpet finns kvar idag. Bakom dig till höger har ladugården legat och rakt till vänster jordkällaren. Maria och Nils Karlsson bodde här under åren 1901 - 1923. Makarna Karlsson hade åtta barn. I ladugården fanns en ko och några små kreatur. Stigen som leder genom torpartomten var kyrkstig för dem som kom från Kroksjö - Brattfors.



Kavelbro

Kavelbroar förstärkte bärigheten på lösa vägvägar. De skavlarna bestod av stockar med lämplig längd som lades tvärs över kärrvägen. Lavlarna lades så tätt att vagnshjulen kunde "hoppa från stock till stock" utan att sjunka ner i den lösa myren.

Bevattningskanaler

Bevattningskanaler anlades för att öka avkastningen på slättermyrar. Genom bevattning kunde avkastningen från slättermyrar ökas till det dubbla. Bevattningskanaler kallas ofta för "Vattenledningar" och många myrar har ännu kvar sina namn som t ex Vattenledningsmyran, och Ledningsmyran. I mitten av 1800-talet nådde övervattningssmetoderna sin största utbredning men många bevattningsföretag sköttes till långt in på 1900-talet. Myrslätter var vanligt i inlandet fram till andra världskriget.

Sodomsdammen

Sodomsdammen byggdes troligen under första hälften av 1800-talet. Idag utgörs dammen av en 45 meter lång, 2 meter bred och 1,5 meter hög stenmur. Bakgrunden till byggnationen är utforskad.



Foto: Västerbottens Museum.



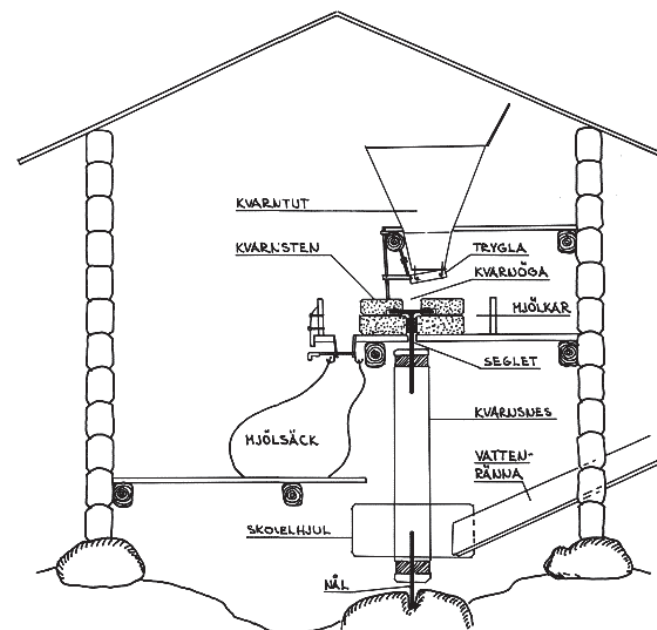
Foto: Västerbottens Museum.



Foto: Västerbottens Museum.

Skvaltkvarn

Ända sedan medeltiden har skvaltkvarnen varit den vanliga husbehovskvarnen i Sverige. Skvaltkvarnen drivs av vatten som leds genom en vattenränna till det horisontella skovelhjulet. Kraftöverföringen sker sedan genom "kvarnsnesen", via "seglet" av järn, till den övre, rörliga kvarnstenen. Snesen stöder nedtill i ett borrar hål i en jordfast sten. Den nedre kvarnstenen är fast och malningen sker mellan den och den övre roterande stenen. Säden hålls ner genom "kvarntuten" och flödet till "kvarnögat" regleras till lämplig mängd med den rörliga "trygla". Mjölets grovlek kan styras genom att ändra avståndet mellan kvarnstenarna med hjälp av läderbitar vid seglets fästen. Det nymalda mjölet samlas upp i "mjölkaret" och rinner sedan ner i säcken.



Principskiss över en skvaltkvarn.