

ARKEOLOGI I NORR 14



ARKEOLOGI I NORR 14

2014

ARKEOLOGI I NORR 14

UMEÅ UNIVERSITET
Institutionen för idé-
samlingsstudier



UMEÅ UNIVERSITY
Department of
Historical, Philosophical
and Religious studies

Omslagsbild:

Detalj av det frampreparerade skelettet i graven från Västra Ansvär, Överkalix
Foto: Lars Liedgren.

Utgivare och distribution:

Institutionen för idé- och samhällsstudier, Umeå universitet
SE-901 87 Umeå, Sverige.
Hemsida: <http://www.arkeologiinorr.se>

Redaktör:

Per H. Ramqvist
epost: per.ramqvist@arke.umu.se

Grafisk form, lay-out och omslag:

Per H. Ramqvist
Brödtexten är satt med Garamond 10/12
och rubriker med Arial Narrow

Engelsk språkgranskning

Sees-editing Ltd, UK

ISSN 0284-558x

Tryck:

Original, Umeå
2014

Innehåll

<i>Per H. Ramqvist</i> Förord	v
<i>Lars Liedgren</i> Rödockragravar i Norrbotten	1
<i>Inger Zachrisson</i> Okänd och misskänd - skinnskrapan R. 416. Ombytta könsroller i Mellanskandinaviens yngre järnålder	41
<i>Ingela Bergman</i> Kulturarv, landskap och identitetsprocesser. Ett forskningsprogram mitt i samhällsdebatten	67
<i>Per H. Ramqvist</i> Om järnålderns och medeltidens bebyggelseetableringar i norr	81
<i>Peter Persson</i> Boteåkitteln - en fråga om datering	107
<i>Lars Göran Spång</i> Att rekapitulera äldre undersökningar. Exemplet Alnön i Medelpad	123
<i>Staffan Mjönes</i> Det omkullslagna schackbrädet. En kulturhistorisk undersökning av Överhogdalsbonad II	145

Kulturarv, landskap och identitetsprocesser

Ett forskningsprogram mitt i samhällsdebatten

Ingela Bergman

English summary

Interest in the role of cultural heritage in identity processes has intensified both in the sphere of academic studies and in the real political arena. In the process of ethnic revival, cultural heritage is drawn upon to demonstrate continuity and affinity to the land, thereby giving legitimacy either to existing social, economic and political structures, or to the claims of a new socio-political order. Active identity processes, closely related to socio-economic and political agendas, are currently apparent in northern Fennoscandia. Affiliation processes are positioned in an arena of conflicting interests, where matters concerning rights to land, hunting and fishing play a prominent role. References to cultural heritage are central to the articulation of collective identities. The overall aim of the present research programme is to explore the multi-cultural history of coastal northern Sweden from AD 500 to the present, to understand the significance of landscapes as interactive means of communicating cultural values and negotiating the past, and to provide a theoretical framework for analysing the formation of collective identities over time. The results obtained from the programme will highlight the complex multi-cultural history of northern Sweden and form new baselines for profound scientific discussions on cultural heritage, landscapes and cultural identity.

*Ingela Bergman, Silvermuseet, Torget, SE- 930 60 Arjeplog, Sweden
ingela.bergman@silvermuseet.se*

Bakgrund

Vilka var först? Det är den ojämförligt vanligaste frågan till arkeologer verksamma i norra Norrland. En fråga som i sin enkelhet rymmer en rad outtalade och underförstådda föreställningar om identiteter idag och i förhistorisk tid, om relationen mellan kulturell identitet och fornlämningar, och om kopplingen mellan ett historiskt förflutet och rättigheter i dag. I de diskussioner som kan följa på en sådan fråga framträder tydliga undertoner av kulturell essentialism, purism och exklusivitet, artikulerade i tvärsäkra påståenden om vad som tillhör respektive inte tillhör det egna kulturarvet - och andras. Fornlämningar anförs som



Ingela Bergman
(f.1956). Museichef vid Silvermuseet i Arjeplog och docent i arkeologi vid Umeå universitet. Ingela Bergman har i sin forskning fokuserat på nordliga kulturlandskap och på människans samspel med, och påverkan på, sin fysiska omgivning.

Hon har varit, och är, projektledare för ett flertal större forskningsprojekt med tvärvetenskaplig inriktning.

Är för närvarande ledare för det av Riksbankens Jubileumsfond finansierade forskningsprogrammet "Recalling the past".

bevis i juridiska processer t. ex. om renskötelsns rätt till vinterbetesmarker. I åberopandet av en kvänsk identitet, bland delar av befolkningen i Tornedalen, får en ännu outforskad förhistoria ge legitimitet till anspråken på rättigheter baserade på sedvana och urminnes hävd.

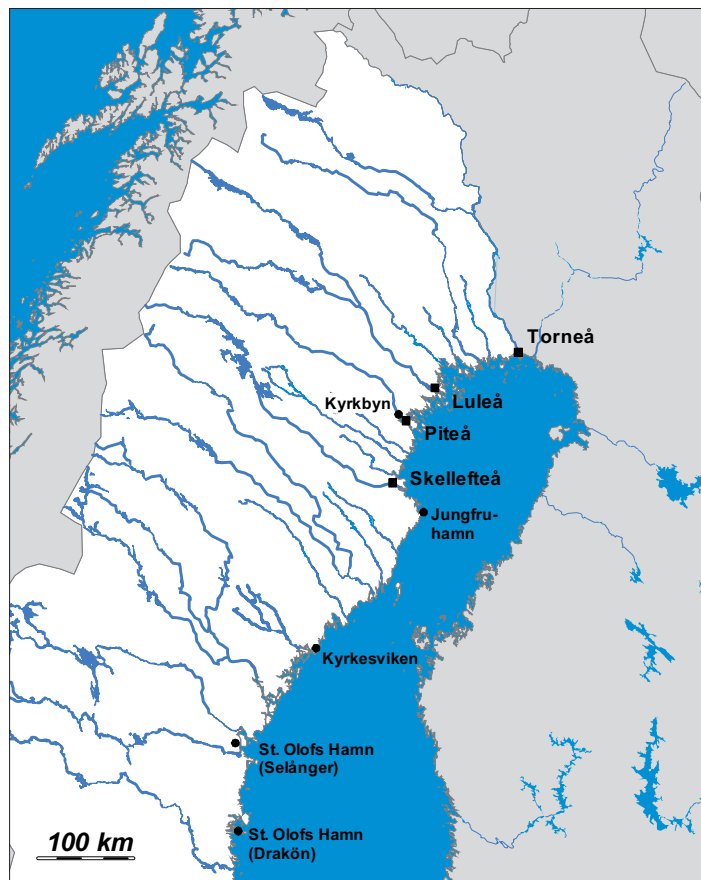


Fig. 1. Kartan visar några av de nordliga orterna samt de kända medeltida hamnarna längs kusten. Viss osäkerhet gäller Jungfruhamn, men de övriga är undersökta och de anlades under 1200-talet, med undantag för Kyrkbyn i Piteå som troligen anlades ca. 1300.

Trots att identitetsprocessernas brännpunkt förlagts till ett förflutet kulturlandskap har den kulturhistoriska forskningen i väsentliga delar lämnat arenan fri åt särintressen och politiska processer. Forskningsprogrammet *Kulturarv, landskap och identitetsprocesser i norra Fennoskandien 500-1500 e. Kr.* placerar sig i den aktuella samhällsdebatten med frågeställningar som rör samhällsbildning, näringar och kulturkontakter i övre Norrlands kust och inland (fig. 1). Forskningsprogrammets målsättning är att klarlägga och belysa landskapsutnyttjanden och samhällsförändringar i norra Norrlands kustområden under en tidsperiod då kulturlandskapet formades av jägare, fiskare, renskötare och bönder, vars etniska och kulturella identiteter inte direkt kan översättas i dagens etniska kartbild. I ett tvärvetenskapligt samarbete mellan arkeologer, historiker, ortnamnsforskare, skogshistoriker, ekologer och markkemister, studeras sociala och ekonomiska strukturer och interregionala relationer från 500-talet och fram till 1900-talet. Tyngdpunkten i arbetet förläggs till perioden 500-1500-talet e. Kr. Resultaten sätts i relation till sentida identitetsprocesser i norra Fennoskandien.

Programmet genomförs under perioden 2012-2017 och finansieras genom anslag från *Riksbankens jubileumsfond*. Silvermuseet med Institutet för subarktisk landskapsforskning (INSARC) ansvarar för programarbetet.

Kustens kulturlandskap

Under perioden 500-1500 spelade samhällen i norra Fennoskandien en viktig roll i nordeuropeisk handel i egenskap av leverantörer av eftertraktade råvaror. Det mellanorrländska jordbrukssamhället, som under det första årtusendet sträckte sig upp till norra Ångermanland, hade kanske sin största uppgift att tillvarata nordliga resurser såväl efter den norra kusten som i det närliggande inlandet (Ramqvist 2014). När Birka etablerades, senast under 700-talet, men troligen tidigare, inlemmades Norrland i det interregionala handelsnätverket, vilket innebar stora förändringar i resursutnyttjandet och villkoren för en mer specialiserad produktion i norra Norrland (Ramqvist 2012). Under tidig medeltid intensifierades handeln i Nordeuropa ytterligare genom bl. a. det vidsträckta Hansaförbundet. Därigenom förbands nordliga jägare, fiskare, bönder och renskötare med kommersiella centra i bl. a. Novgorod, Visby, Riga, Lübeck och engelska Hull. Längs Bottenvikens kuster anla-

des under den tidiga medeltiden en rad hamnar (Huggert 1978; Grundberg 2006:127ff) och i Torneå, vid Torneälvens mynning, låg den kanske viktigaste hamnen av alla. Under sin resa till Torneå år 1519, beskriver den katolske prästen Olaus Magnus den livliga kommersen och alla de folk och nationaliteter som fanns representerade bland handelsmännen: "...whitryssar, lappar, bjarmer, bottningar, finnar, svenskar, tavaster, hälsingar; dessutom komma åtskillige från Norge..." (Olaus Magnus 1982 [1555]:938). Beskrivningen är målande och illustrerar hur det botteniska kustområdet fungerade som arena för möten mellan olika ekonomiska, politiska, sociala och religiösa intressen. Här ställdes inhemska socio-politiska och religiösa institutioner ansikte mot ansikte mot främmande maktstrukturer. De sociala processer som utlöstes av dessa multikulturella möten har haft en avgörande inverkan på dagens kulturella kartbild. Frågor rörande kolonisations- och assimilationsprocessernas komplexitet, ekonomiska skiften och förändringar i landskapsutnyttjandet har i huvudsak lämnats obesvarade och kvarstår att utreda.

Järnålderns och medeltidens kustlandskap vid Bottenviken bär spår av olika ekonomiska strategier och former av landskapstillägnelse. Samiska, finska och svenska lokalnamn avspeglar en språklig och kulturell mångfald vars förankring kan sökas i jakt, fiske, renskötsel och jordbruk (Bergman 2010). Jaktens och fiskets roll i kustens ekonomi kommer till uttryck i de boplatser som anlagts långt ute i skärgården. De s. k. kusttomtningarna, som är lämningar efter bostäder, har fungerat som säsongsmässiga fiskestationer och också som baser för säljakt (Norman 1993; Broadbent 2010). De utgör de enda boplatsspåren i kustområdet från yngre järnålder och medeltid. Fastlandets bosättningar lyser ännu med sin frånvaro.

Jordbrukets introduktion har varit föremål för diskussion bland arkeologer och historiker under de senaste 50 åren (Sundström 1984; Wallerström 1995a), dock utan att nya, belysande data tillförts forskningen. Fortfarande dominerar det s. k. kolonisationsinitiativet, vilket framhåller den katolska kyrkans och kronans odlingsinitiativ under 1300-talet, som den agrara bebyggelsens upphov (t. ex. Wallerström 1995a; Segerström 1995; Broadbent 2010). Pollenanalyser har visat att odling etablerades betydligt tidigare, omkring 500 e. Kr. (Josefsson et al. 2014), men utan att ännu kunna kopplas till arkeologiska data. De tidiga

odlingsspåren antyder en intern process bland kustens, och även inlandets, samhällen där odling successivt införlivats som näring. Formerna för odlingens introduktion är dock fortfarande ett outforskat tema.

Frågan om renskötselns roll i kustens förhistoriska samhällen har över huvud taget inte ställts i tidigare forskning och utgör följaktligen ett helt nytt problemkomplex. Idag utgör kustnära områden viktiga vinterbetesmarker för såväl fjäll- som skogssamebyar. Att renskötseln tidigare utgjort en integrerad del av kustbefolkningens ekonomi framgår bl. a. av att bönder ännu vid 1900-talets början hade större innehav av skötesrenar (fig. 2). Historiska källor från 1600-talet omtalar att birkarlarna ägde renar och samtidigt också hur ”lappar” var bosatta i kustbyarna och höll sina renhjordar i närheten (Bergman 2010). En stor och viktig fråga att utreda är hur långt tillbaka i tiden renskötseln kan följas i kustområdet och om renskötsel bedrivits året runt (fig. 3). Precis som i fallet med odlingens introduktion har utforskningen av renskötselns



Fig. 2. Lekatt-Pet med sin ren, Lakafors, Norrfjärdens socken, Piteå. Foto: okänd fotograf, Piteåtidningens bildarkiv.

tidiga historia i kusten hämmats av en förhärskande uppfattning om att renskötselns rötter inte går längre tillbaka i tiden än till 1500-talet (t. ex. Lundmark 1982; Mulk 1994).

Inlandets och fjällens samiska samhällen har stått i fokus för ett flertal arkeologiska studier (jfr Aronsson 1991; Mulk 1994; Storli 1994; Andersen 2002; Hedman 2003; Bergman 2006; Bergman et al. 2008; 2013; Sommerseth 2009). Bosättningsmönster och ekonomiska strategier har tolkats i analogi med historiskt kända förhållanden i Sápmi. På så vis har etniska idiom i hög grad kommit att formeras och fixeras i relation till förmodat icke-samiska kontexter. I vilken grad kan samiska etniska idiom appliceras på förhållanden i Bottenvikens kustområden under yngre järnålder och tidig medeltid? Vilka var incitamenten till kontakter över kulturgränserna och hur strukturerades inter-kulturella



Fig. 3. Härd daterad till 1800-talets slut, Hortlax sn, Piteå. Härden är belägen i ett område som nyttjas som vinterbetesmarker för renar. Foto: Lars Liedgren, Silvermuseet.

kontakter? Resulterade kontakterna i homogenisering eller differentiering, konflikter eller samhandling? Vilka var kontaktytorna ur ett landskapsperspektiv?

Genom arkeologiska fynd av främmande proveniens framträder ett etablerat handelsnätverk vilket garanterat ett jämnt och säkert flöde av bruksföremål och mer exklusiva artiklar. Övergången från lokalt producerade kärl av keramik till järngrytor och kopparkärl visar hur inlandets samiska samhällen förlitat sig på goda handelsrelationer (Bergman 2007) och de stora mängderna smycken och prydnadsföremål från bl. a. södra Skandinavien, nordvästra Europa och finsk-ugriskt område vilka påträffats som lösfynd, i gravar och på offer- och boplatser, illustrerar handelsmännens lyhördhet inför sina kunders smak och önskemål (Serning 1956, 1960; Zachrisson 1976, 1984). Den tidigmedeltida handels betydelse understryks av etableringen av en handelsstation och marknadsplats vid Kyrkbyn (jfr. fig. 1), någon kilometer uppströms Piteälven (Lundholm 1978; Wallerström 1995b). Fynd av samiskt ursprung bekräftar de samiska aktörernas roll i handelsutbytet.

Kontakter mellan kust och inland kan studeras med utgångspunkt i det s.k. *birkarlaväsendet*. Birkarlarna var handelsmän hemmahörande i kustens agrara samhällen och de innehade en särskild ställning i handeln med samerna. De omnämns första gången år 1328 (Tälje stadga), men institutionen kan följas till 1200-talet och har sannolikt rötter betydligt längre tillbaka än så (Bureus 1886:180; Steckzén 1964:262; Vahtola 1991:219). Med birkarlarna skymtar konturerna av kustens medeltida samhällen. De är de enda representanter för kustens befolkning som omnämns i de äldsta historiska källorna. I övrigt omtalas enbart personer som representerar externa maktstrukturer, d v s kungamakten, adeln och kyrkan. Den gängse bilden av birkarlarna som grymma och våldsamma maktutövare i förhållande till samerna, är starkt färgad av 1600-talets historieskrivning, även om enstaka forskare har presenterat mer nyanserade tolkningar (Nordlander 1906; Steckzén 1964). Tveklöst spelade birkarlarna en nyckelroll som mellanhänder i gränssnittet mellan inlandets samhällen och en europeisk marknad. De verkade inom ett mycket välorganiserat och vidsträckt handelssystem vilket innefattade Torneå, Luleå och Piteå lappmarker samt angränsande områden vid Atlant- och Ishavskusten. Kunskapen om birkarlaväsendets sociala, ekonomiska och politiska kontext innehåller många luckor och fråge-

tecken. Att birkarlarna genom våld och övergrepp skulle bedriva handel med sina viktigaste kunder och leverantörer, dvs. samerna, är en paradox som måste utredas. En omläsning av de historiska källorna ur ett ”bottniskt” inifrånperspektiv kan tillföra ny kunskap och bidra till fördjupad förståelse av inter-kulturella relationer.

De sociala och ekonomiska nätverk som förband kust och inland avspeglas också i det s.k. *träskfisket*, dvs. det systematiska fiske som kustbönder bedrev i sjöar och vattendrag västerut mot lappmarksgränsen (Göthe 1929; Berggren 1995). I skattelängder från 1500-talets mitt no-

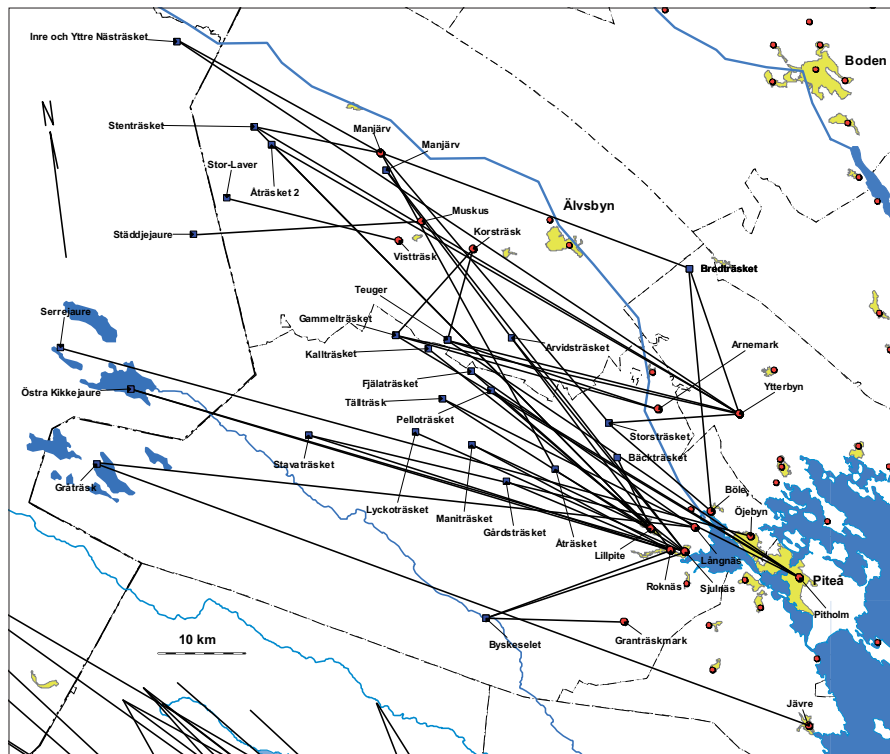


Fig. 4. Pite-böndernas fiske i s.k. fjällträsk. Träsken markerade med blå och byarna med röd prick. Varje by är förbunden med sitt eller sina träsk.

teras namn på de bönder och byar som fiskade i namngivna träsk (fig. 4). Träskfisket bedrevs på vårvintern fram till midsommartid. Det är främst gädda och abborre som upptas i skattelängderna med angivande av torrsvikt. Hundratals och åter hundratals kilo torrfisk levererades till kronan varje år. Att träskfiskeplatserna anlades i samiskt bosättningsområde framgår bl. a. av den stora mängden samiska lokalnamn och här fanns ett brett kontaktfält mellan kustens och inlandets samhällen. Bönder i Piteå-området idkade t. ex. fiske i sjöar som Gråträsk (fig. 5), Pjesker och Kikkejaure, belägna i 80-90 km från kusten och i ett samiskt landskap med djupa rötter. Av skattelängderna framgår att samer och kustbönder i vissa fall fiskade i samma sjöar, vilket belyser träskfiskets betydelse som arena för täta och nära inter-kulturella kontakter. Den samiska offerplatsen vid Tjautjer, ca. 2 km SV om Gråträsk, med sitt



Fig. 5. Vy mot Gråträsk by från O. Sannolikt platsen för de tidigaste träskfiskebodarna. Foto: Lars Liedgren, Silvermuseet.

rika innehåll på metallföremål av framförallt östlig proveniens, för de öst-västliga handels- och kontaktnäten tillbaka till förhistorisk tid och medeltid (Bergman et al. 2008). Undersökningar av träskfiskeplatser kan ge svar på frågor om bosättningarnas omfattning, karaktär och relation till omgivande samiska samhällen under vikingatid och tidig medeltid.

Den sociala, ekonomiska och politiska utvecklingen i mellersta och södra Norrland följer en annan diskurs än i de nordliga kust- och inlandsområdena. Den agrara bebyggelse som framträder under hela järnåldern med sina nordliga utposter vid Gene och Arnäs i norra Ångermanland är starkt kopplad till de norröna småkungadömenas politiska och ekonomiska strukturer (Ramqvist 1983, 1991, 1992, 1998; Liedgren 1988, 1992; von Stedingk & Baudou 2006). Handelsutbytet mellan inlandets fångstbaserade ekonomier och kustens agrara samhälle har bedrivits under helt andra villkor än längre norrut (Ramqvist 2007, 2012). De hierarkiska maktstrukturer som reglerat Mellannorrlands handel skiljer sig markant från birkarlaväsandets organisation. Skillnaderna manifesteras under 1500-talet i en kameral och fiskal demarkationslinje där samerna i Ume lappmark och söderut var direkt underställda den svenska Kronan, under det att administrationen i Pite, Luleå, Torne och Kemi lappmarker, följer en inhemsk struktur med hög grad av självständighet. Kontrasten utgör ett analytiskt instrument vid identifieringen av centrala parametrar i samhällsförändringarna.

Nya perspektiv

I egenskap av arena för ekonomiska strategier och förmedlare av kulturella värdesystem fungerar landskapet som ett teoretiskt ramverk för förståelsen av hur kollektiva identiteter utvecklas och förändras över tid. Landskapsperspektivet öppnar möjligheten till ett tvärvetenskapligt angreppssätt så att ny information och nya typer av data kan lyftas fram. Till de frågor som kommer att belysas hör hur olika ekonomiska strategier positionerat sig i landskapet och hur olika former av landskaps-tillägnelse påverkat landskapsbilden. Arbetet syftar till att identifiera de parametrar som katalyserat kulturell differentiering och förklara hur sociala, ekonomiska, politiska och religiösa gränssnitt påverkar landskapsprocesser i områden med mångkulturella kontakter. En viktig uppgift består i att utreda odlingens roll i kustens samhällsformering liksom

renskötselns landskapsutnyttjande under förhistorisk och historisk tid och dess sociala och ekonomiska roll. Förhoppningen är att programarbetet genom nya, faktagrundade perspektiv på övre Norrlands samhällsprocesser ska resultera i ett nytt analytiskt och teoretiskt ramverk i studiet av kulturarvets och kulturlandskapets roll i identitetsprocesser. Vi hoppas också att programmet, genom att utmana, ifrågasätta och problematisera etablerade föreställningar om övre Norrlands kulturhistoria, kan motverka etableringen av kulturella stereotyper och bidra till en nyanserad samhällsdebatt.

Referenser

- Andersen, Oddmund 2002. *Flyttefolk og bofaste: en studie av samisk bosättning i Sør-Troms og Nordre Nordland*. Institut for arkeologi. University of Tromsø. Unpublished thesis. Tromsø.
- Aronsson, Kjell-Åke 1991. *Forest reindeer herding A.D. 1-1800. An archaeological and palaeoecological study in northern Sweden*. Archaeology and Environment 10. University of Umeå. Umeå.
- Berggren, Åke. 1995. *Fisken i Piteå. 1. Från medeltid till 1900-tal*. Piteå Museum. Piteå.
- Bergman, Ingela 2007. Vessels and kettles. Socio-economic implications of the cessation of asbestos pottery in Northern Sweden. *Arkeologi i norr* 10:1-16.
- Bergman, Ingela 2010. Finnar, lappar, renar och bönder. Om medeltida befolkningsgrupper och näringar avspeglade i ortnamn i Bottenvikens kusttrakter. *Arkeologi i norr* 12:167-191.
- Bergman, Ingela & Zackrisson, Olle & Liedgren, Lars 2013. From hunting to herding: Land use, ecosystem processes and social transformation among Sami AD 800-1500. *Arctic Anthropology* 50(2):25-39.
- Bergman, Ingela & Liedgren, Lars & Östlund, Lars & Zackrisson, Olle 2008. Kinship and settlements: Sami residence patterns in the Fennoscandian alpine areas around A.D. 1000. *Arctic Anthropology* 45(1):97-110.
- Broadbent, Noel 2010. *Lapps and Labyrinths: Saami prehistory, colonisation and cultural resilience*. Smithsonian Institution Scholarly Press. Washington.
- Bureus, Johannes 1886 (1651). *Sumlen. Nyare bidrag till kännedom om de svenska landsmälen och svensket folkclif*. Bih. I. 2. Stockholm.
- Göthe, Gustaf 1929. *Om Umeå lappmarks svenska kolonisation från mitten av 1500-talet till omkr. 1750*. Uppsala.
- Hedman, Sven-Donald 2003. *Boplatser och offerplatser. Ekonomisk strategi och boplatsmönster bland skogssamer 700-1600 AD*. Studia Archaeologica Universitatis Umensis 17. Umeå.
- Josefsson, Torbjörn & Ramqvist, Per H. & Hörnberg, Greger 2014. The history of early cereal cultivation in northernmost Fennoscandia as

- indicated by palynological research. *Vegetation History and Archaeobotany*. Published online 28 February 2014.
- Liedgren, Lars 1988. Synpunkter på den sedentära bebyggelsens etablering i Norrland. Samer och Germaner i det förhistoriska Norrland. *Bebyggelsehistorisk tidskrift* 14:83-104.
- Liedgren, Lars 1992. *Hus och gård i Hälsingland. En studie av agrar bebyggelse och bebyggelseutveckling i norra Hälsingland Kr. f. -600 e. Kr.* Studia Archaeologica Umenensis 2. Umeå.
- Lundholm, Kjell 1978. Kyrkbyn Pitebygdens äldsta marknadsplats. *Studier i Norrländsk forntid* (red. Huggert, Anders). Acta Bothniensia Occidentalis. Skrifter i västerbottensk kulturhistoria 1:94-105. Umeå.
- Lundmark, Lennart 1982. *Uppbörd, utarmning, utveckling. Det samiska samballets övergång till rennomadism i Lule lappmark.* Arkiv avhandlingsserie, Arkiv för studier av arbetarrörelsens historia. Lund.
- Magnus, Olaus 1982 [1555]. *Historia om de nordiska folken*. Gidlunds. Malmö.
- Mulk, Inga-Maria 1994. *Sirkas. Ett samiskt fångstsambälle i förändring Kr. f. -1600 e. Kr.* Studia Archaeologica Universitatis Umenensis 6. Umeå.
- Nordlander, Johan 1906. Om birkarlarne. *Historisk tidskrift*. Del IV:215-255.
- Norman, Peter 1993. *Medeltida utskärsfiske. En studie av fornlämningar i kustmiljö*. Thesis. Nordiska Museets Handlingar 116. Stockholm.
- Ramqvist, Per H. 1983. *Gene. On the origin, function and development of sedentary Iron Age settlement in Northern Sweden.* Archaeology and Environment 1. Umeå.
- Ramqvist, Per H. 1991. Über ökonomische und sozio-politische Beziehungen der Gesellschaften der nordischen Völkerwanderungszeit. *Frühmittelalterliche Studien* 25. Band, 1991:45-72.
- Ramqvist, Per H. 1992. *Högom. Part 1. The excavations 1949-1984.* Archaeology and Environment 13. Umeå.
- Ramqvist, Per H. 1998. *Arnäsbacken. En gård från yngre järnålder och medeltid.* HB Prehistorica. Umeå.
- Ramqvist, Per H. 2007. Fem Norrland. Om norrländska regioner och deras interaktion. *Arkeologi i Norr* 10:153-180.
- Ramqvist, Per H. 2012. Norrländska samspel under järnåldern. *Människor i vikingatidens Mittnorden. Föredrag vid de Mittnordiska Arkeologidagarna i Östersund 2010* (red. Hemmendorff, Ove). Fornvårdaren 32:32-53. Östersund.
- Segerström, Ulf 1995. Vegetationshistoriska perspektiv på den fasta bosättningens uppkomst i Norrbottens kustland (inkl. Torneå). *Norrboten, Sverige och medeltiden, Del 2. Bilaga 1* Wallerström, Thomas (red.). Lund Studies in Medieval Archaeology 15: 2:5-24. Almqvist & Wiksell International. Stockholm.
- Serning, Inga 1956. *Lapska offerplatsfynd från järnålder och medeltid i de svenska lappmarkerna.* Nordiska museet. Acta Lapponica XI. Hugo Gebers förlag. Stockholm.

- Serning, Inga 1960. *Övre Norrlands järnålder*. Skrifter utgivna av vetenskapliga biblioteket i Umeå 4. Umeå.
- Sommerseth, Ingrid 2009. *Villreinfangst og tamreindrift i indre Troms: bebyst ved samiske boplasser mellom 650 og 1923*. Institutt for arkeologi og sosialantropologi. Unpublished thesis. Tromsø.
- Steckzén, Birger 1964. *Birkarlar och lappar. En studie i birkarleväsendets, lappbefolkningens och skinnhandelns historia*. Kungliga Vitterhets Historie och Antikvitets Akademiens Handlingar. Historiska serien 9. Stockholm.
- Stedingk von, Henrik & Baudou, Evert 2006. Capitalism in central Norrland, Sweden, during the Iron Age. *Current Swedish Archaeology* 14:177-198.
- Storli, Inger 1994. "Stallo"-boplassene: spor etter de første fjellsamer? Instituttet for sammenlignende kulturforskning. Serie B. Skrifter. XC. University of Tromsø. Novus. Oslo.
- Sundström, Hans 1984. *Bönder bryter bygd. Studier i Övre Norrlands äldre bebyggelsehistoria*. Bothnica 4. Norrbottens Museum. Luleå.
- Vahtola, Jouko 1991. Folkens mångfald. *Tornedalens historia I. Från istid till 1600-talet* (red. Hederyd, Olof & Alamäki, Yrjö & Kenttä, Matti). sid.:176-261.
- Wallerström, Thomas 1995a. *Norrboten, Sverige och medeltiden. Problem kring makt och bosättning i en europeisk periferi. Del 1*. Lund Studies in medieval Archaeology 15:1. Almqvist & Wiksell International. Stockholm.
- Wallerström, Thomas 1995b. *Norrboten, Sverige och medeltiden. Problem kring makt och bosättning i en europeisk periferi. Del 2*. Lund Studies in medieval Archaeology 15:2. Almqvist & Wiksell International. Stockholm.
- Zachrisson, Inger 1976. *Lapps and Scandinavians. Archaeological finds from northern Sweden*. Early Norrland 10. Kungliga Vitterhets Historie och Antikvitetsakademien. Almqvist & Wiksell International. Stockholm.
- Zachrisson, Inger 1984. *De samiska metalldepåerna år 1000-1350 i ljuset av fyndet från Mörtrträsket, Lappland*. Archaeology and Environment 3. Umeå.