



Arkeologisk utredning i Täfteå



Arkeologisk utredningsgrävning intill L1938:9908

Fastighet Täfteå 11:37, Umeå kommun, Västerbottens län

Carolina Norén med bidrag från Anette Färjare

Innehåll

Sammanfattning.....	3
Uppdraget	4
Syfte och målsättning	4
Utredningsområdet.....	4
Kartor och arkiv.....	5
Fältarbetet.....	7
Resultat och utvärdering.....	9
Referenser	10
Administrativa uppgifter	10
Tabeller.....	11
Schakttabell.....	11
Fynd.....	11
Bildbilaga över schakt.....	13

© Eldrun kulturmiljö AB 2023

Eldrun arkeologiska skrifter 2023:5

Eldrun kulturmiljö AB, Östermalmsvägen 1, 619 31 Trosa

E-post: anette.farjare@eldrun.se

Omslagsbild: Översikt över undersökningsområdet från sydöst.

Foton av Anette Färjare och Carolina Norén

Layout och kartor: Anette Färjare, Eldrun

Kartor ur allmänt kartmaterial Lantmäteriet ©

Sammanfattning

Eldrun kulturmiljö AB har, på uppdrag av Länsstyrelsen i Västerbottens län och i enlighet med Länsstyrelsen beslut 431-10045-2022, genomfört en arkeologisk utredning i form av en utredningsgrävning. Länsstyrelsen beslutade om en arkeologisk utredning skulle genomföras. Utredningen syftade till att klargöra förutsättningar för vidare planering i området eftersom okända fornlämningar inte kunde uteslutas. I anslutning till området finns sen tidigare registrerat en plats där det enligt traditionen finns en massgrav från 1809 års krig.

Vid utredningen framkom inget av arkeologiskt intresse som föranleder vidare arkeologiska åtgärder. Några fynd av senare karaktär påträffades, såsom tegel, porslin och spikar, vilka är vanliga i åkermark. Även ett par rödgodsbitar samt en bössfinta påträffades i ett av schakten. Inga anläggningar eller konstruktioner påträffades.



Figur 1. Geografisk placering av utredningsområdet.



Figur 2. Undersökningsområdet består av 2,5 ha åkermark intill Täfteåns mynning nedan. Området är markerat som åkermark på de historiska kartorna från 1700-talet och framåt.

Uppdraget

Eldrun kulturmiljö AB har, på uppdrag av Länsstyrelsen i Västerbottens län och i enlighet med Länsstyrelsens beslut 431-10045-2022, genomfört en arkeologisk utredning i form av en utredningsgrävning. Länsstyrelsen beslutade att en arkeologisk utredning i form av en utredningsgrävning skulle genomföras. Utredningen syftade till att klargöra förutsättningar för vidare planering i området eftersom okända fornlämningar inte kunde uteslutas.

Syfte och målsättning

Syftet med den arkeologiska utredningen var för att utröna om eventuella fornlämningar finns på platsen och om de berörs av ett planerat arbetsföretag. Utredningen skulle även utreda och avgränsa eventuella nyupptäckta fornlämningar. Resultatet ska kunna användas av Länsstyrelsen som underlag vid fortsatt handläggning i ärendet.

Utredningsområdet

Markområdet ligger på västra sidan av Täfteån och direkt norr om landsvägen mellan Sävar och Umeå. Utredningsområdet ligger på mellan 7–9 meter höjd över havet och består av 2,5 ha tämligen sandig åkermark i norra delen och torvig mer blöt södra del. På de historiska kartakterna markeras och beskrivs utredningsområdet som åkermark (figur 5–6).

I den direkta anslutningen till platsen finns enligt nedtecknad tradition en massgrav från kriget 1809 vilken har erhållit L1938:9908 i Riksantikvarieämbetets Kulturmiljöregister (www.fornsok.se, figur 2).



Figur 3. Utredningsområdet från nordväst.

Kartor och arkiv

Innan fältarbetet genomfördes en kort genomgång av historiska kartakter i Lantmäteriets digitala historiska kartarkiv samt kontroll av fynduppgifterna i Kulturmiljöregistret L1938:9908.

Enligt ortnamnsregistret i Uppsala (ISOF) finns fler källor från mitten av 1500-talet där Täfteå benämns noterade, bland annat 1539 i Bågaskattelängden *Theffthe* och 1543 *Theffthaa* i Jordaboken - båda upprättade under Vasatiden (figur 4).

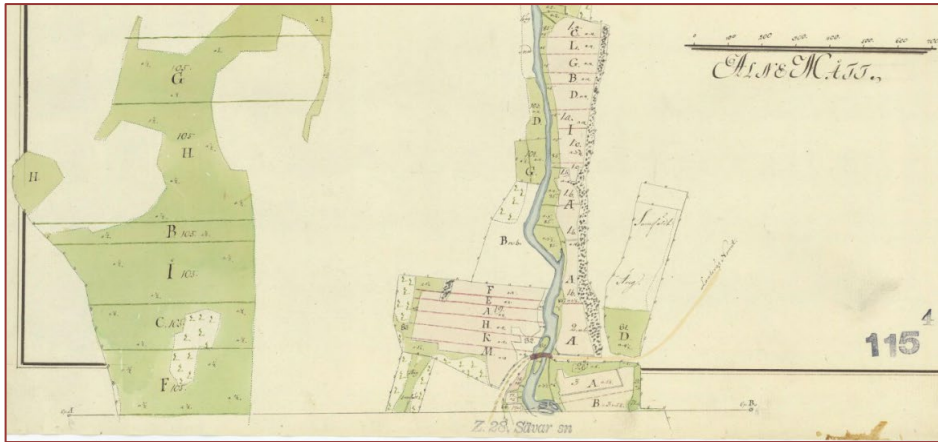
<i>Täfteå, by i Sävar sn, Vb. l.</i>	<i>Täfteå, by i Sävar sn, Vb. l.</i>
<i>Theffthe</i>	<i>Theffthaa</i>
<i>11 husb. + 2</i>	<i>11 hmn, 1 nam.</i>
	<i>395 stl åker</i>
	<i>10,5 lass ång</i>
	DAUM
	3166
<i>Vb 1539:1 fol 96 Bst. 2H 1976</i>	<i>Vb 1543:2 fol 50 v. Jb. 8H 1976</i>

Figur 4. Arkivkort från Ortnamnsregister (ISOF) – se beteckning under referenser.

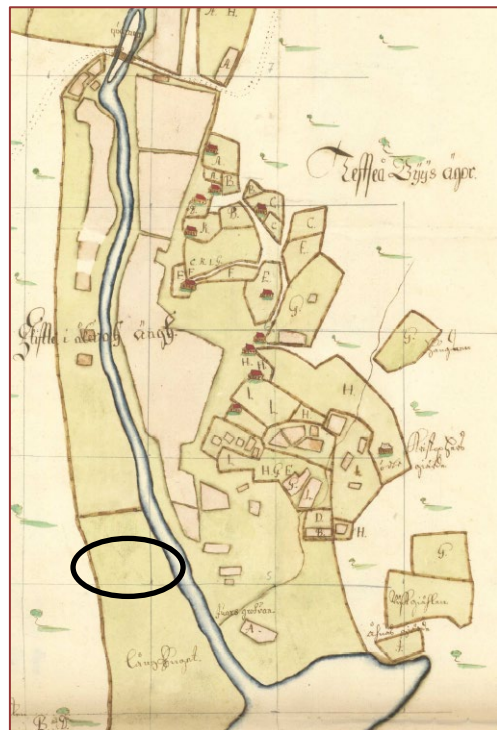
Täfteås äldsta historia är inte väl utforskad, men några rader står att finna i skriften: *Några blad ur Sävars historia*, från 1973. Här får vi uppgifter om några personer ur historien. År 1443 fanns en bonde och fiskare, en *Ragnvald*, som omtalas i tolvmannanämnd, och i ett kyrkoråd från Täfteå. Hundra år senare, 1543, var här tolv bönder, varav en bär namnet Ragnvaldsson, vilka kom från "*Ragnvalds by*", vilket tolkas av författaren vara Täfteå (Fahlgren 1973).

Den tidigaste kartan över Täfteå från 1642 visar en bosättning sydväst om nuvarande tätort på västra sidan Täftefjärden intill Stämsjöbäcken (figur 6). Denna plats ser senare ut att försvinna och på de senare kartorna, från 1694 och framåt, så är byn placerad norrut på den östra sidan om Täfteån (figur 5 och 6), nordöst om aktuellt utredningsområde.

I anslutning till nordvästra delen av utredningsområdet är en plats med tradition registrerad L1938:9908 (figur 2). Platsen är kopplad till en tradition där det berättas om hur det under 1809 års krig stannade en grupp ryska soldater på platsen för att ta korn från en åker. Hemvärnet skall då ha skjutit ryssarna och begravt dem på platsen. Enligt en lokal uppgiftslämnare sjönk han och hans pappa ner med hästen här 1908. Det var pappan som 20 år senare berättade om episoden med ryssarna och att det var massgraven hästen sjönk ned i (www.fornsok.se, L1938:9908).



Figur 5. Akt: Z28-115:4, storskifte på inägor, Täfteå, 1789.



Figur 6. Akt: Z28-115: Z1:106, geometrisk avmätning, Täfteå, 1642, till vänster och akt: Z28-115:1 geografisk avmätning, Täfteå 1-12, 1694 till höger. Undersökningsområdet markeras med en svart ring på kartorna.

Fältarbetet

Fältarbetet inleddes med en kort fältbesiktning där områden för provschaktning valdes ut. Den nordöstradelen av område låg något högre och i nära relation till nuvarande bebyggelse på platsen.

En av de boende har fått berättat för sig av att graven var i henns trädgårdsland, varför schaktning lämpade sig att starta i närheten. Under de första schaktens upptagande kom information från annan boende om att ett röse på åkermarken skulle märka ut graven. Röset finns inte idag men flera schakt (S4-S7) lades utifrån informationen och på ett par lämpliga platser där omkring. Därutöver upptogs några mindre schakt för att kontrollera om hela undersökningsytan var likartad.

Arbetet genomfördes med en mindre bandgående grävmaskin som grävde skiktvis ned till orörd marknivå. Fjorton (14) schakt upptogs på sammanlagt ca 175 m² och ett djup på mellan 0,2 och 0,4 meter (figur 10 samt schakttabell). Samtliga schakt dokumenterades med RTK-GPS, en kort beskrivning samt fotograferades varefter schakten lades igen med jordlagren i rätt ordning och marken snyggades till.



Figur 7. Schakt 4 och 7. I ena änden längst bort i bilden togs även schakt 5 och 6 upp.

Stora delar av utredningsområdet metalldetekterades i syfte att om möjligt kunna påträffa metallfynd som kunde knytas till att soldater var begravda i området – såsom exempelvis rockknappar, kulor eller skodetaljer. Vidare har metalldetektering skett efter avtorvning av schakten och vid behov även under undersökningen.



Figur 8. Schakt 9 metalldetekteras.



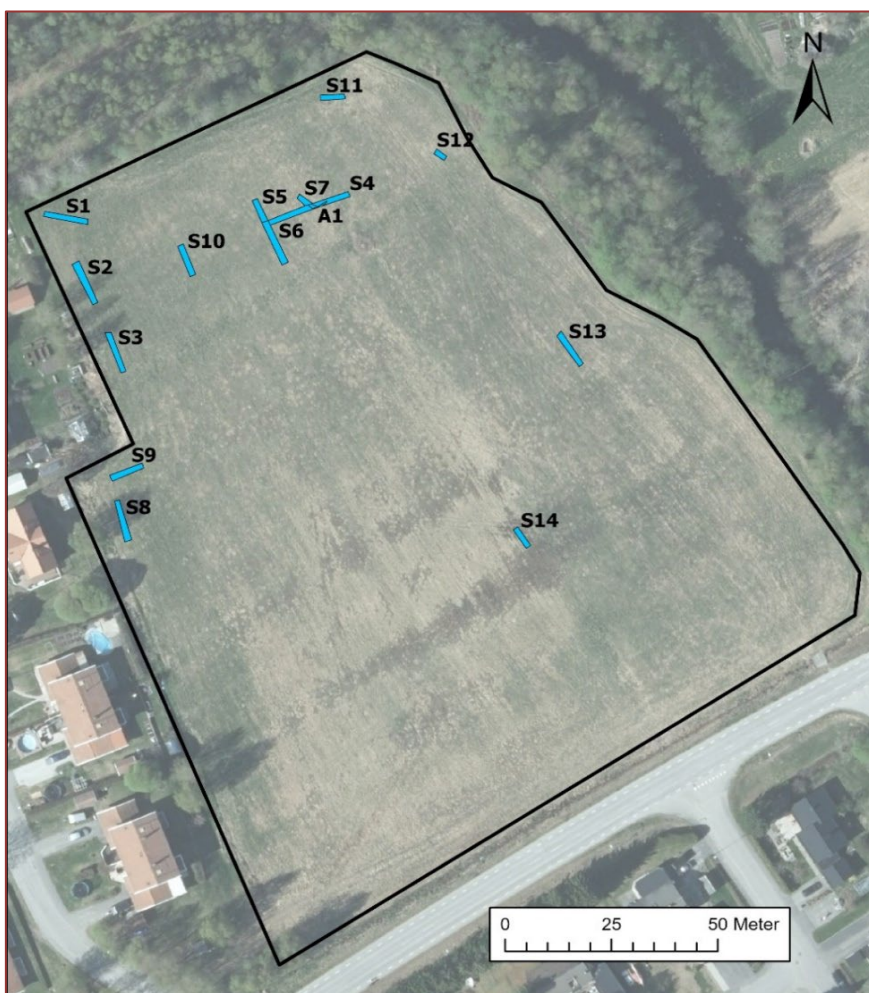
Figur 9. Schakt 8 efter igenläggning.

Resultat och utvärdering

Under grässvålen var ett 10–15 cm tjock matjordslager som innehöll lite tegel samt fynd av historisk och modern karaktär. I matjordens nederdel syns tydliga plogmarkeringar som sedan övergår steril lera. Matjorden/odlingslagret är relativt jämnt i hela området förutom i söder. Stora stråk av torv fanns på den södra delen av utredningsområdet, vilket enligt boende på platsen mestadels är blött under året. Torvlagret var upp till 0,4 meter tjockt.

Inga fornlämningar eller fynd in situ framkom inom utredningsområdet. Mestadelen av fynden bestod av historiska fynd som är vanligt förekommande i ploglager såsom tegel (äldre handslaget), några bitar rödgods, porslin, fajans och metaller såsom spikar samt några sentida fynd av glas och rördelar. Området har under mycket lång tid både historiskt och modernt använts som åkermark. I norra delen framkom rester av ett äldre dike, A1 (S4, figur 10, 18). I diket fanns ett mer intressant fynd, en bössflinta (figur 13), men detta kunde inte kopplas till något annat fynd eller kontext av intresse. Bössflinta har även använts civilt vid jakt och ett enstaka fynd förekommer i odlingsjord.

Arbetet utfördes som planerat och samlande resultatet visar inga aktiviteter för vidare arkeologiskt intresse. Därmed anses utredningen uppfyllt sitt syfte och mål.



Figur 10. Schaktöversikt av utredningsområdet. Schakten beskrivs i schakttabellen.

Referenser

Riksantikvarieämbetets Kulturmiljöregister (KMR), sökbart i www.fornsok.se över området. L1938:9908

Karl Fahlgren, 1973 (red). *Blad ur Sävars sockens historia*. utarbetad på uppdrag av socknens kommunstyrelse. Umeå Kommunkansliet. 1973

Digitala ortnamnsarkivet i Uppsala (ISOF):
Arkivkort 2745969, Vb 1539:1, fol, 96, Bsk (bågskattelängd).

Lantmäteristyrelsen (LMS) arkiv, Sävars socken, Täfteå:
Akt: Z28-115: Z1:106, geometrisk avmätning, Täfteå, 1642.
Akt: Z28-115:1 geografisk avmätning, Täfteå 1–12, 1694.
Akt: Z28-115:4, storskifte på inägor, Täfteå, 1789.
Lantmäterimyndighetens (LM) arkiv, Sävars socken, Täfteå:
Akt: 24-säv-242, laga skifte, Täfteå, 1858.

Administrativa uppgifter

Undersökningstyp: Arkeologisk utredning i form av en utredningsgrävning
Fornlämningsnummer: L1938:9908
Fastighet: Täfteå 11:37
Sävar socken, Umeå kommun, Västerbottens län
Länsstyrelsens diarienummer: 436-1639-2023
Fornreg undersökningsnummer: 202300687
Undersökare: Eldrun Kulturmiljö AB
Ansvarig chef och projektledare: Anette Färjare,
070-310 3456, anette.farjare@eldrun.se
I fält deltog också arkeolog/osteolog Carolina Norén, Eldrun.
Maskinist var Thomas Johansson, Västerbottens Traktortjänst.
Beställare: Umeå kommun och fastighetsägarna
Undersökt yta: 175 m²
Koordinatsystem: SweRef 99, RH2000.
Fynd tillvaratogs, se fyndlista i bilaga
Rapporten laddas in i Riksantikvarieämbetets Forndok.
Till rapporten hör shapedataset.
Originalfoton och övrigt digitalt material förvaras tillsammans med ärendet i filserver med backup hos undersökaren.

Tabeller

Schakt tabell

Nr	längd/bredd/djup meter	Beskrivning
S1	10,5x1,6/0,45–0,7	Torv, ploglager 0,35–0,4, sand. Djupgrävt till lera
S2	11x1,6-2x/0,35	Torv, 0,25 ploglager, sand
S3	10,5x1,6x/0,35–0,5	Torv, 0,2–0,25 ploglager, sand. Dike
S4	20x1,5/0,3–0,35	Torv, 0,2 ploglager, sand. Brunnsledning. Gammalt dike med fynd.
		A1: Gammalt dike mörk färgning kol fynd. 2,7 SSÖ-ÖSÖ x 3,7 SSÖ-NV, 0,25 m djup.
S5	6x1,5/0,35	Torv, 0,2 ploglager, sand.
S6	11x1,6/0,35–0,4	Torv, 0,0,25–0,3 ploglager, sand.
S7	4x1/03–0,35	Torv, 0,2 ploglager, sand.
S8	10x1,6/0,3–0,35	Torv, 0,2 ploglager, lera huvudsakligen, grus i lera. Några historiska fynd.
S9	8x1,6/0,35–0,4	Torv, odlingslager 0,25, lera/sand.
S10	8x1,6/0,3	Torv, ploglager 0,2, sand.
S11	6x1,6/0,25–0,3	Torv, ploglager 0,2, anrikad humus.
S12	3x1,6/0,25	Torv, ploglager 0,2, lera
S13	9,5x1,6/0,25–0,6	Torv, ploglager 0,2, siltig sand. Dike tvärs över.
S14	5,5x1,8/0,3	Torv, ploglager, 0,2–0,25, siltig sand. I botten bränd torv.



Figur 11. Ploglager med djupgrävning i schakt 1.



Figur 12. Ploglager i schakt 13.

Fynd A1 – gammalt dike

1	Yngre rödgods med blyglasyr
2	Bössflinta
3	Porslin
4	Äldre tegel
5	Handsmidd spik



Figur 13. Fynd från A1, gammalt dike.

Fynd från schakt 8

6	Äldre tegel
7	Buteljglas
8	Fajans
9	Handsmidd spik
10	Porslin



Figur 14. Fynd från S8.

Bilbilaga schakt



Figur 15. Schakt 1



Figur 16. Schakt 2



Figur 17. Schakt 3



Figur 18. Schakt 4 och 7 med A1, ett dike.



Figur 19. Schakt 5



Figur 20. Schakt 5 och 6 (går ihop, schakt 5 i bortre delen).



Figur 21. Schakt 9.



Figur 22. Schakt 10.



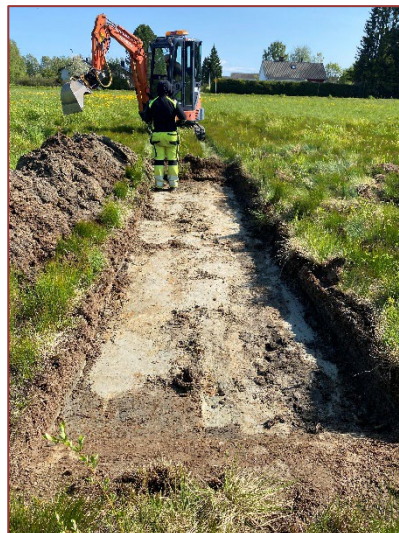
Figur 23. Schakt 11.



Figur 24. Schakt 12.



Figur 25. Schakt 14



Figur 26. Torvlaget i schakt 14.