



Västpanåset
Nässet
Näsvattnet

Träsket

Orrmyran

Näsvattnet

407

402

435

Namonsbäcken

Stormyran

Bränna

Nymyran

Kalkkällmyran

Rödmossamyran

Inre Verkanliden

Verkanliden

Kulturmiljöanalys

Storumans kommun
Västerbottens län

Britta Wennstedt Edvinger

Yttre Verkanliden

Yttre Verkansjön

442

Västerhiske

Nymyrliden

Nymyran

Nymyrliden

ARKEOLOGICENTRUM AB
AC-RAPPORT 1304

Verksamhe

Verkanliden

Kulturmiljöanalys
inför en planerad vindpark
inom Långvattnet, Norrberg, Näsvattnet och Skarvsjö,
Stensele socken, Lappland,
Storumans kommun, Västerbottens län

Britta Wennstedt Edvinger



AC-RAPPORT 1304

ARKEOLOGICENTRUM I SKANDINAVIEN AB

Arkeologacentrums projektnr: P2012-081 AC

Länsstyrelsens dnr: -

Län: Västerbotten

Landskap: Lappland

Kommun: Storuman

Socken: Stensele

Trakt: Långvattnet 1:3>4, 1:7>5, 1:11, 1:16>3, , Norrberg 1:5>1, 1:7>1, Näsuvattnet 1:2, 1:4, Skarvsjö 1:23, 1:42, 1:43, 1:46

Ek.karta: 23G 2-3i-j Lubbträsk, 23H 0-1a-b Verksamheten, 23H 2-3a-b Norrberg

Arkeologacentrum AB

AC-rapport 1304

www.arkeologacentrum.se

Verkanliden: kulturmiljöanalys inför en planerad vindpark inom Långvattnet, Norrberg, Näsuvattnet och Skarvsjö, Stensele socken, Lappland, Storumans kommun, Västerbottens län

Britta Wennstedt Edvinger

© år 2013, Arkeologacentrum i Skandinavien AB, Östersund, och Fred. Olsen Renewables AB, Umeå.

Kartutsnitt ur allmänna kartor © Lantmäteriet, Gävle. Medgivande I2012/0167.

Omslagsbild: Utsnitt ur vägkarta.

Innehåll

Innehåll	v
Sammanfattning	vi
Inledning	1
Bakgrund och syfte	1
Undersökningsområde	1
Metod och material	1
Områdesbeskrivning	2
Tidigare antikvarisk verksamhet	3
Resultat	4
Kulturhistoriska lämningar	4
Arkeologiska fynd och fyndsamlingar	5
Ortnamn	7
Äldre tiders markanvändning	7
Skyddad bebyggelse	9
Kulturmiljöer och riksintressen	9
Konklusion	9
Potential för okända kulturminnen	10
Kulturmiljöpåverkan	11
Referenser	13

Sammanfattning

Med anledning av tillståndsprövning inför planerad vindkraftsutbyggnad i ett projektområde i Storumans kommun, Västerbottens län, har Arkeologacentrum AB utfört en förstudie i form av kulturmiljöanalys i projektområdet med omland. Studien har genomförts helt byråmässigt, med genomgång av de vanligaste antikvariska källmaterialen. Inget platsbesök eller fältarbete har ingått.

Inga fasta fornlämningar eller övriga kulturhistoriska lämningar är kända i projektområdet. Det beror delvis på hur tidigare fornminnesinventering genomförts i denna del av landet och i de aktuella terränglägena. Under denna byråmässiga inventering framkom enstaka indikationer på lämningar i form av troliga husgrunder och fossil åker. Vagare är tecknen på områdets äldre samiska historia. En sådan kan emellertid förutsättas på grund av projektområdets markslag och belägenhet. De historiska källorna – som ju inte sträcker sig mer än några hundra år bakåt i tiden – tigger ofta om denna del av befolkningen, och fysiska spår kan vara svåra att lokalisera.

Strax utanför den planerade vindparken finns en fäbod utan känt skyddsvärde. Den kan komma att påverkas visuellt men avståndet till närmaste vindkraftverk kommer att överstiga 500 meter. Övriga, höga kulturvärden återfinns på mycket stora avstånd från den planerade vindparken. Det rör sig om kyrkomiljöer, ett byggnadsminne och två områden av riksintresse för kulturmiljövärden. Avstånd, beskogning och topografi innebär att kulturmiljöpåverkan på dessa kulturvärden kan komma att utebli respektive bedömas bli obetydlig.

Vad gäller kulturvärden inne i projektområdet kan påverkan komma att bli både fysisk och visuell. Omfattningen kan inte uppskattas med nuvarande kunskapsunderlag.

Inledning

Bakgrund och syfte

Inför tillståndsprövningen av en planerad vindpark har Fred. Olsen Renewables AB, Umeå, beställt en förstudie över projektområdet. Arkeologikum AB har utfört förstudien i form av en byråmässig kulturmiljöanalys av projektområdet Verkanliden i Storumans kommun, Västerbottens län.

Undersökningsområde

Projektområdet ligger i Stensele socken i Södra Lappland, cirka 13 kilometer sydväst om Storuman, som utgör kommuncentrum (figur 1). Området är utmärkt till kringliggande byar och flera trakter berörs: Långvattnet, Norrberg, Näsvattnet och Skarvsjö.

Projektområdet består av två delområden som motsvarar krönen av höjdyggarna Inre och Yttre Verkanliden. Det västligare delområdet, Inre Verkanliden, är 1 036 hektar stort och det östligare, Yttre Verkanliden, är 244 hektar stort. Den sammanlagda arean är alltså 1 280 hektar. Projektområdet återfinns inom de ekonomiska kartbladen 23G 2-3i-j Lubbräsk, 23H 0-1a-b Verksamheten och 23H 2-3a-b Norrberg.

Metod och material

Kulturmiljöanalysen baseras på olika antikvariska källmaterial och rapporter samt på äldre kartor och flygbilder. Inget platsbesök eller annat fältarbete har utförts i samband med förstudien.

Byråinventeringen har omfattat följande källmaterial (se vidare under avsnittet Referenser):

- registrerade kulturhistoriska lämningar i Riksantikvarieämbetets (RAÄ) informationssystem för fornminnen, FMIS,
- värdefull och skyddad bebyggelse (BBR, *Länsstyrelsen*),
- registrerade kulturhistoriska lämningar i Skogsstyrelsens databas (SH),
- arkeologiska fynd och fyndsamlingar i Historiska museets och Västerbottens museums fynddatabaser (SHM, VBM),
- samebyarnas nuvarande markanvändning och fjällsamiska flyttleder i äldre tid (*Sametinget*),
- berggrunds- och jordartsdata (SGU),
- allmänna kartor, tryckta historiska kartor samt lantmäteriakter med kartor i Lantmäteriets karttjänster (LSA, LMA, RAK),
- äldre belägg och uppteckningar av ortnamn i ortnamnsdatabasen vid Institutet för språk och folkminnen (SOFI),
- antikvariskt material och rapporter i biblioteksdatabaser och på läns-

- museets hemsida (LIBRIS, *Spår från 10 000 år*, VITALIS),
- värdefulla natur- och kulturmiljöer, riksintresseområden m.m. (Länsstyrelsen, RAÄ).



Figur 1. Projektområdet (svart begränsningslinje) består av två delområden som ligger cirka 13 kilometer sydväst om Storuman i Västerbottens län. Skala 1:400000.

Områdesbeskrivning

Projektområdet ligger med god marginal över högsta kustlinjen. Den högsta höjden i området är Inre Verkanlidens krön, vilket återfinns på cirka 535 meter över havet. Yttre Verkanliden har en högsta höjd av cirka 505 meter över havet. Höjdskillnaderna inom respektive delområde är stora. Projektområdets lägsta punkt återfinns längst mot norr på 415 meter över havet. Topografin karaktäriseras av de långa och ställvis branta sluttningarna från krönet på respektive höjdrygg. De brantaste sluttningarna återfinns i norr till

nordost. Sydsluttningarna är avsevärt flackare och därför intressantare ur kulturhistorisk synpunkt.

SGU:s kartgenerator har ett utgivningsområde som inte täcker hela projektområdet (SGU 2013-03-21). Men jordartsförhållandena på dessa höjdlägen i Norrlands inland är ofta okomplicerade. Morän dominerar helt, ställvis i form av ett tunt löst jordtäckte. På krönen finns inslag av kalt berg. Främst i mera låglänta terränglägen finns stora torvmarksområden, men även på höjdryggarna hittar man smärre myrar. Myrarna avvattnas av bäckar. Inga större vattendrag, tjärnar eller sjöar finns i projektområdet.

Markslaget är skogsmark. Projektområdet ligger inom Vapstens sameby. Det återfinns i vinterlandet, utanför samebyns åretruntmarker, men tangeras på norra och södra sidan av områden av riksintresse för rennäringen, i form av flyttleder mot sydost. Dessa sträcker sig över Näsvattnet i norr och Inre Verkansjön/Luvlie Vierhkejaevrie i söder (*Sametinget* 2013-03-21).

Tidigare antikvarisk verksamhet

RAÄ:s fornminnesinventering är den enda tidigare antikvariska verksamhet som berört projektområdet (Jensen 1997:105). Vanligtvis genomfördes vid äldre fornminnesinventering för ekonomiska kartan inte en sådan systematisk terrängrekonoscering som under senare år. Förstagångsinventering skede år 1975. År 1983 gjordes en revideringsinventering, vilken dock inte tillfört många registrerade lämningar.

Arkeologiska undersökningar har huvudsakligen genomförts i samband med vattenkraftsutbyggnad, antingen inför reglering eller inom ramen för läns museets projekt *Arkeologiska undersökningar vid reglerade sjöar och vattendrag i Västerbottens län* (Lundberg, Rydström & Spång 1986). Fler-talet skedde under 1970-talet. Även 1968-73 års arkeologiska forskningsprojekt *Norrlands tidiga bebyggelse* har omfattat undersökningar i socknen. Resultaten är publicerade i serien *Early Norrland 1972-1978*.

Vanligen har de tidigare undersökningarna haft förhistoriska boplatser som undersökningsobjekt, men mera ovanliga lämningstyper som björngravar och bengömmor ingår bland de undersökta och borttagna lämningarna (FMIS 2013-03-20). Inga arkeologiska undersökningar har genomförts i projektområdet.

Arkeologikum har tidigare utfört två arkeologiska utredningar i Stensele socken. Båda har motiverats av tillståndsprövning av vindparker, nämligen *Vallträskhobben* år 2007 (Wennstedt Edvinger 2007) och *Gråtaneliden* på kommun- och sockengränsen till Vilhelmina år 2010 (Loeffler & Reuter dahl 2010).

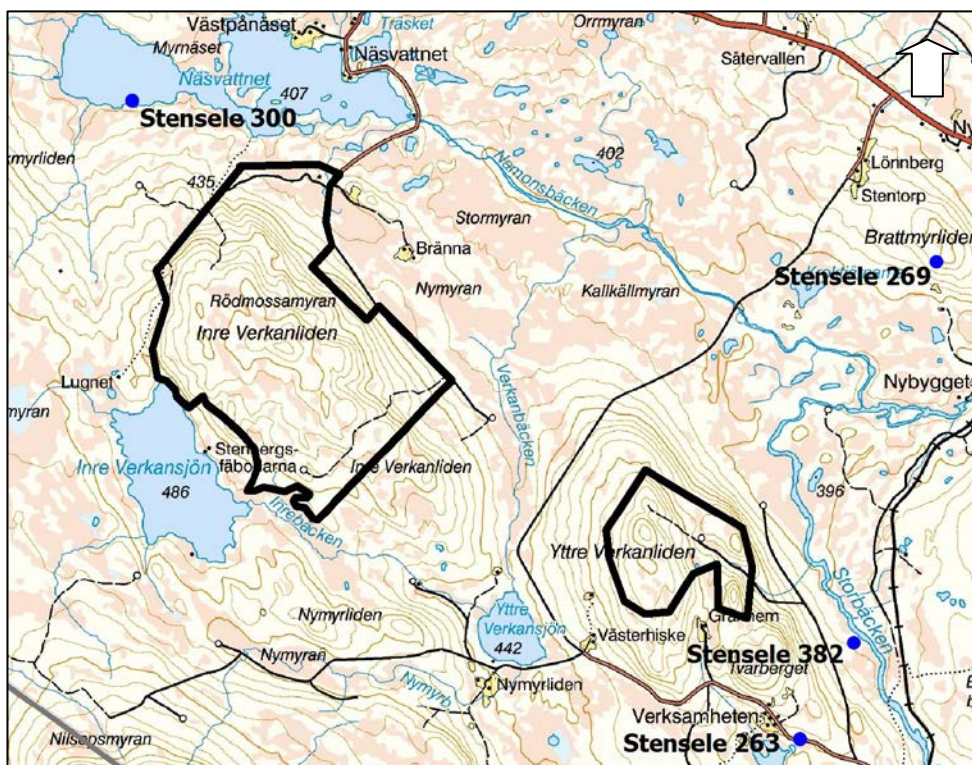
Resultat

Kulturhistoriska lämningar

Inga kulturhistoriska lämningar finns i dag registrerade i projektområdet. Närmaste kända kulturminnen ligger på mycket stora avstånd från områdets gränser (tabell 1, figur 2).

De kända lämningarna återfinns nordväst om Inre Verkanliden, på Näsvattnets strand, nordost om Yttre Verkanliden, på Brattmyrliden, respektive sydost om Yttre Verkanliden, vid Storbäcken och nära Verksamheten (figur 2). En lämning sydväst om projektområdet och söder om kommun- och sockengränsen, Vilhelmina 2463, utgör den tjärdal som registrerades av Arkeologcentrum år 2010 inom Gråtanlidens projektområde för vindkraft (Loeffler & Reuterdaahl 2010).

Avsaknaden av registrerade kulturhistoriska lämningar är troligen skenbar, i första hand beroende av att äldre fornminnesinventeringar dels prioriterat registrering av tidigare kända lämningar framför systematisk terrängrekonoscering, dels prioriterade de mera produktiva dalgångarna framför höjdryggarna, och dels prioriterade fasta fornlämningar framför de lite yngre övriga kulturhistoriska lämningarna, som tidigare ansågs sakna antikvariskt intresse.



Figur 2. Av kulturmiljövärden kända kulturhistoriska lämningar i projektområdets närhet. Skikt ur FMIS (2013-03-09). Underlag: vägmkartan. Skala 1: 100 000.

Tabell 1. Registrerade kulturhistoriska lämningar i projektområdets omland. Jfr figur 2.

RAÄ-ID	Lämningstyp	Beskrivning	Antikvarisk bedömning
Stensele 263	Övrigt	Upprest sten och odlingsrösen	Övrig kulturhistorisk lämning
Stensele 269	Ristning, sentida	Ristning av en älg(?) samt traditionsuppgift	Övrig kulturhistorisk lämning
Stensele 382	Övrigt	Näverdepå, delundersökt	Övrig kulturhistorisk lämning
Stensele 300	Boplats	Skärvstensförekomst	Övrig kulturhistorisk lämning

Tabell 2. Indikationer på potentiella kulturhistoriska lämningar i eller nära projektområdet. Jfr figur 3.

ID-nr	Lämningstyp	Beskrivning	Källa
IP01	Husgrund, historisk tid	Uthus på 1975 års karta	LMA LS 1898, RAK ek.karta 23G 2-3i-j 1975
IP02	Husgrund, historisk tid	Bostadshus på 1975 års karta; tillhörande ekonomibyggnader förfallna?	RAK ek.karta 23G 2-3i-j 1975
IP03	Fossil åker	Åker- och ängsmark på avvitringskarta. Osäkert läge p.g.a. vinkelfel i karta(?).	LMA 24-ste-aa4

Vad gäller specifikt samiska kulturminnen är dokumentationen av sådana bristfällig nedanför fjällområdet. De etnologiska undersökningar som Nordiska museet genom Ernst Manker genomförde under mitten av 1900-talet prioriterade fjällen och fjällsamerna. Någon motsvarighet till det upptecknade fjällsamiska materialet finns inte någon annanstans. Icke fjällsamiska centrala platser är därför underrepresenterade i dokumentationsmaterialet, som publicerats i serien *Acta Lapponica*.

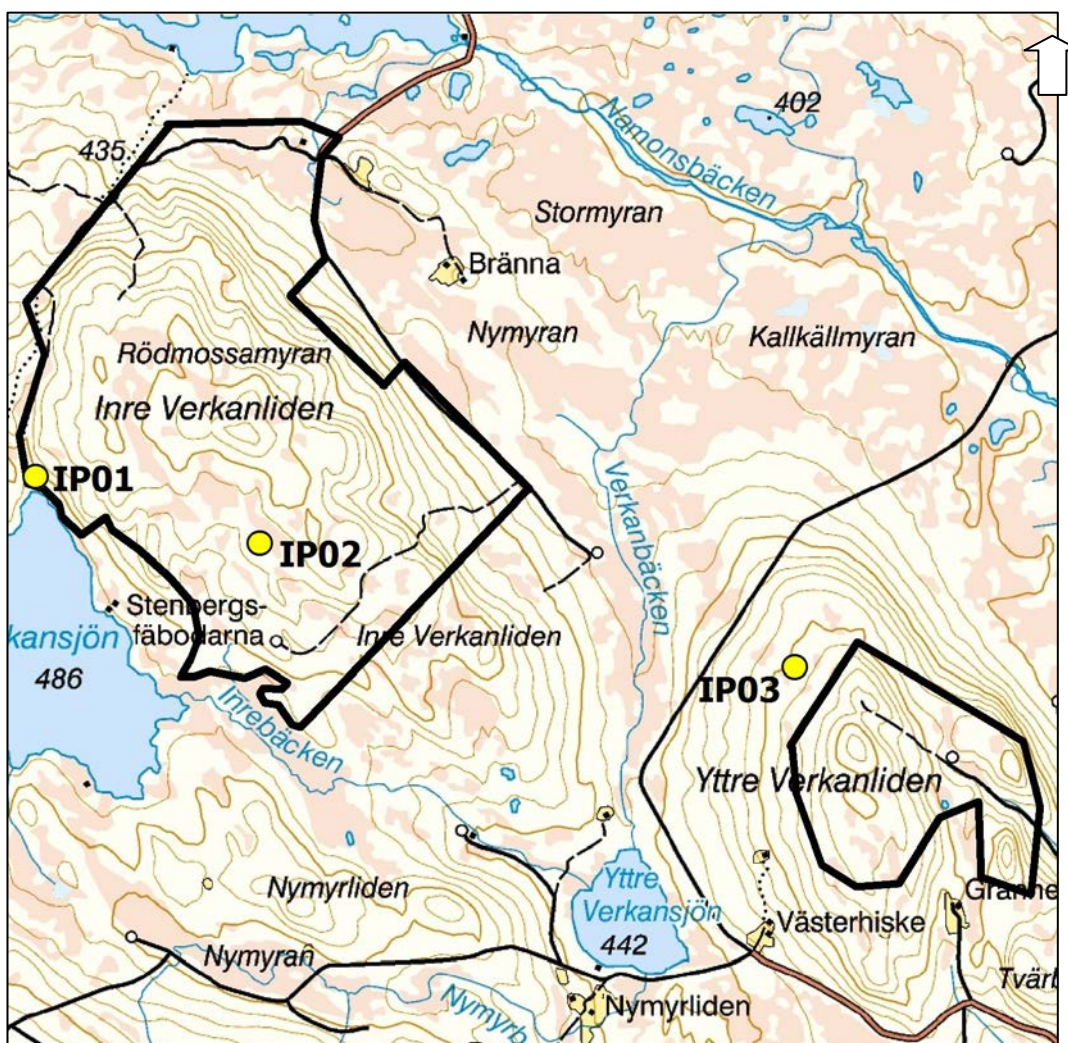
De av Mankers lokaler som ligger närmast projektområdet är björn-graven i Sörviken, Storuman (Manker #423) och Heligfjäll mellan Vojmsjön och Malgomajsjön i Vilhelmina (Manker #451) (Manker 1957:246, 267). *Heligfjäll*, kan man ganska säkert anta, har varit just ett heligt fjäll för samerna, en grundpelare i äldre samisk religionsutövning och världsåskådning (Manker 1957:23).

Arkeologiska fynd och fyndsamlingar

Det finns i Stensele ett mycket stort antal fynd och fyndsamlingar från Stensele socken, huvudsakligen framkomna i samband med undersökningar inför vattenkraftsutbyggnaden och ovannämnda forskningsprojekt (SHM 2013-03-20). Inne i projektområdet har inga fynd tagits tillvara och vidare-

befordrats till Historiska museet. Inte heller inom de berörda trakterna Långvattnet, Norrberg eller Näsvattnet. Inom Skarvsjö har en flintdolk och en pilspets tillvaratagits (SHM 18329). Fyndplatsen är inte närmare känd.

Avsaknad av kända fornfynd kan vara reell, men den kan också bero på en låg grad av uppodling, eftersom många fynd påträffats just vid plöjning i äldre tid. Avsaknaden kan också bero på att det saknas erosionsutsatta områden i terränglägen gynnsamma för förhistoriska boplatser. Några sådana gynnsamma terränglägen förefaller knappast finnas i projektområdet på grund av dess topografi och höjd över havet. Den aktuella typen av terräng och markanvändning är normalt inte produktiv vad gäller fornfynd.



Figur 3. Indikationer på potentiella kulturhistoriska lämningar i projektområdets närhet. Jfr tabell 2. Underlag: vägkartan. Skala 1:60 000.

Ortnamn

Det finns inte många ortnamn redovisade på ekonomiska kartan, denna förstudies främsta källa till projektområdets namnrepertoar. Generalstabskartan i norra Sverige är utgiven i skala 1:200 000, varför endast de viktigaste namnen, exempelvis bynamn, redovisas. Av specifika kulturhistoriska skäl är i huvudsak endast det svenskspråkiga ortnamnsbeståndet insamlat och redovisat på tryckta kartor.

Bara en handfull namn pekar direkt på särskilda verksamheter som kan antas ha genererat fysiska lämningar, nämligen *Kåtamyran*, *Vattuledningsmyran* och *Stenbergsfäbodarna*. Inget av namnen avser företeelser inne i projektområdet.

Övriga namn på ekonomiska kartan är naturnamn. De kan också vara av intresse, då de pekar ut platser med särskilda resurser. I huvudsak beskriver de aktuella namnen platsernas egenskaper, såsom exempelvis *Bergmyran*, *Rödmossamyran* och *Vinmyran* 'tjäderspelsmyren'.

Äldre tiders markanvändning

Lantmäteriförrättningarna i äldre tid har inte varit många, utan begränsar sig till avvittring och laga skifte. De historiska kartorna tillför därför inte så mycket kunskap om projektområdet.

De ekonomiska kartorna visar att markanvändningen även vid kartutgivningen var skogsmark. Utanför projektområdet är flera byggnader redovisade. Ganska säkert utgjorde de skogskojar använda vid avverkning.

Strax utanför och nordost om Inre Verkanlidens projektområde finns som nämndes ovan ett *Kåtamyran*, ett tecken på förekomst av traditionell lappländsk bebyggelse. Läget vid en myr gör att området med stor sannolikhet kan knytas till samiska renskötare, eftersom myrar var och fortfarande är centrala redskap i renskötseln. Bebyggelsens belägenhet är inte känd.

Myren *Vattuledningsmyran* antyder en särskild verksamhet. Myren ligger i dalgången mellan de två delområdena. Myrnamnet är vanligt i regionen (SOFI 2013-03-21). Huvuddelen av *vattulednings*-namnen är upptecknade på 1930-talet, med förklaringen att man på våren dämt upp vatten över myren för att få bättre slätter. Det handlar med andra ord om den för regionen så vanliga översilningstekniken.

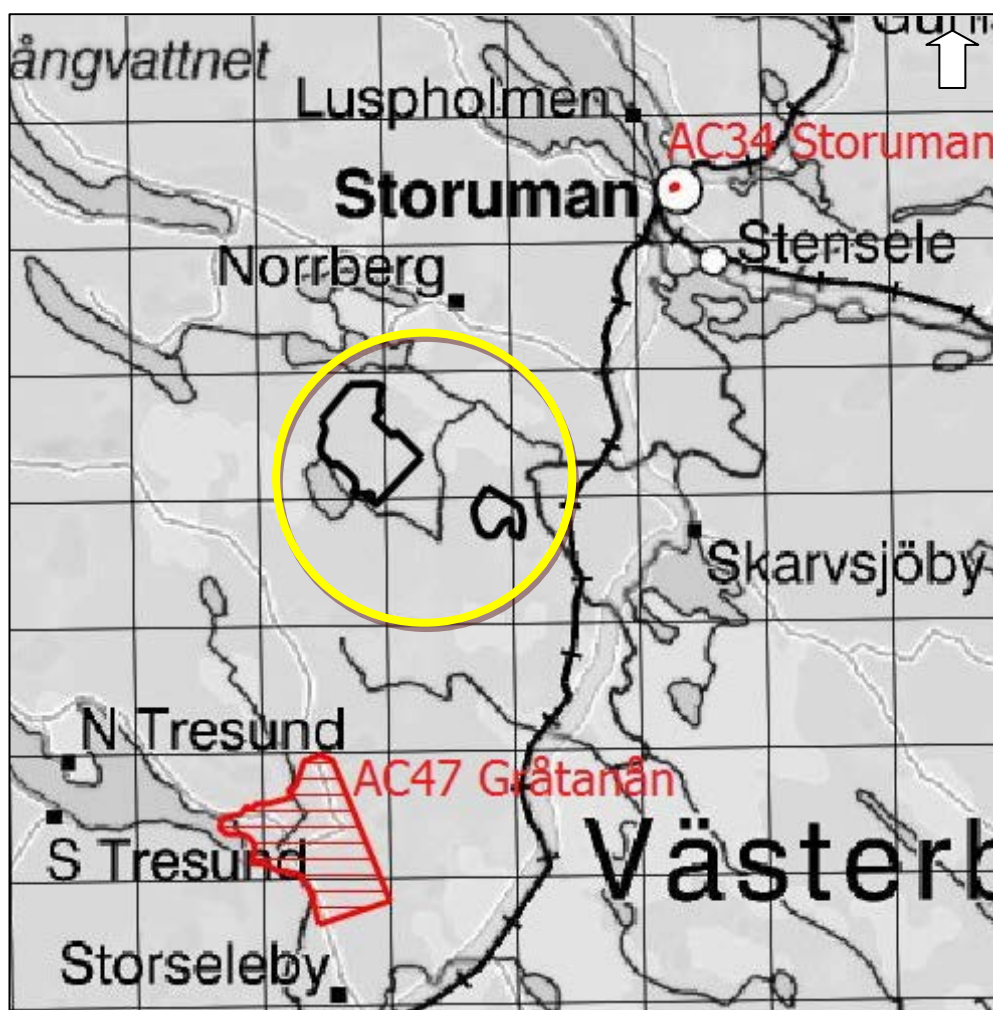
Utanför projektområdet ligger också en fäbod, *Stenbergsfäbodarna*, som fortfarande i dag är bebyggd.

Generalstabskartorna i skala 1:200 000 gavs ut strax före sekelskiftet, åren 1897 (Stensele) och 1898 (Vilhelmina). Projektområdet redovisas som skogsmark med backstreck för den markerade topografin. Inga detaljer av intresse här är redovisade.

Vid laga skifte i socknen år 1898 karterades utmarkerna. En byggnad (IP01) i norra änden av Inre Verkansjön/Luvlie Vierhkejaevrie syns på laga skifteskartan, men ingen annan bebyggelse redovisas i projektområdet. På de yngre kartorna, ekonomiska kartan (1975) och fastighetskartan (2013), är byggnaden inte längre kvar.

Avvittring genomfördes under 1880-talet (LMA). Nu upprättades kartor över utmarkerna. Av särskilt intresse här är främst en karterad åkerlycka och äng nära krönet av Yttre Verkanliden (IP03). Lägesangivelsen i figur 3 är osäker. Därför redovisas platsen trots att den möjligen ligger utanför projektområdet.

Sammantaget ger de äldre kartorna en bild av att projektområdet och dess omland i äldre tid nyttjats för renskötsel, skogsbruk och jordbruk, det senare tydliggjort genom fäboddrift, myrslätter och odling. Jakt, fångst och samling syns inte i de här nyttjade källmaterialen men kan förutsättas. Ett närbeläget exempel på samling är den näverdepå som läns museet undersökte år 1978, Stensele 382. Björknäver har tack vare sina egenskaper haft ett mycket brett användningsområde i äldre tid.



Figur 3. Områden av riksintresse för kulturmiljövården (rödmarkerade) i projektområdets närhet. Rutnätet utgör ekonomiska kartans bladindelning. En ruta är 5x5 kilometer. Underlag: Sverigekartan. Skala 1:300 000.

Skyddad bebyggelse

I dag finns troligen bara en byggnad i projektområdet. Den återfinns på sydväst-sluttningen av Inre Verkanliden. Dess art och karaktär är inte känd. Eventuellt åtföljs den av husgrunder (IP02).

Med viss sannolikhet har det i äldre tid funnits flera tillfälliga bostäder inom projektområdesgränsen. Äldre kartbelägg finns främst för byggnader utanför projektområdet. Även bebyggelsehistoriskt intressanta objekt saknas därför möjligen helt i projektområdet.

I kommunen finns bara ett byggnadsminne, det f.d. järnvägshotellet i Storuman (BBR 2013-03-21).

Närmaste kyrkor och kyrkomiljöer utgörs av Kåtakyrkan i Storuman och sockenkyrkan i Stensele. Avståndet mellan projektområdet och kyrkomiljöerna överstiger tio kilometer (BBR 2013-03-21, www.kyrkokartan.se).

Fäboden *Stenbergsfäbodarna* sydväst om och utanför Inre Verkanlidens delområde har inga särskilda, kända skyddsvärden. Många fäbodor med kvarvarande bebyggelse nyttjas i dag som fritids- eller jaktstugor. Stenbergsfäbodarnas bevarandegrad och autenticitet kan inte avgöras utan platsbesök. Avståndet till projektområdet är cirka 500 meter.

Kulturmiljöer och riksintressen

Inga kända värdefulla kulturmiljöer finns i projektområdet. De närmaste områdena av riksintresse för kulturmiljövården ligger inne i Storuman respektive vid Gråtanån söder om projektområdet och inom Vilhelmina socken och kommun (figur 3).

Storumans riksintresseområde (AC34) utgörs av järnvägsmiljön i Storuman, en sammanhållen miljö med välbevarade järnvägsbyggnader i timmer från 1920-talets början, såsom stationshus, ett antal järnvägstjänstemannaboställen och järnvägshotell ritade av Folke Zettervall. (*Riksintressanta kulturmiljöer* 1990:185.)

Gråtanåns riksintresse (AC47) omfattar ett område med fångstgropssystem och förhistoriska boplatser. Fångstgropssystemen, två stycken, har använts från stenåldern till medeltiden. Det längre systemet är fyra kilometer långt. (*Riksintressanta kulturmiljöer* 1990:186.)

Riksintresseområdena ligger på 13 respektive 10 kilometers avstånd från projektområdet.

Konklusion

Projektområdet får i princip betraktas såsom utan genomförd fornminnesinventering för ekonomiska kartan. Kunskapsunderlaget avseende kulturhistoriska lämningar är därför bristfälligt. Vissa slutsatser kan ändå dras om områdets karaktär och fornlämningspotential utifrån resultaten av denna

kulturmiljöanalys, den lokala miljön och resultaten av tidigare fältinventeringar i likartade miljöer i närområdet.

Potential för okända kulturminnen

Projektområdet ligger i ett höglänt och kuperat utmarksområde på större avstånd från gårdsbebyggelse. Tidigt frostfria höjdlägen och sydsluttningar har varit intressanta för böndernas utmarksbruk i äldre tid. De flesta beläggen för åkerbruk finns vid gårdsbebyggelsen, men vid avvittningen karterades t.ex. en åkerlycka högt upp på Inre Verkanliden (IP03).

Inga belägg för äldre tiders renskötsel eller annat samiskt nyttjande, exempelvis i form av ortnamn på *lapp*-, har framkommit under denna studie. De har mera med källmaterialens art än med verkliga förhållanden att göra. Sådana lämningar kan inte uteslutas.

För fjällrenskötarna har lite större myrar varit ett viktigt redskap i vinterrenskötseln, som samlingsplats för renar. *Kåtamyran* utanför projektområdet indikerar äldre tiders, intensiva renskötsel, genom förleden *kåta* 'traditionell samisk byggnad'. Det är betecknande att Kåtamyran ligger på lägre nivå än de höjdryggar som är aktuella här. En majoritet kulturhistoriska lämningar återfinns i dalgångar.

Vissa lämningstyper som kan knytas till samernas äldre historia kan vara aktuella även på höjdryggar. Krönlägen och andra topografiskt utmärkande fenomen är intressanta i egenskap av möjligt terrängläge för samiska heliga platser. Sådana kan vara mycket svåra att lokalisera även när det finns traditionsuppgifter att utgå från. Men många heliga platser brukar avslöja sig själva, genom exempelvis märkliga landformer (Manker 1957:23 ff.).

Det är, förutom möjligen på krönen, framför allt på torra backar i de lägsta delarna av projektområdet och i anslutning till myrkanter som man kan förvänta sig att påträffa ej registrerade lämningar. Avsatser och sydsluttningar är också potentiella lägen för fornlämningar.

Vattendragen i projektområdet är obetydliga och avvattnar i huvudsak myrar. De är därför mindre intressanta som lokaliseringsfaktor för fasta fornlämningar.

Utmarksbruk, t.ex. tjärbränning och kolning, kan ha bedrivits här och kan ha resulterat i kulturminnen. Kojor, både timmerkojor och kolarkojor, hör samman med utmarksbruket och med äldre tiders skogsbruk. Åtminstone en befintlig koja finns kvar inne i projektområdet vid IP02. Flera kojor har funnits utanför projektområdet. Flertalet ligger på lägre nivåer, närmare dalbottenarna.

Var det faktiskt finns fasta fornlämningar eller andra kulturvärden inne i projektområdet kan endast fastställas genom fältinventering med tillräcklig täckningsgrad (fältinventerad yta per dagsverke). Inventering i för högt tempo är att jämföras med stickprov, och ger därför ett bristfälligt kunskapsunderlag. De enda ytor som med säkerhet kan antas *inte* rymma lämningar är områden som är förstörda, t.ex. grus- och bergtäkter. Markberedda kalhyggen är ur kulturmiljösynpunkt inte förstörda, om än fornlämningar på kalhyggen ofta är skadade.

Kulturmiljöpåverkan

Uppskattning av kulturmiljöpåverkan kan endast göras preliminärt. Inget tyder på att det kan framkomma kulturvärden som omöjliggör vindkraftsutbyggnad i projektområdet. Stora volymer kulturminnen kan erfarenhetsmässigt *inte* förväntas i den aktuella miljön. Små antal kan emellertid förväntas, huvudsakligen i form av s.k. övriga kulturhistoriska lämningar, d.v.s. med lägre skyddsvärden.

Det är sannolikt att kulturhistoriska lämningar kommer att visuellt påverkas av en vindkraftsutbyggnad. Synlighet är i sig inte att jämföra med påtaglig skada. Den fysiska påverkan kan inte fastställas med nuvarande kunskapsunderlag. Inte heller i vilken mån fasta fornlämningar kan komma att beröras.

Utmarksläget innebär att det är långt till övriga kända kulturvärden, och att kulturmiljöpåverkan av en vindkraftsutbyggnad därför inte blir stor. Avstånden till skyddade kulturvärden utanför projektområdet är mycket stora, och påverkan på dessa behöver därför inte beaktas.

Referenser

Publikationer och rapporter

- Blomqvist, Malin, 2007. *Informationssystemet för fornminnen – lista med lämningstyper och antikvarisk praxis*. Version 3.4. (Riksantikvarieämbetet.) Stockholm.
- Edvinger, Britta Wennstedt, 2007. *Arkeologisk utredning för vindkraftverk på Vallträskhobben, Stensele socken, Lappland, Storumans kommun, Västerbottens län*. (Jämtarkeologi 43.) Brunflo.
- Jensen, Ola W., 2006. *Fornlämningsbegreppets historia: en exposé över 400 år*. (Riksantikvarieämbetet.) Stockholm.
- Jensen, Ronnie, 1997. *Fornminnesinventeringen – nuläge och kompletteringsbehov. En riksöversikt*. (Riksantikvarieämbetet.) Stockholm.
- Loeffler, David, & Magnus Reuter Dahl, 2010. *Gråtanliden: arkeologisk utredning med analys av landskapsbilda- och kulturmiljöpåverkan av en planerad vindpark på gränsen mellan Vilhelmina och Stensele socknar, Lappland, Vilhelmina och Storumans kommuner, Västerbottens län*. (Rapport från Arkeologikum 2010:12.) Östersund.
- Lundberg, Åsa, Gunhild Rydström & Lars-Göran Spång, 1986. *Studier i norrländsk forntid 2*. (Acta Bothniensia Occidentalis. Skrifter i västerbottensk kulturhistoria 8.) Umeå.
- Manker, Ernst, 1953. *The nomadism of the Swedish mountain Lapps: the siidas and their migratory routes in 1945*. (Acta Lapponica 7.) Uppsala.
- Manker, Ernst, 1957. *Lapparnas heliga ställen. kultplatser och offerkult i belysning av Nordiska museets och landsantikvariernas fältundersökningar*. (Acta Lapponica 13.) Stockholm.
- Pamp, Bengt, 1988 [1974]. *Ortnamnen i Sverige*. Lund.
- Riksintressanta kulturmiljöer i Sverige. Förteckning. Underlag för tillämpning av naturresurslagen 2 kap. 6 §*, 1999. (Riksantikvarieämbetet.) Stockholm.
- SOL 2003. *Svenskt ortnamnslexikon*, 2003. (Språk- och folkminnesinstitutet.) Uppsala.

Historiska kartor

Rikets allmänna kartverks arkiv (RAK)

Ekonomisk karta

Bladnamn	Lubbträsk
Årtal	1975
Rak-id	J141-23g2-3i-j77

Bladnamn Norrberg
Årtal 1974
Rak-id J141-23h2-3a-b77

Bladnamn Verksamheten
Årtal 1974
Rak-id J141-23h0-1a-b77

Generalstabskartan

Bladnamn Stensele
Årtal 1897
Rak-id J242-41-1

Bladnamn Vilhelmina
Årtal 1898
Rak-id J242-48-1

Lantmäterimyndigheternas arkiv (LMA)

Aktbeteckning 24-ste-104
Län Västerbottens län
Kommun Storuman
Datum 1922-12-18
Åtgärd Laga skifte

Aktbeteckning 24-ste-7
Län Västerbottens län
Kommun Storuman
Datum 1898-11-12
Åtgärd Laga skifte

Aktbeteckning 24-ste-aa4
Län Västerbottens län
Datum 1888
Åtgärd Avvittring

Allmänna kartor och specialkartor

Berggrundskarta – se SGU (Webb).

Jordartskarta – se SGU (Webb).

Sverigekartan 2013. Se Sverige. Metria. Gävle.

Vägkartan 2013. Se Sverige. Metria. Gävle.

Webb

- BBR Riksantikvarieämbetets bebyggelseregister,
www.bebyggelseregistret.raa.se, 2013-02-01—2013-03-21.
- FMIS Riksantikvarieämbetets fornminnesinformationssystem,
www.raa.se/cms/fornsok/start.html, 2013-02-01—2013-03-21.
- IRENMARK – se Sametinget.
- Kotten – Skogsstyrelsen (*Skogens pärlor*). www.skogsstyrelsen.se/episerver/4/templates/kartmall.aspx?id=38343, 2013-02-01—2013-03-21.
- KRINGLA Riksantikvarieämbetets databas K-samsök (f.d. Kulturmiljösök),
<http://www.kringla.nu>, 2013-02-01—2013-03-21.
- Kyrkokartan – www.kyrkokartan.se, 2013-02-01—2013-03-21.
- LIBRIS Kungliga Bibliotekets nationella bibliotekssystem,
<http://libris.kb.se/> 2013-02-01—2013-03-21.
- LMA, LSA – Lantmäteriets kartjänst Historiska kartor,
<http://historiskakartor.lantmateriet.se>, 2013-02-01—2013-03-21.
- Länsstyrelsen Västerbottens län,
<http://www2.lansstyrelsen.se/vasterbotten/sv/samhallsplanering-och-kulturmiljo/Pages/default.aspx>, 2013-02-01—2013-03-21.
- RAK – Lantmäteriets kartjänst Historiska kartor,
<http://historiskakartor.lantmateriet.se>, 2013-02-01—2013-03-21.
- SGU Sveriges geologiska undersöknings karttjänster, www.sgu.se, 2013-02-01—2013-03-21.
- SH – Skog & historia (Kotten), Skogsstyrelsen (Skogens källa).
www.minasidor.skogsstyrelsen.se/skogensparlor/, 2013-02-01—2013-03-21.
- SHM Statens historiska museums översiktsdatabas,
mis.historiska.se/mis/sok/start.asp, 2013-02-01—2013-03-21.
- SOFI Institutets för språk och folkminnen ortnamnsdatabas, www.sofi.se/
2013-02-01—2013-03-21.
- Sametinget* – www.sametinget.se/8784/, 2013-03-21.
- Spår från 10 000 år* – www.sparfran10000ar.se/sv/index.html/ 2013-02-20.
- VBM – Västerbottens museums samlingar. www.kulturarvvasterbotten.se/sok/plats/index.html/ 2013-03-20.
- VITALIS Vitterhetsakademiens biblioteks huvudkatalog,
www.vitalis.raa.se, 2013-02-01—2013-03-21.



Arkeologikum i Skandinavien AB
www.arkeologikum.se

AC-rapport 1304