

Rapport

Arkeologisk slutundersökning av boplatsgrop, RAÄ nr
Skellefteå stad 626:1, Skellefteå sn & kn. Västerbottens län



Västerbottens museum/ Uppdragsverksamheten
Berit Andersson & Nina Granholm Dnr 379/13

Innehåll

Administrativa och tekniska uppgifter.....	1
Sammanfattning	1
Inledning	2
Undersökningens förutsättningar	2
Undersökningsområdet	2
Tidigare undersökningar i området.....	3
Syfte	3
Målsättning och målgrupp	3
Metod.....	4
Resultat.....	4
Tolkning och utvärdering	5
Referenser	5

Omslagsbild: Boplatsgrop RAÄ nr Skellefteå stad 626:1, från SV.

Administrativa och tekniska uppgifter

Vbm dnr	379/13
Lst dnr	431-5704-2012
Lst beslutsdatum	2013-05-29
Län	Västerbotten
Landskap	Västerbotten
Kommun	Skellefteå
Socken	Skellefteå
Ort	Bergsbyn
Fastighet	Bergsbyn 7:208
RAÄ nr	Skellefteå stad 626:1
Undersökningstyp	Slutundersökning
Datering	Förhistorisk tid
Kartblad	71H 9i SÖ (Sweref 99)
Koordinatsystem	Sweref99TM
Koordinater för UO SV hörn	789828/7194681
Höjd	70 – 75 meter över havet
Avtorvad yta	2m ²
Fältarbetsperiod	2013-06-13
Fältarbetsledning	Berit Andersson VBM
Övrig personal	Nina Granholm VBM
Planering arkivsök	1
Dagverken fält	3
Dagsverken rapport	4
Fynd	Inga fynd
Foto	Foto nr1-12
Prover	Inga prov tagna
Dokumentationsmaterial	Ritningar och foton förvaras vid Västerbottens museum. Fyndmaterial förvaras vid Västerbottens museum i väntan fyndfördelning från Riksantikvarieämbetet.

Sammanfattning

På grund av att Svevia AB planerar att utöka brytningen inom en redan etablerad bergtäkt inom fastigheterna Bergsbyn 5:92 och 7:208, kommer en *boplatsgrop i klapper*, RAÄ Skellefteå stad 626:1 att påverkas. Lokalen ligger i norra delen av ett bergtäktsområde på Ryssbrännberget norr om N Bergsbyn och öster om Skellefteå stad. Utredningsområdet ligger på ett mindre klapperstensfält övervägande omgivet av hållmarker, glest beväxt med tall och gran. Området ligger huvudsakligen mellan 70 och 75 meter över havet.

Stenarna avlägsnades i lagerföljd i halva anläggningen för att ta fram en profil. Detta för att se eventuella strukturer och lager i lämningen. Två lager sten avlägsnades, samt det underliggande gruset. Undersökt yta är ca 2 m² och ca 0,5 m³. I övrigt har anläggningen ritats i plan och profil. Ett möjligt provblock i kvarts påträffades ca 10 cm ner i gropen. Efter att två lager större stenar avlägsnats framkom ett lager med småsten/grus som även innehöll grå sand – urlakningsskikt. Under det ljusa grus och sandlagret var sanden gulfärgad och betraktades som ett orört anrikningsskikt. Den gula sanden framkom på mellan 20 – 25 cm djup.

Fyndet av provblocket tyder på att gropen nyttjats under förhistorisk tid och förekomsten av orörd sand på 0,25 m djup kan tolkas som att gropen använts för förvaring av föda eller annat värdefullt.

Inledning

På grund av att Svevia AB planerar att utöka brytningen inom en redan etablerad bergtäkt inom fastigheterna Bergsbyn 5:92 och 7:208, kommer en boplatsgrop i klapper, RAÄ Skellefteå stad 626:1 att påverkas. Med anledning av detta har Länsstyrelsen Västerbotten beslutat att en särskild undersökning av fornlämningen ska genomföras i enlighet med KML (1988:950) 2 kap. 13 §.

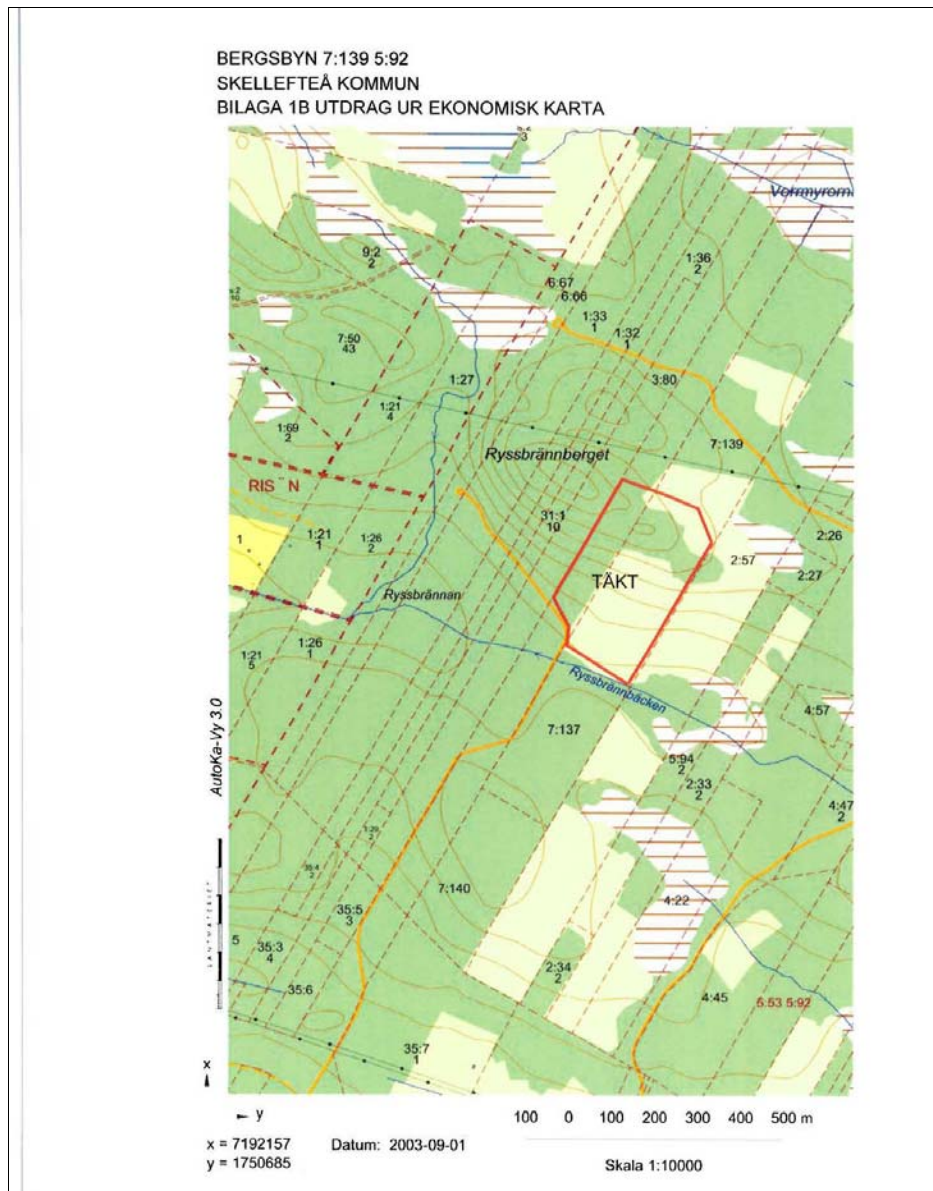


Fig. 1. Översiktskarta över Ryssbrännberget med den utvidgade täkten markerad.

Undersökningens förutsättningar

Undersökningsområdet

Undersökningsområdet är i direkt anslutning till den berörda fornlämningen, RAÄ Skellefteå stad 626:1. Lokalen ligger i norra delen av ett bergtäktsområde på Ryssbrännberget norr om Bergsbyn och öster om Skellefteå stad. Undersökningsområdet ligger på ett mindre klapperstensfält övervägande omgivet av hållmarker, glest beväxt med tall och gran. Området ligger huvudsakligen mellan 70 och 75 meter över havet.

RAÄ Skellefteå stad 626:1, fornlämningsbeskrivning: Anläggningen består av en oval grop omgiven av en vall. Anläggningens yttermått är 6 x 3,5 m (O-V), gropens djup är ca 0,4 m. Stenarnas storlek är 0,15 - 0,75 m. I dagsläget finns inga ytterligare fornlämningar registrerade inom eller i anslutning till bergtäkten.

Tidigare undersökningar i området

Inför etableringen av bergtäkten, genomfördes en särskild arkeologisk utredning av Skellefteå museum år 1999. Under utredningen registrerades fornlämningen RAÄ Skellefteå stad 626:1.

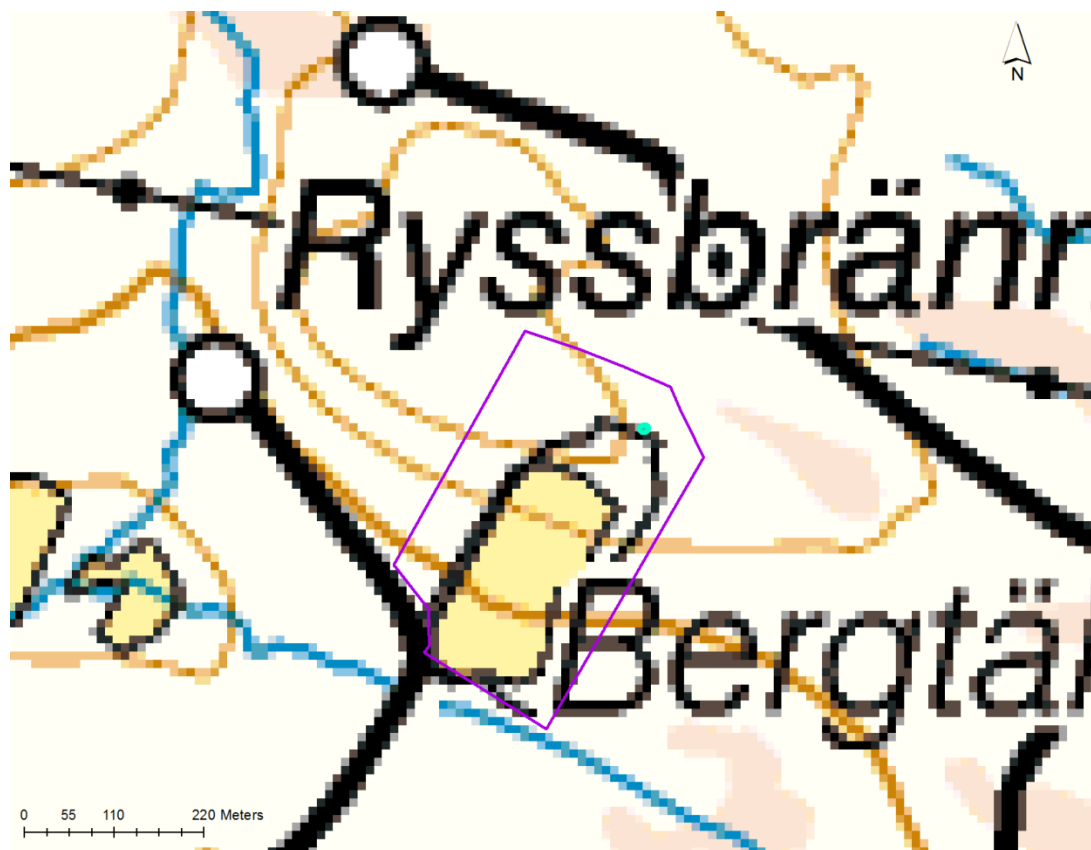


Fig. 2. Översiktskarta över området som berörs av bergtäkten. Turkos punkt markerar boplatsgropen.

Syfte

Syftet med undersökningen är att dokumentera fornlämningen inför ett beslut om borttagning. Dokumentationen ska ge information om fornlämningens omfattning, sammansättning och yttre avgränsning.

Målsättning och målgrupp

Ambitionen är att undersökningen ska kunna besvara vad lämningen hade för funktion, samt vilket kronologiskt och rumsligt sammanhang den har.

Målgrupper för undersökningen är främst Länsstyrelsen Västerbotten och Svevia AB. Beroende på resultat kan utredningen även vara av intresse för museer inom länet, arkeologer och forskare.

Metod

Fornlämningen dokumenterades med foton och ritning. Stenarna avlägsnades i lagerföljd i halva anläggningen för att ta fram en profil. Detta för att se eventuella strukturer och lager i lämningen. Två lager sten avlägsnades, samt det underliggande gruset. Undersökt yta är ca 2 m² och ca 0,5 m³. I övrigt har anläggningen ritats i plan och profil. Ritningarna har överförts till ArcView för vidare bearbetning. Anläggningen har även beskrivits och fotodokumenterats med digitalkamera.

Resultat

Vid undersökningen av profilschaktet framkom inga fynd. Ett troligt provblock i kvarts påträffades ca 10 cm ner i gropen. Efter att två lager större stenar avlägsnats framkom ett lager med småsten/grus som även innehöll grå sand – urlakningsskikt. Under det ljusa grus och sandlagret var sanden gulfärgad och betraktades som ett orört anrikningsskikt. Den gula sanden framkom på mellan 20 – 25 cm djup.



Fig. 3. Ritning över boplatsgropen med profilschaktet markerat med lila rektangel.

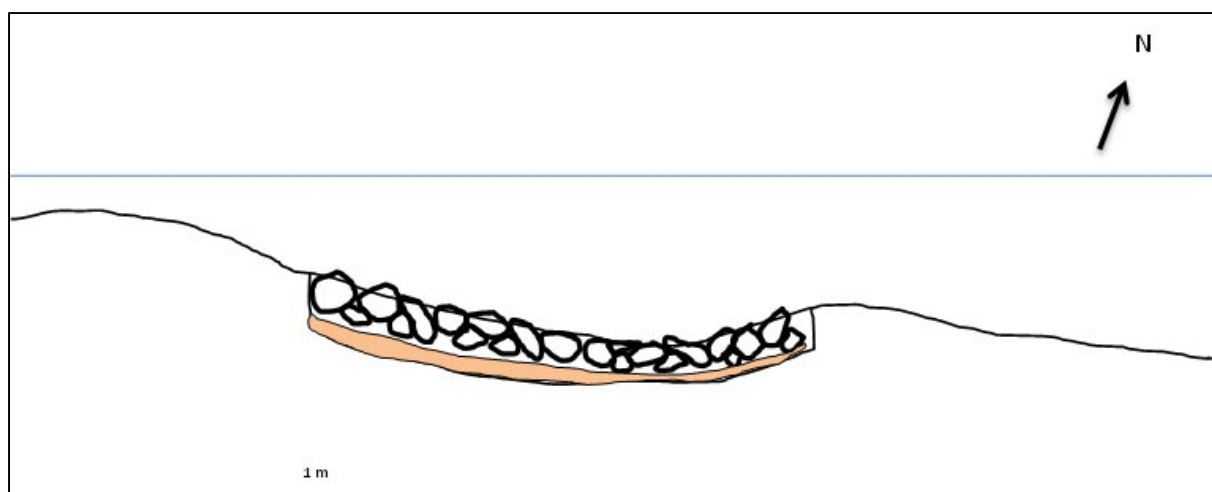


Fig. 4. Ritning över boplatsgropens profilschakt. Den beige markeringen motsvarar sand- och gruslagret.

Tolkning och utvärdering

Fyndet av provblocket tyder på att gropen nyttjats under förhistorisk tid. Provblock är en sten av i huvudsak, kvarts eller kvartsit med den naturliga ytan kvar på delar av stenen, men där man slagit bort delar av stenen för att kontrollera kvaliteten på materialet. På provblocken syns slagmärke och slagbula. Förekomsten av orörd sand på 0,25 m djup kan tolkas som att gropen använts för förvaring av föda eller annat värdefullt.

Referenser

Johansson, Lage 1999. *Rapport, särskild arkeologisk utredning inför planerad täkt på fastigheterna Bergsbyn 5:92 och Bergsbyn 7:139, Skellefteå sn, Västerbottens län. Kartblad 22L 8a, BERGSHOLMEN*. Skellefteå museum.

Fotolista RAÄ nr Skellefteå stad 626:1

Fotonr	Motiv	Taget från	Fotograf
1	Boplatsgrop med måttband	NÖ	NG
2	Boplatsgrop med måttband	SÖ	NG
3	Boplatsgrop med måttband	VSV	NG
4	Boplatsgrop med måttband	NNV	NG
5	Provblock av kvarts	ovan	NG
6	Profilschakt nedgrävt 20 cm	VSV	NG
7	Profilschakt nedgrävt 20 cm	ovan	NG
8	Profilschakt nedgrävt 20 cm	ÖNÖ	NG
9	Profil av boplatsgrop	NÖ	NG
10	Profil av boplatsgrop	V	NG
11	Profil av boplatsgrop NV delen	SÖ	NG
12	Profil av boplatsgrop NV delen	SSÖ	NG



Bild 12



Bild 1



Bild 2



Bild 3



Bild 4



Bild 5



Bild 6



Bild 7



Bild 8



Bild 9



Bild 10



Bild 11

Rapporten finns också som pdf-fil på Västerbottens museums informationsportal om arkeologi, förhistoria och kulturlandskap i Västerbottens län.

Här finns länets samlade kunskap om vår äldre historia och om de spår som människor och verksamheter lämnat efter sig i landskapet.

Du får veta vilka lämningar som är vanliga i vår region, hur de ser ut och var de ligger. Här finns också länkar till några av länets yrkesverksamma arkeologer, forskare och tjänstemän: <http://sparfran10000ar.se/>





VÄSTERBOTTENS
MUSEUM

Box 3183, 903 04 Umeå
Telefon 090-16 39 00. Telefax 090-77 90 00.
info@vbm.se
www.vasterbottensmuseum.se