

## Arkeologisk utredning

Inför planerade dammsäkerhetshöjande åtgärder vid Ransarens regleringsdamm, Vilhelmina kommun, Västerbottens län.



Västerbottens museum/ Uppdragsverksamheten  
Sven-Donald Hedman Dnr 622/11

## Innehållsförteckning

Administrativa uppgifter	1
Sammanfattning	1
Bakgrund	1
Syfte	1
Utredningsområdet	2
Fornlämningsbild	2
Metod	3
Förberedelsearbete	3
Fältarbete	3
Resultat	3
Lämningsbeskrivningar	5
Källor	6

## Administrativa uppgifter

Landskap	Västerbotten
Kommun	Vilhelmina
Socken	Vilhelmina
Län	Västerbotten
Kartblad	23F 6-7 c-d
Vbm dnr	622/11
Uppdragsgivare/finansiär	Sweco Environment AB
Typ av uppdrag	Arkeologisk utredning
Fältpersonal	Sven-Donald Hedman
Rapportansvarig	Sven-Donald Hedman
Uppdragstid	2011-10-10 – 2011-10-26 (5dv)

## Sammanfattning

Med anledning av att Ångermanälvens vattenregleringsföretag (ÅVF) planerar dammsäkerhetshöjande åtgärder vid regleringsdammen vid Ransarluspen inom fastigheten Storransarns Strömfall 1:1 i Vilhelmina kommun, Västerbottens län, så har Västerbottens museum utfört en arkeologisk utredning. Utredningsarbetet genomfördes inom det planerade utbredningsområdet för de dammsäkerhetshöjande åtgärderna med tillhörande upplagsplatser.

Inom utredningsområdet fanns sedan tidigare tre kända lokaler, R 21 fångstgropssystem, R 19 fyndplats av skifferkniv och R 22 stenåldersboplats (fig. 2). Vid utredningen 2011 kunde ingen av de tidigare kända lokalerna påträffas på de angivna platserna i fornlämningsregistret (FMIS). Inom utredningsområdet registrerades två fångstgropar samt en härd. Samtliga tre fornlämningar får anses som nya registreringar. Fångstgroparna skulle eventuellt kunna tillhöra lokalen R 21.

## Bakgrund

ÅVF avser att utföra dammsäkerhetshöjande åtgärder av regleringsdammen vid Ransarluspen och i samband med detta kommer även en upplagsplats att anläggas i anslutning till den nya utskovskanalen på ägan Storransarns Strömfall 1:1 i Vilhelmina kommun.

Det ansågs att en inventering borde utföras innan arbetsföretag sker inom området. Det framkom att det fanns osäkerheter kring fornlämningsförekomsten samt att det sedan tidigare är registrerat tre lokaler med fornlämningar inom det aktuella exploateringsområdet.

På uppdrag av ÅVF utförde Västerbottens museum i början av oktober månad en arkeologisk utredning inom området.

## Syfte

Syftet med inventeringen var att klarlägga om det fanns kultur- och/eller fornlämningar i området som kommer att beröras av arbetsföretaget samt att registrera och beskriva dessa. De tidigare kända lokalerna skulle återbesökas för kontroll av position och status.

## Utredningsområdet

Utredningsområdet är cirka 700 x 500 m stort och är beläget på västra sidan av Ransarälven intill regleringsdammen vid Ransarluspen.

Terrängen inom inventeringsområdet sluttar till stora delar mot öster och utgörs framförallt av gräsbeväxt myrmark som i väst avgränsas av ett brant bergsparti. Öster om myrområdet är mindre torrare partier och här är terrängen även ställvis hårt exploaterad med grävda kanaler och vägbankar. Fjällbjörk är det dominerande trädet (fig.1).

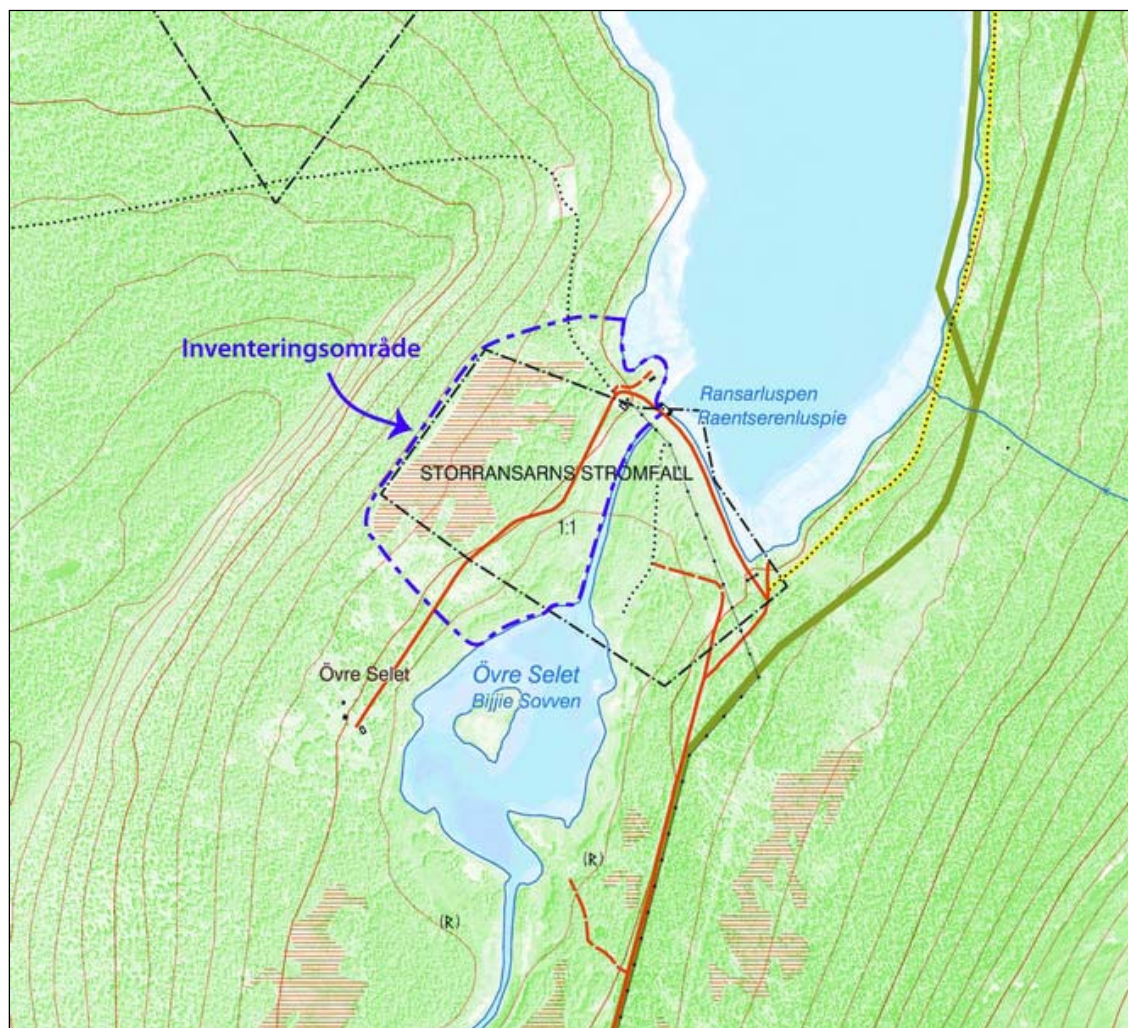


Fig. 1. Utredningsområdet vid Ransarluspen.

## Fornlämningbild

Inom utredningsområdet fanns sedan tidigare 3 lokaler (R 19, R 21, R 22) med fornlämningar registrerade. Samtliga registreringar är förmodligen gjorda i samband med regleringen av Ransarn på 1950-talet. Lokalen R 19 är en fyndplats av en skifferkniv, lokalen R 21 är ett fångstgropssystem med ursprungligen 11 gropar (Manker 1960:120), men vid ett återbesök 1970 kunde enbart 5 gropar återfinnas och R 22 är en stenåldersboplats (fig.2).



Fig. 2. Positionerna i FMIS för lokalerna, R19, R21 och R22, som är belägna inom utredningsområdet.

## Metod

### Förberedelsearbete

Innan fältarbetet utfördes har utredningsområdet samt dess närområde studerats genom landskapsanalys. En genomgång av antikvariskt arkivmaterial som äldre kartmaterial och rapporter har också genomförts. Syftet med analyserna har varit att få en inblick, dels över områdets kulturhistoriska resursutnyttjande samt spåra eventuella förändringar i landskapet över tid samt ge ett bra underlag inför fältarbetet. Förarbetet omfattade även genomgång av tidigare registrerade kulturlämningar, kulturmiljöer samt fynd (FMIS, Kringla, m m).

### Fältarbete

Fältarbetet har utförts genom okulär besiktning samt provstick med jordsond inom lämpliga områden och platser.

## Resultat

Vid återbesök på de tidigare registrerade lämningarna kunde ingen av dessa lokaliseras på angivna positioner i FMIS (fig. 2). Platserna för lokalerna R 19 och R 21 var belägna under vatten och R 22 är förmodligen bortgrävd i samband med kanalbygget. I beskrivningarna av lokalerna i FMIS har det angivits att inprickningarna för lokalerna är osäker på grund av bristfälligt kartmaterial, så eventuellt skulle det vara möjligt att lämningarna är fel markerade.

I samband med inventeringstillfället 2011 så registrerades inom utredningsområdet två fångstgropar och en härd. Fångstgroparna skulle kunna tillhöra fångstgropssystemet R 21 men ligger inte alls i närheten av angivet läge. Groparna är 0,3 m djupa och något atypiska i sin karaktär, men bör ändå tolkas som fångstgropar framförallt genom de

tidigare registreringarna av fångstgropar. Härden innehöll ett kraftigt kollager och en trolig datering är historisk tid och den bedömdes som fast fornlämning. Samma bedömning fick även fångstgroparna (fig.3-4).

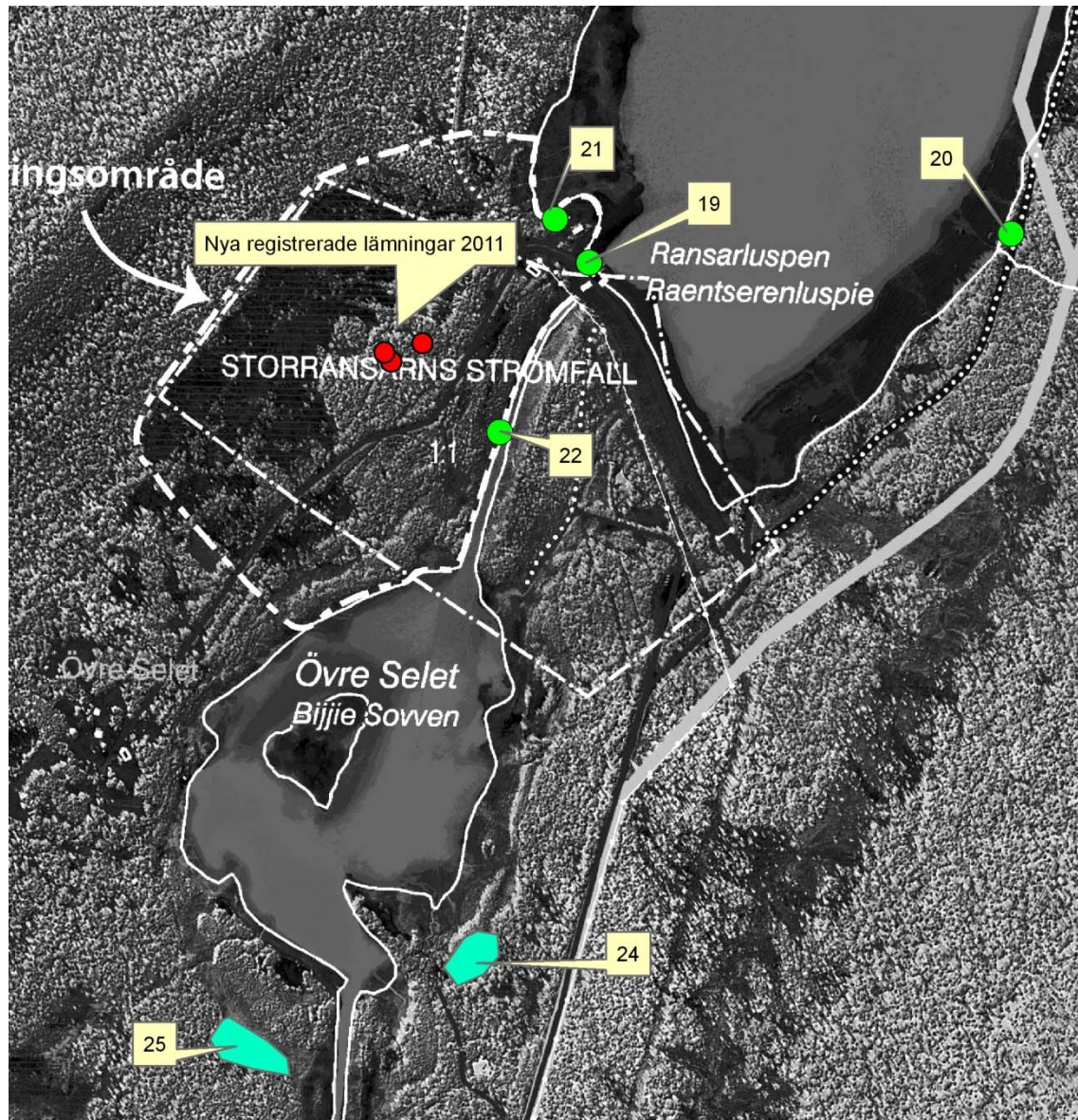


Fig. 3. Positionerna i FMIS för lokalerna, R19, R21 och R22, samt för de nyregistrerade lämningarna (röd markering), inom utredningsområdet.



Fig. 4. Fångstgrop på moränbacke väster om Ransarälven. Foto Sven-Donald Hedman, Västerbottens museum.

## Lämningsbeskrivningar

Fgr 1: Fångstgrop, oval, 1,5x1 m (NÖ-SV) och 0,3 m dj. Omgiven av en otydlig vall, 2-2,5 m br och 0,05 m h. Närmast rektangulärt bottenplan, 1x0,5 m. Beväxt med mossa och gräs och på vällen enstaka björk och enbuskar.

Terräng: Kuperad moränmark, Fjällbjörkskog

Koordinater Rt 90: 7230528/1465411, medel  $\pm 2,2$ , 600 m ö h

Fgr 2: Fångstgrop, närmast rund, 1,5 m diam och 0,3 m dj. Omgiven av en otydlig vall, 1-1,5 m br och 0,05 m h. Beväxt med mossa och gräs och på vällen björk och enbuskar. Gropen har ställvis skarpa kanter.

Terräng: Ö-sluttande kuperad moränmark. Fjällbjörkskog.

Koordinater Rt 90: 7230517/1465419, medel  $\pm 2,5$ , 600 m ö h.

Härd 1: Härd, oval, 1,3x1 m (N-S), tangerar markytan. 9 synliga stenar, 0,15-0,25 m st. Vid sondning framkommer rikligt med kol. Beväxt med mossa och gräs.

Terräng: Kuperad moränmark. Fjällbjörk.

Koordinater Rt 90: 7230539/1465456, medel  $\pm 2,5$ , 600 m ö h.

## Källor:

Manker, Ernst. 1960. *Fångstgropar och stalotomter*. Acta Lapponica XV.

Föremålsdatabasen Kringla [www.kringla.nu](http://www.kringla.nu).

Riksantikvarieämbetets fornminnesregister (FMIS).





VÄSTERBOTTENS  
MUSEUM

Box 3183, 903 04 Umeå  
Telefon 090-17 18 00. Telefax 090-77 90 00.  
[info@vbm.se](mailto:info@vbm.se)  
[www.vbm.se](http://www.vbm.se)