

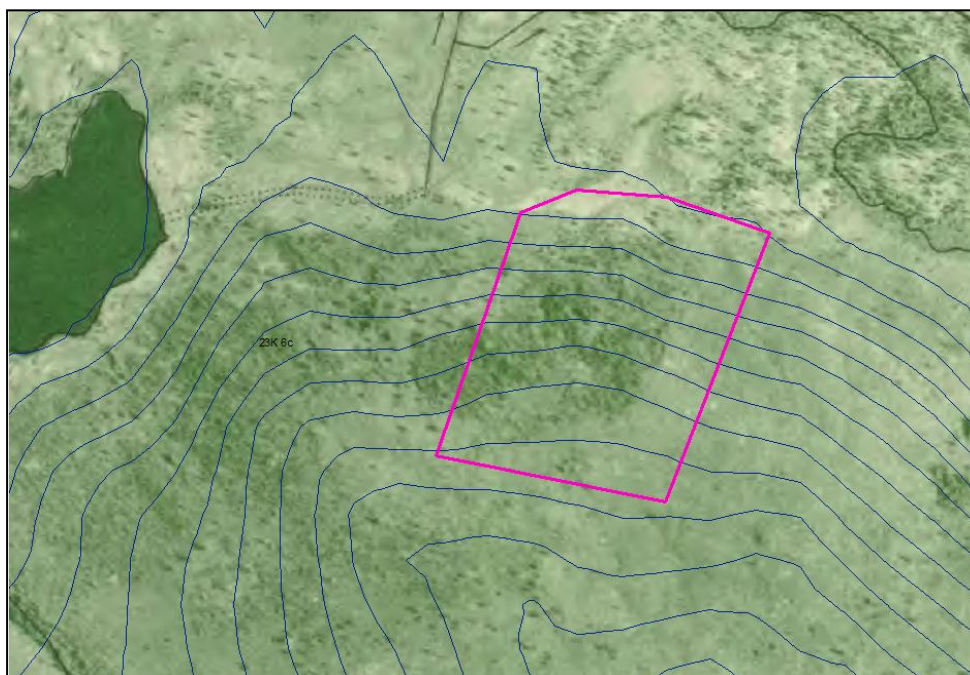


VÄSTERBOTTENS
MUSEUM

ARKEOLOGISK
RAPPORT

Arkeologisk utredning

Inför planerad bergtäkt med upplagsplatser på
Nordanås 2:1, Skellefteå kommun, Västerbottens län.



Västerbottens museum/ Uppdragsverksamheten
Sven-Donald Hedman / Dnr 742/10

Innehållsförteckning

Administrativa uppgifter	1
Sammanfattning	1
Bakgrund	1
Syfte	1
Utredningsområdet	1
Fornlämningsbild	2
Metod	2
<i>Förberedelsearbete</i>	2
<i>Fältarbete</i>	2
Resultat	3

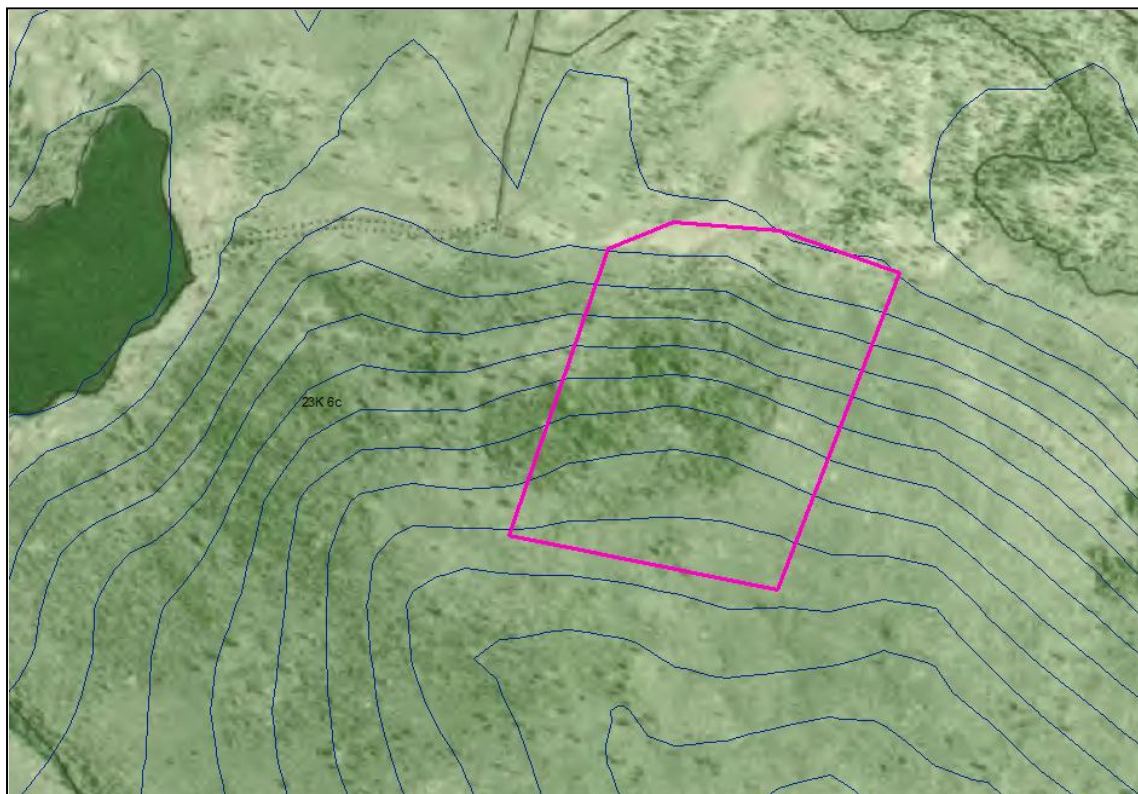
Administrativa uppgifter

Landskap	Västerbotten
Kommun	Skellefteå
Socken	Jörn
Län	Västerbotten
Kartblad	23K 6c
Vbm dnr	742/10
Lst dnr	431-7371-2011
Uppdragsgivare/finansiär	NCC Roads AB
Typ av uppdrag	Särskild arkeologisk utredning
Fältpersonal	Sven-Donald Hedman
Rapportansvarig	Sven-Donald Hedman
Uppdragsperiod	11-05-05 – 11-05-13 resp. 11-09-05 – 11-09-06 (5,5 dv)

Sammanfattning

Med anledning av att NCC Roads AB planerar att uppta en ny bergtäkt med upplagsplatser inom fastigheten Nordanås 2:1 i Skellefteå kommun så utförde Västerbottens museum en särskild utredning. Utredningsarbetet genomfördes inom det planerade utbredningsområdet för bergtäkten och upplagsplatser.

Inga tidigare kända lämningar fanns registrerade inom utredningsområdet. Vid utredningen 2011 påträffades inga nya forn- eller kulturlämningar inom det aktuella undersökningsområdet.



Bakgrund

NCC Roads AB avser att anlägga en ny bergtäkt med upplagsplatser på ägan Nordanås 2:1. Ägan är lokaliserad i Skellefteå kommun, Västerbottens län.

Vid samråd med Länsstyrelsen 2011 (431-1631-2011) framkom att det fanns osäkerheter kring fornlämningsförekomsten i utredningsområdet, varvid Länsstyrelsen ansåg att en inventering borde utföras innan arbetsföretag sker inom området. På uppdrag av NCC Roads AB utförde Västerbottens museum i mitten av maj månad en arkeologisk utredning inom det aktuella området.

Syfte

Syftet med inventeringen var att klarlägga om det fanns kultur- och/eller fornlämningar i området som kommer att beröras av arbetsföretaget samt att registrera och beskriva dessa.

Utredningsområdet

Utredningsområdet är totalt cirka 8,7 ha och är beläget på norra sidan av Sandlidknallen cirka 10 kilometer nordväst om byn Stavaträsk. En mindre tjärn, Älgtjärnen är belägen 500 m väster om det planerade täktområdet. Cirka 270 m norr om täkten är ett större myrområde som genomtväras av en mindre bäck, Älgtjärnbäcken.

Terrängen inom utredningsområdet sluttar ställvis brant mot norr och är på vissa ställen stenigt. Vegetationen utgörs ställvis av närmast sumpartad karaktär med inslag av mossor och bärris. Skogen som i huvudsak består av tall, gran och björk är väl genomhuggen och inga äldre träd finns bevarade

Fornlämningars bild

Inom utredningsområdet fanns sedan tidigare ingen registrerad forn- eller kulturhistorisk lämning.

Metod

Förberedelsearbete

Innan fältarbetet utfördes har utredningsområdet samt dess närområde studerats genom landskapsanalys samt genom studier av antikvariskt arkivmaterial som äldre kartmaterial och rapporter. Syftet med analyserna har varit att få en inblick, dels över områdets kulturhistoriska resursutnyttjande samt spåra eventuella förändringar i landskapet över tid samt ge ett bra underlag inför fältarbetet. Förarbetet omfattade även genomgång av tidigare registrerade kulturlämningar, kulturmiljöer samt fynd (FMIS, Kringla, m m).

Fältarbete

Fältarbetet har utförts genom okulär besiktning samt provstick med jordsond inom lämpliga områden och platser.

Resultat

Vid den arkeologiska utredningen påträffades inga nya forn- eller kulturlämningar. Den väl genomhuggna skogen innebar att spår efter kulturmärkta träd är närmast obefintlig. Enda chansen att påträffa till exempel barktäkter var i stubbar och eventuella torrfuror. Några sådana lämningar kunde emellertid inte påträffas.



**VÄSTERBOTTENS
MUSEUM**

Box 3183, 903 04 Umeå
Telefon 090-17 18 00. Telefax 090-77 90 00.
info@vbm.se
www.vbm.se