

# Kulturmiljöanalys

Inför planerad torvtäktsetablering vid Brattfors,  
Nordmalings kommun i Västerbottens län.



Västerbottens museum/ Uppdragsverksamheten  
Ellinor Johansson 2011

## Innehållsförteckning

Sammanfattning	1
Bakgrund	2
Syfte/mål	2
Landskapet	2
Kulturhistoria inom utredningsområdet	2
Tidigare kulturhistorisk dokumentation	3
Kulturmiljöanalys	4
Lagstiftning kring forn- och kulturlämningar	4
Effekter och konsekvenser	6
Åtgärder	6
Administrativa uppgifter	6
Referenser	6

## Sammanfattning

I samband med planerad torvbrytning i närheten av Brattfors by, Nordmalings kommun, Västerbottens län, har Västerbottens museum erhållit en offertförfrågan av UVAT AB angående en kulturhistorisk analys av området. Syftet med analysen är att undersöka om det förekommer forn- och kulturhistoriska lämningar inom området, samt att göra en bedömning av potentiella platser för eventuella forn-/kulturhistoriska lämningar och kulturmiljöer i undersökningsområdet (fig. 1).

I mitten av undersökningsområdet ligger Brännholmen. En skogshöjd vars topp mäter 50 meter över havet. I övrigt domineras området av flacka myrmarker. Inom undersökningsområdet finns idag inga kulturlämningar registrerade. Enligt ett lagfartsprotokoll från 1880 har markerna söder om Brännholmen ingått i ett skogsskifte och även forn- och kulturhistoriska lämningar i närliggande områden tyder på att markerna har använts till jakt och skogsbruk.

I dagsläget saknas en detaljerad plan för placering av vägar och torvtäkter i området. Dessutom är kunskapen om kulturmiljön i undersökningsområdet bristfällig, vilket gör det svårt att bedöma vilken påverkan de planerade torvtäkterna skulle kunna få. För att uppväga den bristande kunskapen om områdets kulturmiljö, bör det ske en inventering av delar av undersökningsområdet. Myrmarkerna kan dock uteslutas. En inventering av området utgör underlag till kommande beslut om en torvtäktsetablering i området, samt vilka konsekvenser som verksamheten skulle kunna få på de ev. kulturhistoriska värdena.

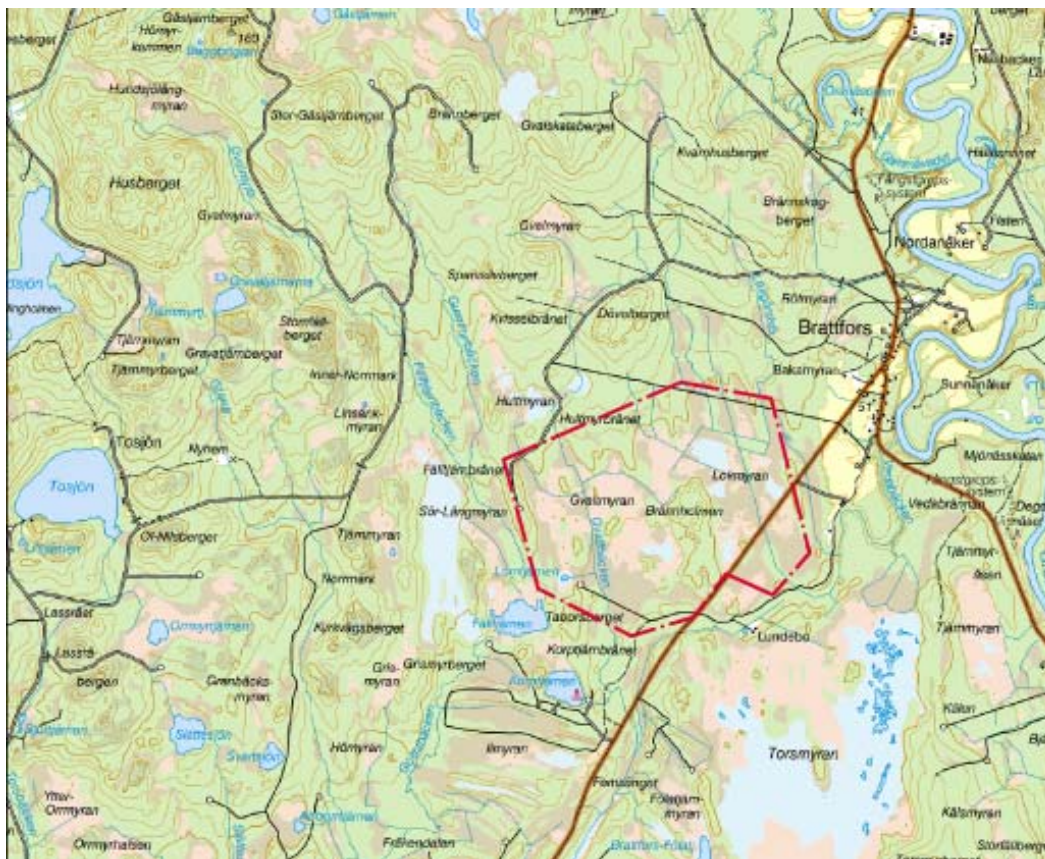


Fig. 1. Undersökningsområdet (röd markering)

## Bakgrund

Med anledning av planer för etablering av torvtäkter i området vid Brattfors by har Västerbottens Museum genomfört en kulturhistorisk analys av området. Den kulturhistoriska analysen grundas på landskapsstudier av Brattfors och dess närområde, samt studier av antikvariskt arkivmaterial såsom äldre kartmaterial, rapporter och hembygds litteratur.

## Syfte/mål

Syftet med den kulturhistoriska analysen är att utreda och kartlägga kulturlämningar och kulturmiljöer i det preliminära koncessionsområdet samt även göra en bedömning av potentiella platser för eventuella kulturmiljöer inom området.

## Landskapet

Undersökningsområdet ligger på kustslätten och domineras av flacka myrmarker. Mitt i området reser sig skogshöjden Brännholmen, med en högsta topp på 50 meter över havet. Genom området löper även ett antal bäckar, där Gvaltbäcken tillhör de större. I undersökningsområdets SV del ligger även en mindre tjärn, Lomtjärnen. Det förekommer ingen bebyggelse i undersökningsområdet, men NV om området ligger Brattfors by och det förekommer även enstaka bebyggelse SÖ om undersökningsområdet i Lundebo. SÖ om undersökningsområdet ligger även Torsmyran, som är ett naturreservat och ingår i Natura 2000. Torsmyran är 834 hektar stor och är en av Norrlandskustens största och mest variationsrika myrar. Ute bland mossar, kärr och myrar växer martallar, rostvitmossa, dvärgbjörk, ullvitmossa och sileshår. Torsmyran har även ett rikt djurliv med många olika fågel- och insektsarter.

## Kulturhistoria inom utredningsområdet

Utmed Öreälven löper sandiga tallhedar och här har en hel del forn- och kulturlämningar hittats, bland annat ett fångstgropssystem som är placerat V om undersökningsområdet vid Degernäset. SV om undersökningsområdet finns en tjärdal, en kolningsanläggning, fångstgropar och rösningar registrerade vid Korptjärnen och Fjälltjärnen. Området kan sägas utgöra ett utmarksområde och de olika forn- och kulturlämningarna indikerar att markerna har nyttjats till jakt och skogsbruk. I undersökningsområdet finns det inga kulturlämningar registrerade, men ett lagfartsprotokoll från den 20 september 1880 pekar på ett brukande av skogen. Protokollet gör nämligen gällande att A. Bergström sålde sitt södra skogsskifte till C.O. Lundmark i Lefvar. Inom detta skogsskifte ingick marker söder om Brännholmen. En genomgång av äldre kartmaterial visar att det inte funnits någon fast bebyggelse inom undersökningsområdet.

## Tidigare kulturhistorisk dokumentation

Nordmalings kommun har genomgått en fornminnesinventering 1960, liksom en revideringsinventering 1981. Dessa inventeringar utfördes i syfte att få en översiktlig fornlämningsbild som underlag för den ekonomiska kartan. Även inom projektet "Skog och Historia" har inventeringar av forn- och kulturlämningar bedrivits i Nordmalings kommun under sent 90-tal och i början av 2000-talet. Dessa inventeringar har bland annat syftat till att kartlägga skogens kulturminnen, öka intresset för skogens kulturvärden, samt att leda till nya jobb eller att inspirera till fortsatta studier för inventeringarna. Vid inventeringarna i anslutning till undersökningsområdet registrerades lämningar efter utmarksnäringar, såsom fångstgropar, kolbottnar, tjärdalar, etc. (fig.2).

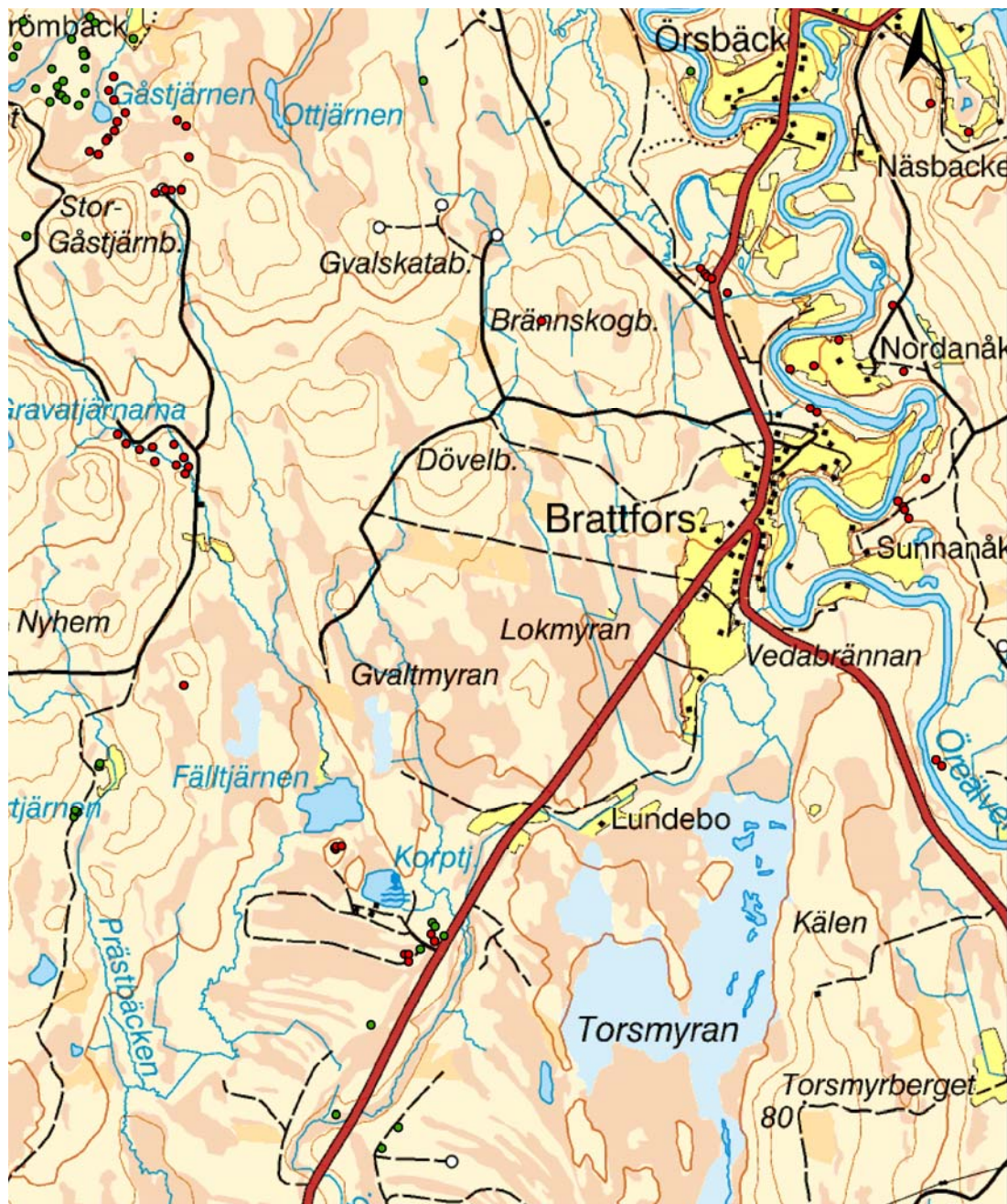


Fig. 2. Registrerade forn- och kulturlämningar i anslutning till undersökningsområdet (gröna & röda punkter)

## Kulturmiljöanalys

Med begreppet kulturmiljö menas en fysisk miljö som är påverkad av människan. I en kulturmiljöanalys görs en undersökning av vad de olika forn- och kulturlämningarna står för och vad de har för inbördes sammanhang. En analys ska till exempel kunna besvara frågor om de fysiska spårens karaktär och läge i landskapet, vilka kulturvärden och kvaliteter som finns i dagens landskap, om det går att särskilja karaktärsdrag av särskild betydelse, om området präglas av ålderdomlighet, kontinuitet eller kraftig förändring, vilken historia och vilket historiskt perspektiv som går att avläsa i miljön och om det går att uppfatta något tidsskikt som viktigare än de övriga.

En kulturmiljöanalys ska även undersöka vilka övergripande värden som finns i området såsom *brukningsvärde*, *kunskapsvärde* och *upplevelsevärde*. Brukningsvärdet beskriver landskapet som en resurs för friluftsliv, rekreation, näringsliv eller som besöksmål. Ett brukningsvärde som ofta lyfts fram är det pedagogiska värdet, vilket innebär områden där historien är tydligt avläsbar i landskapet. Kunskapsvärde eller vetenskapligt värde innebär objekt eller mindre områden med fornlämningar eller värdefulla byggnader som har hög forskningsmässig potential.

Vid bedömningen av det kulturhistoriska värdet och påverkan används följande definitioner:

*Litet värde*- få kulturlämningar från äldre tid och inga sammanhängande kulturmiljöer. Visst lokalt värde kan finnas.

*Medelstort värde*- kulturmiljöer och kulturlämningar är av regionalt intresse eller av stort lokalt intresse.

*Stort värde*- är av stort regionalt eller nationellt värde, till exempel riksintresse för kulturmiljövården.

*Stor positiv påverkan*- Verksamheten ökar tillgängligheten och främjar förståelsen och upplevelsen av kulturmiljöer i högre grad, med en eventuell ringa påverkan som följd.

*Liten eller obefintlig påverkan*- Verksamheten berör inte kulturlämningar eller kulturmiljöer av högt värde, alternativt ingen eller mycket ringa påverkan på kulturmiljöer av lågt värde. Verksamheten ändrar inte förståelsen eller upplevelsen av kulturmiljön i negativ riktning.

*Medelstor negativ påverkan*- Verksamheten medför en negativ påverkan på enstaka övrig kulturhistorisk lämning eller inverkar i viss grad på förståelsen eller upplevelsen av en kulturmiljö.

*Stor negativ påverkan*- Verksamheten medför betydande påverkan på fornlämningar eller kulturmiljö av regionalt eller nationellt intresse.

## Lagstiftning kring forn- och kulturlämningar

Lagen om kulturminnen (KML) inleds med orden: ”*Det är en nationell angelägenhet att skydda och vårda vår kulturmiljö. Ansvaret för detta delas av alla. Såväl enskilda som myndigheter ska visa hänsyn och aktsamhet mot kulturmiljön. Den som planerar eller utför ett arbete skall se till att skador på kulturmiljön såvitt möjligt undviks eller begränsas*”

Fornlämningar och andra kulturlämningar berättar om de människor som levt före oss och om hur dagens samhälle vuxit fram. Fornlämningar kan delas in i lösfynd och fasta fornlämningar. Lösfynden består av enstaka föremål såsom yxor, spjutspetsar och pärlor, medan fasta fornlämningar är bundna till det omkringliggande landskapet och utgörs av bland annat gravrösen, fångstgropar och stenåldersboplatser. Fasta fornlämningar är skyddade enligt lagen och skyddet gäller både kända och okända fornlämningar. En fornlämning behöver därför inte vara registrerad för att lagskyddet ska gälla. Till varje fornlämning hör även ett skyddsområde som behövs för att bevara fornlämningen och dess närliggande omgivning. Detta område kallas fornlämningsområde och har samma skydd som den specifika fornlämningen.

Lämningar som inte skyddas av lagen kallas övriga kulturhistoriska lämningar. Dessa har ett visst skydd genom skogsvårdslagen där det i föreskrifterna för paragraf 30 framgår att; *”Skador till följd av skogsbruksåtgärder skall undvikas eller begränsas i och invid hänsynskrävande biotoper och värdefulla kulturmiljöer i skogen”*. Exempel på övriga kulturhistoriska lämningar är kolmilor, tjärdalar och sentida husgrunder.

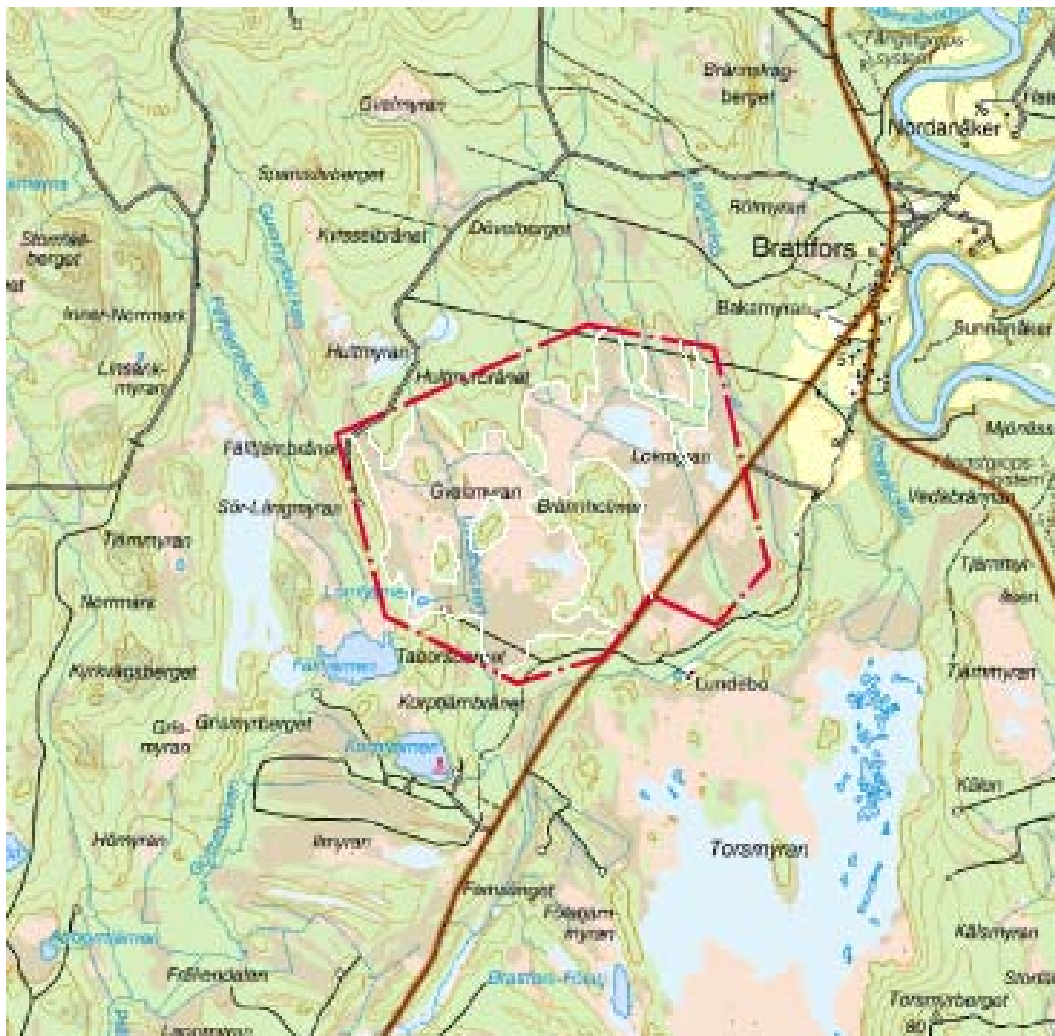


Fig. 3. Förslag till områden (vit markering) som behöver inventeras inför en kommande torvtäktsreglering.

## Effekter och konsekvenser

I nuläget saknas en detaljerad plan för placering av vägar och torvtäkter inom undersökningsområdet. Dessutom är kunskapen om kulturmiljön i undersökningsområdet bristfällig och det är därför svårt att bedöma vilken påverkan de planerade torvtäkterna skulle få.

## Åtgärder

För att uppväga den bristande kunskap som finns om kulturmiljön i undersökningsområdet, bör en inventering av området komma till stånd, dock kan myrmarkerna uteslutas. De förnyade inventeringarna kan ligga till grund för kommande beslut om torvtäktsverksamhet i området, samt avgöra vilka konsekvenser som etableringen kan komma att få på de kulturhistoriska värdena i området.

## Administrativa uppgifter

Län, Kommun, Socken: Västerbotten, Nordmalings kommun, Nordmalings socken

Ekonomiska kartan:

Uppdragsgivare: UVAT AB

Uppdragsansvarig: Jans Heinerud, Västerbottens museum

Rapportansvarig: Ellinor Johansson, Västerbottens museum

## Referenser

Andersson, Berit, Sandén, Erik 2007. *Skog och historia i Västerbottens län*. Västerbottens museum och Skogsstyrelsen.

Hedman, Sven-Donald 2011. *Arkeologisk utredning och konsekvensbeskrivning. Inför planerad vindkraftsutbyggnad vid Storfall, Nordmalings kommun i Västerbottens län*. Västerbottens museum

Lantmäteriets hemsida, Nordmalings socken, Aktnr: 24-NOR-AVS87

Länsstyrelsen i Västerbottens läns hemsida. Torsmyran. Nordmalings kommun





VÄSTERBOTTENS  
MUSEUM

Box 3183, 903 04 Umeå  
Telefon 090-17 18 00. Telefax 090-77 90 00.  
[info@vbm.se](mailto:info@vbm.se)  
[www.vbm.se](http://www.vbm.se)