

Arkeologisk utredning och kulturmiljökonsekvensbeskrivning

Inför planerad vindkraftsutbyggnad vid Storfall,
Nordmalings kommun i Västerbottens län.



Västerbottens museum/ Uppdragsverksamheten
Sven-Donald Hedman / Dnr 650/10

Innehållsförteckning

| | |
|---|----|
| Sammanfattning | 1 |
| Bakgrund | 1 |
| Syfte/mål | 1 |
| Landskapet | 1 |
| Kulturhistoria inom utredningsområdet | 2 |
| Tidigare kulturhistorisk dokumentation | 2 |
| Redovisning av kulturhistoriska miljöer | 3 |
| Utvärdering och kulturmiljökonsekvensbeskrivning (KMKB) | 8 |
| <i>Definitioner</i> | 8 |
| <i>Lagstiftning kring forn- och kulturlämningar</i> | 8 |
| Resultat och nulägesbeskrivning | 9 |
| Kulturhistoriska värden | 9 |
| Effekter och konsekvenser | 10 |
| Åtgärder | 10 |
| Administrativa uppgifter | 10 |
| Referenser | 10 |

Sammanfattning

Västerbottens museum har från Balticgruppen AB genom Apoidea AB erhållit en beställning av en arkeologisk utredning och kulturmiljökonsekvensbeskrivning inför tillståndsprovning av planerade vindkraftverk norr och nordväst om Storfall, Nordmalings kommun i Västerbottens län.

Utredning genomfördes under maj månad 2011 och resulterade i att 16 lokaler med kulturhistoriska lämningar registrerades. Innan inventeringen fanns det inte några kända lämningar inom utredningsområdet.

En försvårande omständighet vid bedömningen av konsekvenserna för kulturmiljön var att det inte fanns någon detaljerad plan för vägar och vindkraftverk inom det angivna undersökningsområdet.

Om vindkraftverk och vägar placeras på eller i omedelbar närhet av kulturlämningarna blir det stora negativa konsekvenser. Placeringarna bör inte vara närmare än 50 m från registrerade lämningar. Under byggtiden kan tillfälliga intrång göras som går närmare än 50 m tänkas, så länge det inte innebär ingrepp i marken samt att ingreppet efter byggtiden inte kan märkas i terrängen.

Bakgrund

Med anledning av planer för etablering av vindkraftverk inom angivet undersökningsområde N och NV om Storfall, Nordmalings kommun har Västerbottens Museum AB genomfört en arkeologisk inventering och en konsekvensbeskrivning av området. Utredningen är en del av MKB arbetet inför en eventuell vindkraftsetablering.

Syfte/Mål

Syftet med utredningen var att göra en utvärdering av det kulturhistoriska kunskapsläget inom området samt utföra en konsekvensbeskrivning av en eventuell vindkraftsetablering i området. Konsekvensbeskrivningen består av en kulturhistorisk bedömning av de planerade vindkraftverkens påverkan på kulturlandskapet och de kulturlämningar som påträffats.

Landskapet

Undersökningsområdet är ställvis mycket kuperat med mindre bergshöjder som domineras av hållmark. Huvuddelen av utredningsområdet ligger inom intervallet 200-280 meter över havet. Ett flertal småsjöar är insprängda i landskapet med Orrmyrträsket och Aborrträsket som de största tjärnarna. I anslutning till tjärnarna är större myrstråk. I området finns även mindre bäckar som avvattnas mot större sjöar utanför undersökningsområdet. Vid en bäck öster om Stormossaberget är 3 bäverhyddor. Bäckerna är här också dämmd av en omfattande damm som uppförts av bäver. Skogen utgörs av blandskog och på höjderna finns inslag av gammal tallskog.



Fig.1. Bäverhydda vid bäck öster om Stormossaberget.

Kulturhistoria inom utredningsområdet

Innan inventeringen fanns det inte några tidigare registrerade forn- eller kulturhistoriska lämningar inom undersökningsområdet. Genomgång av äldre kartmaterial visar att det inte funnits någon fast bebyggelse. Området kan sägas utgöra ett utmarksområde och har framförallt nyttjats för skogsbruk, jakt och fiske. De namn som finns angivna på kartor över undersökningsområdet går inte att relatera till någon äldre markanvändning. Intill undersökningsområdet finns emellertid namn som kan hänföras till samisk närvaro, Lappkåta-berget, Lappkåtaåsen, Lappkåtamyren och Kåtaberget. I samband med inventeringsarbetet påträffades ett flertal renhorn, vilket visar på att det förekommer renbete idag inom utredningsområdet. Jakt och fiske kan relateras till namnen Orrmyrtjärn och Abborrträsket

Det finns ingen kulturhistoriskt intressant bebyggelse eller kulturmiljö i närheten av utredningsområdet. De närmast belägna kulturmiljöerna av riksintresse är Hummelholms by och Olofsfors bruk som ligger cirka 10 kilometer öster respektive 15 kilometer sydöst om undersökningsområdet.

Tidigare kulturhistorisk dokumentation

Nordmalings kommun har såväl genomgått fornminnesinventering 1960, som revideringsinventering 1981. Inga lämningar framkom inom det aktuella utredningsområdet. Dokumentationsprojektet Skog och Historia bedrevs av Skogsstyrelsen från slutet av 1990-talet fram till 2006 i hela Västerbottens län. Inga lämningar påträffades emellertid inom undersökningsområdet. Sammanställningar i samband med det uppmärksammade renbetesmålet i Nordmaling har gjorts av framförallt skriftligt material angående den samiska närvaron i Nordmalings kommun.

Redovisning av kulturhistoriska miljöer

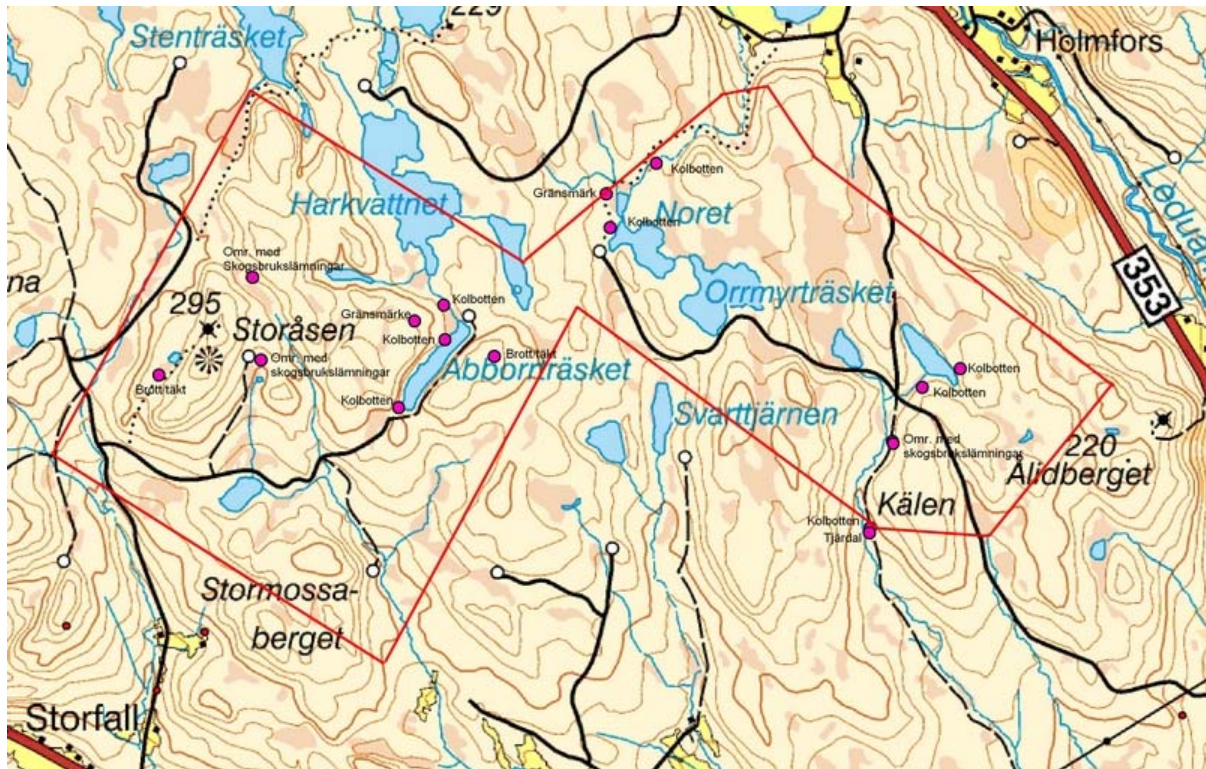


Fig. 2. Registrerade lämningar inom utredningsområdet.

Vid bedömningen av det kulturhistoriska värdet och påverkan har följande definitioner använts:

Litet värde- få kulturlämningar från äldre tid och inga sammanhängande kulturmiljöer. Visst lokalt värde kan finnas

Medelstort värde- kulturmiljöer och kulturlämningar är av regionalt intresse eller av ett stort lokalt intresse.

Stort värde-är av stort regionalt eller nationellt, till exempel riksintresse för kulturmiljövården.

Stor positiv påverkan- Verksamheten ökar tillgängligheten och främjar förståelsen och upplevelsen av värdefulla kulturlämningar och kulturmiljöer, utan att negativ påverkan sker.

Medelstor positiv påverkan-Verksamheter ökar tillgängligheten och främjar förståelsen och upplevelsen av kulturmiljöer i högre grad, med en eventuell ringa påverkan som följd.

Liten eller obefintlig påverkan- Verksamheten berör inte kulturlämningar eller kulturmiljöer av högt värde, alternativt ingen eller mycket ringa påverkan på kulturmiljöer av lågt värde. Verksamheten ändrar inte förståelsen eller upplevelsen av kulturmiljön i negativ riktning.

Medelstor negativ påverkan- Verksamheten medför en negativ påverkan på enstaka övrig kulturhistorisk lämning eller inverkar i viss grad på förståelsen eller upplevelsen av en kulturmiljö.

Stor negativ påverkan- Verksamheten medför betydande påverkan på på fornlämningar eller kulturmiljö av regionalt eller nationellt intresse



Fig.3. Kvartsfragment vid lokal Vbm 4 på Abborrträskberget.



Fig.4. Rest sten, troligen en gammal rågångsmarkering. Lokal Vbm 8.

Tabell 1. Registrerade kulturlämningar

| Obj. nr/ RAÄ-nr | Lämningstyp | Beskrivning | Antikvarisk bedömning |
|--------------------|---|--|--|
| Vbm 1 | Område med skogsbrukslämningar: 2 kolningsanläggningar 2 kolbotten, resmilor | Område med skogsbrukslämningar, 35 x 35 m. Inom det angivna området är 2 runda kolningsanläggningar, 17 och 18 m i diameter och 0,2-0,6 m höga. Beväxta med ställvis tät granskog och björk. Avplanade parti mot myr. Belägen 60 m ÖSÖ om skogsbilväg (nära vändplan) SWEREFF 99: N7070012/E709555 ±4,8 | Övrig kulturhistorisk lämning Kulturhistoriskt värde: Litet värde |
| Vbm 2 | Område med skogsbrukslämningar: 2 kolningsanläggningar 1 husgrund 1 kolbotten, liggmila 1 kolbotten, resmila 1 husgrund ,kolning | Område med skogsbrukslämningar, 20x20 m. Inom det angivna området är en rektangulär liggmila, 6,5x5,5 m st (NNV-SSÖ) och 0,2-0,4 m h och en rund resmila, 18 m diam och 0,2-0,6 m h. Intill liggmilen i SSÖ är en täktgrop vid ett större stenblock. Det finns flera täktgropar vid såväl resmilen som liggmilen. Husgrunden markeras med ett spismursröse, 2x2 m av skärviga stenar upp till 0,5 m st. Det finns även en antydan till stenfot. Beväxta med gran och björk. Belägen på svagt kuperad stenig mark NNV om myr. I ÖNÖ övergår terrängen till sluttande hållmark. Liggmila: SWEREFF 99: N7070574/E705499 ±3 Resmila: SWEREFF 99: N7070603/E709488 ±3,9 | Övrig kulturhistorisk lämning Kulturhistoriskt värde: Litet värde |
| Vbm 3 | Brott/täkt Kvarts | Brott/täkt. Inom ett 0,6x0,6 m st område påträffades i kvartsåder på hållmark ett 10-tal avslagsliknande kvartsbitar samt 2 kärnliknande stycken av kvarts, 7 x 5 cm st. Gles blandskog i kuperad hållmark. Svår att bedöma på grund av variationen i materialet, korrekta avslag är blandade med vad som kan tolkas som frostsprängda bitar. SWEREF 99: N7069896/E708829 ±3,6 | Bevakas Kulturhistoriskt värde: Medelstort värde |
| Vbm 4 | Brott/täkt Kvarts | Brott/täkt. Inom ett 1x0,6 m st (NNV-SSÖ) område framkom i mindre kvartsåder på hållmark ett flertal möjliga kvartsavslag. Hållmark, gles tallskog. Intill hällen i ÖSÖ är terrängen blockig och i VNV avgränsas den av ljunng och mossor. Ett avslag bedömdes som en korrekt kärna. Övriga kvartsfragment är mer svårbedömbare och kan kanske relateras till annan typ av påverkan. 2 kvarts bitar tillvaratogs för ytterligare bedömningar. SWEREFF 99: N7070058/E708829 ±4,4 | Bevakas Kulturhistoriskt värde: medelstort värde |
| Vbm 5 | Kolningsanläggning Kolbotten, resmila | Kolbotten, rund, 20 m diam och 0,4-0,6 m h. Intill kolbotten är ett täktdike, 1-2 m br och 0,4-0,7 m dj. I centrum är en inre försänkning, 8 m diam och 0,3 m dj. 8 m VSV om kolbotten är 2 större täktgropar. Beväxt med rikligt av lövträd och gran. Mindre planare parti intill tjärn, skogsmark (blandskog). Belägen 18 m VNV om tjärn. SWEREFF 99: N7070174/E710868 ±6,4 | Övrig kulturhistorisk lämning Kulturhistoriskt värde: Litet värde |
| Vbm 6 | Kolningsanläggning Kolbotten, resmila | Kolbotten, rund, 14 m diam och 0,3-0,5 m h. Beväxt med gran, björk och tall. Planare parti i delvis storblockig terräng, skogsmark (blandskog). SWEREFF 99: N7070421/E710855 ±5,3 | Övrig kulturhistorisk lämning Kulturhistoriskt värde: Litet värde |
| Vbm 7 | Kolningsanläggning Kolbotten, resmila | Kolbotten, rund, 14 m diam och 0,2-0,4 m h. 2 täktgropar i NV och NNV1,5-2 m l x 0,5-1,5 m br och 0,3-0,5 m dj. Nära centrum är en sentida nedgravning, 2x1 m st och 0,3 m dj. I ÖNÖ övertväras kolbotten av en stig. Beväxt med gran lövträd och sly. Belägen 15 m NÖ om tjärn i svagt NÖ sluttande terräng. Skogsmark (tät blandskog). SWEREFF 99: N7069682/E710543 ±3,8 | Övrig kulturhistorisk lämning Kulturhistoriskt värde: Litet värde |

| | | | |
|--------|--|--|---|
| Vbm 8 | Gränsmärke | Gränsmärke. Bestående av en uppallad spetsig sten, 0,45 m h och vid basen 0,35 m stor. Omgiven av 5 skarpkantiga stenar, 0,1-0,3 m st. Hällmark som är delvis blockig vid den resta stenen. Skogsmark, (gles tall- och björkskog) SWEREFF 99: N7070305/E710649 ±± | Övrig kulturhistorisk lämning Kulturhistoriskt värde: Litet värde |
| Vbm 9 | Kolningsanläggning Kolbotten, resmila | Kolbotten, rund, 14 m i diam och 0,3-0,6 m h. I centrum är en rund försänkning, 4 m diam och 0,2-0,3 m dj. Beväxt med tall, gran och enbuskar. Skogsmark SWEREFF 99: N7070992/E712033 ±5,1 | Övrig kulturhistorisk lämning Kulturhistoriskt värde: Litet värde |
| Vbm 10 | Kolningsanläggning Kolbotten, resmila | Kolbotten 18 m diam och 0,3-0,5 m h. Intill NNV delen är ett täkt-dike 12 m l, 1-2 m br och 0,4-0,6 m dj. Tätt beväxt med större tallar och granar samt björk. Mindre kuperat parti 12 m S om porlande bäck. SWEREFF 99: N7071459/E712357 ±5,5 | Övrig kulturhistorisk lämning Kulturhistoriskt värde: Litet värde |
| Vbm 11 | Gränsmärke | Gränsmärke. Bestående av en rest sten, 0,5 m h. Intill och kring den resta stenen är 6 stenar ihopsamlade, 0,3-0,5 m st. Skogsmark (blandskog). Belägen i upphuggen rågång. SWEREFF 99: N7071234/E712001 ±4,1 | Övrig kulturhistorisk lämning Kulturhistoriskt värde: Litet värde |
| Vbm 12 | Kolningsanläggning Kolbotten, resmila | Kolbotten, rund, 16 m diam och 0,2-0,5 m h. Intill kolbotten i NÖ och SV är större täktgropar, 8x1-2 m l och 0,3-0,5 m dj. Beväxt med smågranar och björkbuskar. Avplanande mark intill SSÖ sluttande mossig skogsmark (överbäggande tall) SWEREFF 99: N7069876/E714275 ±3 | Övrig kulturhistorisk lämning Kulturhistoriskt värde: Litet värde |
| Vbm 13 | Kolningsanläggning Kolbotten, resmila | Kolbotten, rund, 16 m diam och 0,2-1 m h. Beväxt med tall och gran. Skogsmark (gammal skog). SWEREFF 99: N7070013/E714545 ±5,2 | Övrig kulturhistorisk lämning Kulturhistoriskt värde: Litet värde |
| Vbm 14 | Område med skogsbrukslämningar: Kolningsanläggning Husgrund Kolbotten, resmila Husgrund, kolning | Område med skogsbrukslämningar, 20x 10 m (NNV-SSÖ). Bestående av en resmila, rund och 15 m diam. Kraftigt beväxt av framförallt gran, enstaka tall och björk. 9 m SSÖ om resmilen är en rektangulär husgrund, 5,5 x4 m st (N-S) och 0,3-0,4 m h. I NNV hörnet känns en sylsten med sond. Belägen på större gräsbeväxta ytor med inslag av en och björk. 16 m V om skogsväg. Resmila: SWEREFF 99: N7069486/E714067 ±3,5 Husgrund: SWEREFF 99: N7069469/E714072 ±4,7 | Övrig kulturhistorisk lämning Kulturhistoriskt värde: Lite värde |
| Vbm 15 | Kolningsanläggning Kolbotten, resmila | Kolbotten, rund, 16 m diam och 0,3-0,5 m h. I centrum är rund försänkning, 5 m diam och 0,2 m dj. Täkt-diken följer i stort sett kolbottens yttre begränsning. 3 m ÖSÖ om kolbotten är en större täktgrop, 20 x 15 m och 0,5-1 m dj. Beväxt med tall, gran samt enstaka björkar. Flack mark 15 m V om väg. SWEREFF 99: N7068862/E713914 ±4 | Övrig kulturhistorisk lämning Kulturhistoriskt värde: Litet värde |
| Vbm 16 | Kemisk industri Tjårdal | Tjårdal, närmast rund, 9 m diam, bestående av en invändig grop 3 m diam och 0,3 m dj. Omgiven av en vall, 2-3 m br och 0,2-0,4 m h. Öppning mot VNV, 1,5 m br och 0,5 m dj. Beväxt med tall och gran. Belägen i skarp sluttande terräng. SWEREFF 99: N7068828/E713910 ±4,2 | Övrig kulturhistorisk lämning Kulturhistoriskt värde: Litet värde |

Tabell 2. Registreringarnas koordinater. RT 90 och SWEREF 99

| F1 | y rt90 | x rt90 | N sweref99 | Ö sweref99 |
|--------|----------------|----------------|---------------------|--------------------|
| vbm1 | 7069819,000000 | 1669877,000000 | 7070012,71862000000 | 709555,33622300000 |
| vbm2 | 7070432,000000 | 1665828,000000 | 7070574,42154000000 | 705499,82243400000 |
| vbm2b | 7070411,000000 | 1669818,000000 | 7070603,79598000000 | 709488,88087400000 |
| vbm3 | 7069712,000000 | 1669150,000000 | 7069896,57382000000 | 708829,90551800000 |
| vbm4 | 7069844,000000 | 1671542,000000 | 7070058,72880000000 | 711219,52186400000 |
| vbm5 | 7069964,000000 | 1671192,000000 | 7070174,27476000000 | 710868,11168900000 |
| vbm6 | 7070211,000000 | 1671183,000000 | 7070421,08726000000 | 710855,99637400000 |
| vbm7 | 7069476,000000 | 1670861,000000 | 7069682,24253000000 | 710543,37083400000 |
| vbm8 | 7070098,000000 | 1670975,000000 | 7070305,49537000000 | 710649,48507700000 |
| vbm9 | 7070768,000000 | 1672368,000000 | 7070992,88033000000 | 712033,61101800000 |
| vbm10 | 7071231,000000 | 1672698,000000 | 7071459,90849000000 | 712357,66757300000 |
| vbm11 | 7071010,000000 | 1672339,000000 | 7071234,44209000000 | 712001,56456100000 |
| vbm12 | 7069623,000000 | 1674596,000000 | 7069876,34610000000 | 714275,40377800000 |
| vbm13 | 7069757,000000 | 1674868,000000 | 7070013,74004000000 | 714545,63182800000 |
| vbm14 | 7069236,000000 | 1674383,000000 | 7069486,77187000000 | 714067,35194500000 |
| vbm14b | 7069219,000000 | 1674388,000000 | 7069469,84001000000 | 714072,56505500000 |
| vbm15 | 7068614,000000 | 1674222,000000 | 7068862,92374000000 | 713914,25087100000 |
| vbm16 | 7068580,000000 | 1674218,000000 | 7068828,88332000000 | 713910,68121300000 |

Utvärdering och Kulturmiljökonsekvensbeskrivning (KMKB)

Definitioner

I uppdraget ingick det att göra en kulturkonsekvensbeskrivning (KMKB). I korthet ska en sådan beskrivning, utifrån en kulturmiljöanalys samt en fältinventering, innefatta en bedömning av vilka konsekvenser och effekter en exploatering får för det historiska landskapet inom utredningsområdet.

Med begreppet kulturmiljö menas; en fysisk miljö som är påverkad av människan. En kulturmiljöanalys innebär en undersökning av vad de olika forn- och kulturlämningarna står för och deras inbördes sammanhang. En analys ska till exempel kunna besvara frågor som; de fysiska spårens karaktär och läge i landskapet, vilka är kulturvärdena och kvaliteterna i dagens landskap, går det att särskilja karaktärsdrag av särskild betydelse, präglas området av ålderdomlighet, kontinuitet eller kraftig förändring, vilken historia och vilket historiskt perspektiv går att avläsa i miljön, går något tidsskikt att uppfatta som viktigare än de övriga, vilka övergripande värden finns i området som brukningsvärdet, kunskapsvärdet, upplevelsevärdet m m. Brukningsvärdet beskriver landskapet som en resurs för friluftsliv, rekreation, näringsliv eller som besöksmål. Ett brukningsvärde som ofta lyfts fram är det pedagogiska värdet, vilket innebär områden där historien är tydligt avläsbar i landskapet. Kunskapsvärde eller vetenskapligt värde innebär objekt eller mindre områden med fornlämningar eller värdefulla byggnader som har hög forskningsmässig potential.

Utifrån kulturmiljöanalysen och fältinventeringen görs en bedömning av konsekvenserna för det historiska landskapet. I analysen över konsekvenserna ska man först beskriva påverkan (vad som ska göras inom området). Därefter ska effekten beskrivas (innebär exploateringen att kulturlämningar och/eller kulturmiljöer förstörs, störs, fragmenteras eller uppstår ingen effekt på lämningarna eller miljöerna). Sist bedöms konsekvensen för det specifika värde man tagit fram genom kulturmiljöanalysen. Konsekvensen är därmed en värdering av den betydelse effekterna kan få på kulturmiljövärdena. Denna bedömning motiveras utifrån hur kulturmiljövärdena påverkas/upplevs. Upplevelsevärde handlar om känslor som igenkännande, beundran, hemkänsla, exotism m m.

Lagstiftning kring forn- och kulturlämningar

Lagen om kulturminnen (KML) inleds med en portalparagraf: *”Det är en nationell angelägenhet att skydda och vårda vår kulturmiljö. Ansvaret för detta delas av alla. Såväl enskilda som myndigheter ska visa hänsyn och aktsamhet mot kulturmiljön. Den som planerar eller utför ett arbete skall se till att skador på kulturmiljön såvitt möjligt undviks eller begränsas”*

Fasta fornlämningar är lämningar som är efter människors verksamhet under ”forna tider”, som tillkommit genom ”äldre tiders bruk” och ”är varaktigt övergivna”. Exempel på fornlämningar är gravrösen, fångstgropar och stenåldersboplatser. Fasta fornlämningar är skyddade enligt lagen. Skyddet gäller både kända och okända fornlämningar. En fornlämning behöver inte vara registrerad för att lagskyddet ska gälla. Till varje fornlämning hör ett skyddsområde som behövs för att bevara fornlämningen och ge den tillräckligt utrymme med hänsyn till dess art och betydelse. Detta område benämns fornlämningsområde och har samma skydd som den specifika fornlämningen.

Lämningar som inte skyddas av lagen kallas övriga ”kulturhistoriska lämningar”. Dessa har ett visst skydd genom skogsvårdslagen där det i föreskrifterna för paragraf 30 framgår att; *”Skador till följd av skogsbruksåtgärder skall undvikas eller begränsas i och invid*

hänsynskrävande biotoper och värdefulla kulturmiljöer i skogen". Exempel på övriga kulturhistoriska lämningar är kolmilor, tjärdalar och sentida husgrunder.

Resultat och nulägesbeskrivning

Västerbottens Museum AB har på uppdrag av Balticgruppen AB genom Apoidea AB genomfört en arkeologisk utredning inför planerad vindkraftsutbyggnad. Syftet med utredningen var att undersöka om det förekom okända forn- och kulturhistoriska lämningar inom området, samt utreda konsekvenserna av en vindkraftsetablering för forn-/kulturhistoriska lämningar och kulturmiljöer.

Den vanligaste lämningen inom utredningsområdet är kolbottnar. Totalt registrerades 7 ensamliggande kolbottnar. På 3 lokaler med skogsbrukslämningar är ytterligare 4 kolbottnar. Lokalerna med skogsbrukslämningar består av husgrunder efter kolarkojor och kolbottnar. Intill utredningsområdet vid Orrmyrberget registrerades ytterligare en kolbotten samt en tjärdal. Totalt påträffades 12 kolbottnar varav 11 utgörs resmilor och en av den ovanligare typen liggmilan (Westerlund 1996). Kolbottnarna är kraftigt beväxta och kan förmodligen sättas i samband med Olofsfors järnbruk (Lundkvist 1962). De gamla järnbruken var stora konsumenter av kol.

Inom utredningsområdet registrerades två lokaler som brott/täkt. I två mindre ytor på hållmark med kvartsådror i dagen framkom kärn- och avslagsliknande kvartsfragment/bitar. Ett flertal av fragmenten kan tolkas som bearbetade av människa. Bestämningar av kvartsmaterialet bör göras innan bedömningen till fast forn lämning genomförs. Bägge lokalerna har erhållit den antikvariska bedömningen, bevakas.

I en upphuggen rågång registrerades ett ägo gränsmärke och på ett av de mindre bergen, på hållmark registrerades ytterligare ett gränsmärke i form av en mindre rest sten. Lokalerna med gränsmärke har fått bedömningen övrig kulturhistorisk lämning.

Totalt registrerades 19 lämningar fördelade på 16 lokaler och 14 av lokalerna har fått bedömningen övrig kulturhistorisk lämning. Två av lokalerna har fått bedömningen bevakas.

Kulturhistoriska värden

Kunskapsvärdet hos lämningarna varierar. Skulle lokalerna brott/täkt utgöra förhistoriska mindre kvartsbrott är det ett medelstort kunskapsvärde med viktig information om till exempel förhistorisk teknologi. Upplevelsevärde får anses lågt eftersom spåren är så sparsamma.

Kolbottnarna har generellt ett lågt kunskapsvärde, men skulle kolbottnarna tillhöra Olofsfors järnbruk ökar kunskapsvärdet vad gäller kolbottnarnas kontext. De kan också ha ett lokalt upplevelsevärde då de visar spåren efter en verksamhet och kunskap som idag nästan är helt försvunnen.

Tjärdalen och lokalerna med gränsmärken får anses ha ett lågt kunskaps- och upplevelsevärde. Den registrerade tjärdalen ligger troligtvis utanför exploateringsområdet och gränsmärkena är generella och ej så markerade.

Samtliga lämningar förutom brott/täkterna har ett kunskapsvärde av endast lokal betydelse och kan räknas som lågt. De två kvartsbrotten har ett regionalt medelstort kunskapsvärde.

Sammantaget har kulturmiljön inom utredningsområdet medelstort värde främst baserat på kunskapsvärdet hos de två kvartsbrotten samt upplevelsevärde av kolbottnarna i relation till Olofsfors järnbruk.

Effekter och konsekvenser

Detaljerad plan för placeringar av vägar och vindkraftverk saknades för området. Detta försvårar bedömningen av påverkan på kulturmiljön inom utredningsområdet.

Placeras vägar och vindkraftverk mer än 50 m från kulturlämningarna uppstår en liten påverkan på lämningarna. I viss mån kan upplevelsevärde påverkas negativt.

Om vägar eller vindkraftverk placeras på en kulturlämning innebär det en mycket stor negativ påverkan på lämningen på grund av att den förstörs för alltid.

Skulle vägar eller vindkraftverk placeras inom 5 till 10 meter från en kulturlämning innebär det en stor negativ påverkan på lämningen. Upplevelsevärde påverkas negativt genom att närmiljön förändras. Kunskapsvärdet kan också påverkas negativt då delar av lämningen kan ligga under markytan och därigenom vara osynlig och det innebär att delar av lämningen kan förstöras.

Vid ett antagande att all etablering sker mer än 50 m från de kulturhistoriska lämningar blir konsekvenserna obetydliga. Det innebär en liten negativ konsekvens för samtliga registrerade lämningar.

Åtgärder

För att minska den negativa påverkan av etableringen bör vägar och vindkraftverk anläggas minst 50 m från registrerade lämningar och miljöer.

Under byggtiden kan tillfälliga intrång som går närmare än 50 m tänkas så länge det inte innebär ingrepp i marken samt att ingreppet efter byggtiden inte kan märkas.

En möjlig åtgärd för att minska eventuella negativa konsekvenser är att tillvarata det kunskapsvärde som lämningen besitter genom en noggrann dokumentation av lämningen och genomförande av möjliga analyser, till exempel dateringar och miljöarkeologiska analyser. Resultaten kunde sedan presenteras skriftligt och eventuellt i form av en uppskyllning av platsen för att på så sätt tillvarata lämningens vetenskapliga värde och även höja upplevelsevärde.

Administrativa uppgifter

Beställare: Balticgruppen AB genom Apoidea AB, Umeå
Kartblad:
Fastighet:
Vbm dnr: 650/10
Utredningsperiod: 2011-05-16 – 2011-06-01

Referenser

Lindman, M. 1940. *Handbok i kolning*.
Lundkvist, T. 1962. *Olofsfors bruk*. Hembygdsboken: Nordmalings och Bjurholms socknars historia: 260-271.
Westerlund, M. 1996. *Träkolsframställning i kolmila*. SLU Umeå.



VÄSTERBOTTENS
MUSEUM

Box 3183, 903 04 Umeå
Telefon 090-17 18 00. Telefax 090-77 90 00.
info@vbm.se
www.vbm.se