



LANDSKAPS
ARKEOLOGERNA

KULTURMILJÖVETARE OCH KUNSKAPSFÖRMEDLARE
I RIKSTÄCKANDE SAMVERKAN

www.landskapsarkeologerna.se

Vargträsk i Lycksele och Åsele kommuner, Västerbottens län

Kulturmiljöanalys för planering av vindkraftverk 2009-09-15

Lennart Klang

LK Konsult

VATTUGATAN 14

972 39 LULEÅ

TELEFON: 0920-141 97, 070-694 51 97 FAX: 0920-141 97

E-POST: lennart@landskapsarkeologerna.se

Innehåll

Sammanfattning	3
Inledning och syfte	4
Bakgrund och inriktning	4
Underlagsmaterial för en kulturmiljöanalys	5
Kulturmiljövärden i skogslandet	5
Kulturmiljövärden	7
Historiska kartor och litteratur	9
Analys utredningsområdets kulturhistoria	12
Referenser jämte förkortningar	13

Sammanfattning

Syftet med denna kulturmiljöanalys är att gå igenom förutsättningar för kulturmiljövärden av betydelse för utredningsområdet Vargträsk, där vindkraftverk planeras av Nordisk Vindkraft AB (se fig. 1).

Det analyserade utredningsområdet sätts in i sina kulturhistoriska sammanhang så att man även kan föra en diskussion om huruvida de närmaste omgivningarna kan komma att påverkas ur kulturmiljösynpunkt vid en vindkraftsutbyggnad.

Utredningsområdet är en del av Västerbottens inland/skogsland ovan högsta kustlinjen. Det består av ett höjdområde mellan Vargån och Lögdeälven i gränsområdet mellan Lycksele och Åsele kommuner. Höjdområdet har tidigare även varit gränsområde mellan s.k. lappskatteländ och därefter mellan socknarna Örträsk (Lycksele kommun) och Fredrika (Åsele kommun).

I utredningsområdet saknas kända kulturmiljövärden. I omgivningarna finns spridda objekt i form av fornlämningar och andra kulturlämningar. Inga av dessa berörs av de planerade vindkraftverken enligt fig. 1.

Inga hot mot kända kulturvärden kan identifieras. Erfarenheter av utförda arkeologiska utredningar i omgivande landskap indikerar att enstaka ännu okända fornlämningar skulle kunna finnas i utredningsområdet, t.ex. gränsmärken till samiska lappskatteländ, förhistoriska fångstgropar och sentida lämningar efter nybyggarnas utmarksaktiviteter.

Den bedömning som kan göras med ledning av det material som gåtts igenom för denna rapport är att en fornminnesinventering/arkeologisk utredning i utredningsområdet möjligen skulle kunna resultera i någon enstaka fornlämning eller annan kulturlämning. Som topografin i utredningsområdet och det arkeologiska kunskapsläget ser ut är det dock minst lika sannolikt att inte någon lämning alls av betydelse för vindkraftsplaneringen kommer att påträffas.

Inledning och syfte

I det följande görs en kulturmiljöanalys för området Vargträsk i Lycksele och Åsele kommuner, Västerbottens län. Syftet är att tillhandahålla ett underlagsmaterial om kulturmiljövärden för den fortsatta planeringen av vindkraftsutbyggnad i området. Detta underlagsmaterial ska användas för vidare bearbetning i en MKB.

Kulturmiljöanalysen görs av Lennart Klang i sitt företag *LK Konsult* på uppdrag av *Nordisk Vindkraft AB*. LK Konsult ingår i konsultgruppen *Landskapsarkeologerna*.

Bakgrund och inriktning

Utredningsområdet, som benämns Vargträsk, består av höglänta skogs- och myrmarker mellan byarna Vargträsk i Lycksele kommun och Baksjöleden i Åsele kommun (fig. 1). Höjdområdet finns på nivåer mellan 400 och 550 m ö.h. mellan dalgångar på nivåer kring 250 till 350 m ö.h. Kommungränsen skär genom området i riktning NV-SÖ. Större delen av området tillhör Örträsk socken i Lycksele kommun. En mindre del (med de planerade turbinplatserna T 16 och T 18) tillhör Fredrika socken i Åsele kommun (fig. 1).

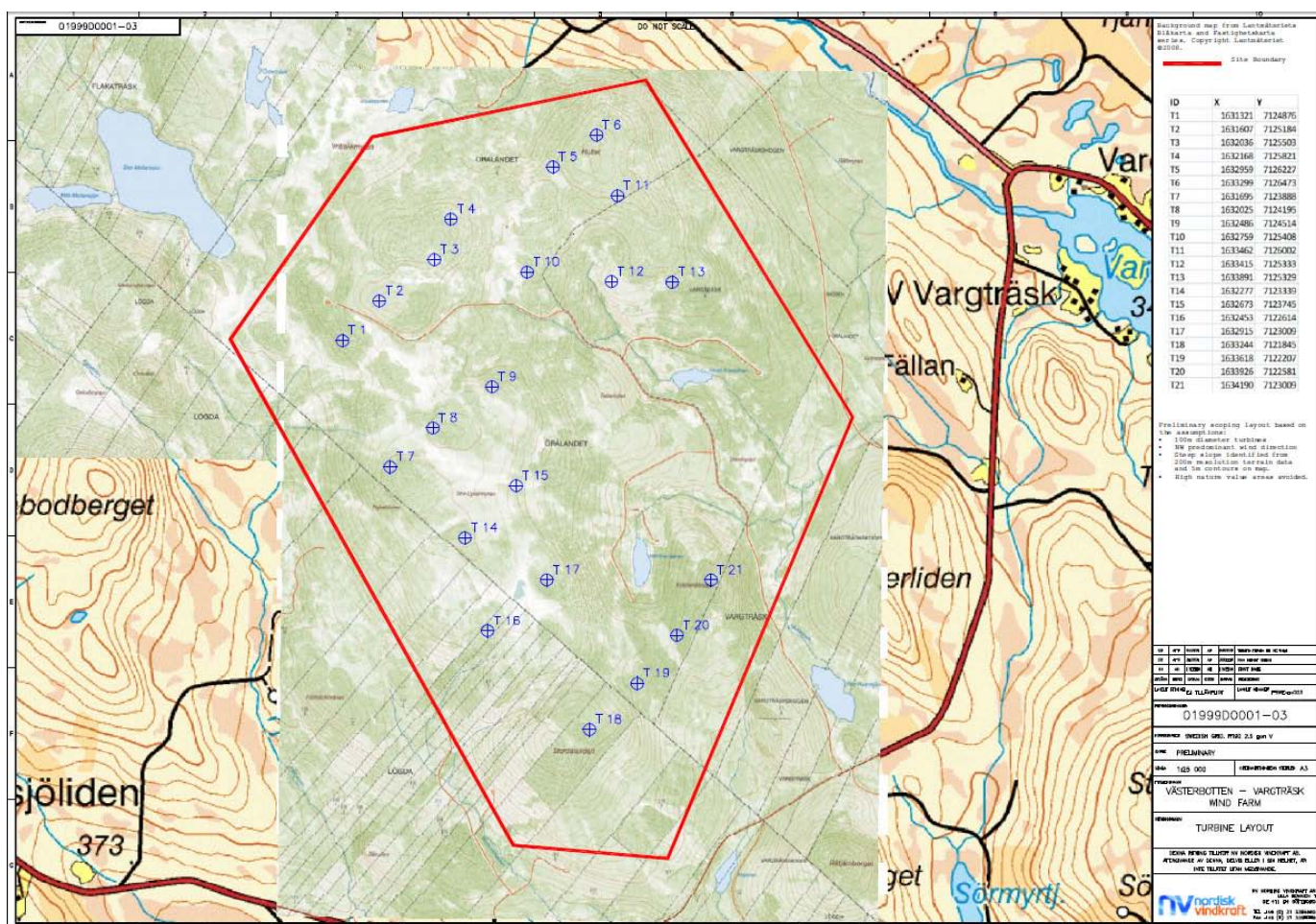


Fig. 1. Karta med utredningsområdet för planerade vindkraftsverk (inom röd begränsningslinje). Kartan tillhandahållen av Nordisk Vindkraft AB för denna kulturmiljöanalys.

Inriktningen i denna kulturmiljöanalys är att beröra förutsättningar för kulturmiljövärden i utredningsområdet inklusive om kulturmiljöer även i de närmaste omgivningarna kan komma att påverkas vid en vindkraftsutbyggnad.

Underlagsmaterial för en kulturmiljöanalys

De bedömningar som redovisas här har som utgångspunkt

- kommunala kulturminnesvårdsprogram
- regionala kulturmiljöprogram om Västerbottens län (riksintressen, odlingslandskap, vägmiljöer m.m.)
- erfarenheter och resultat enligt Riksantikvarieämbetets fornminnesregister (FMIS)
- kända erfarenheter av det pågående inventeringsprojektet Skog & Historia
- gjord dokumentation av Skogsmuseet i Lycksele
- historiska kartor
- litteratur och skrifter om området

De kommunala och regionala programmens intentioner är att tillvarata och synliggöra kulturhistoriska värden i samhällsplaneringen och att skydda kulturhistoriskt särskilt utvärderade miljöer och objekt mot åtgärder som påtagligt kan skada kulturmiljön. Utom att skyddas kan miljöerna även göras sevärda och användas konstruktivt.

För fornminnen gäller kulturminneslagen (KML). Alla fornlämningar är lagskyddade och får inte skadas, även sådana som ännu inte har upptäckts. Ett skyddsområde runt omkring fornlämningarna har samma lagskydd. Sammantaget har ett stort antal fornlämningar och andra kulturlämningar i länet registrerats vid de inventeringar som utförts i regionen. I Riksantikvarieämbetets fornminnesregister (FMIS) finns många anteckningar om fornminnesplatser, men av olika skäl är redovisningen där inte fullständig. Nyupptäckta fornlämningar och andra kulturlämningar fört in i FMIS efter hand.

Kulturmiljövärden i skogslandet

Vargträsk hör till Västerbottens inland och skogsland. Följande sammanfattning om kulturvärden i skogslandet baseras på litteratur och diverse skrifter om Västerbottens skogsland, varav några, främst meddelanden från Länsstyrelsen, är förtecknade i referenslistan i slutet av denna rapport. Sammanfattningen är en bakgrundsteckning för att kunna sätta in Vargträskområdet i ett kulturhistoriskt sammanhang.

Skogslandet har nyttjats för jakt och fiske sedan stenåldern, för samisk renskötsel under flera hundra år, som kommunikationsstråk, som kolonisationsområde för nybyggen med jordbruk sedan 1600-talet och för torp och kolonat med anknytning till skogsbruk sedan 1800-talet. Skogsbygden har brukats för tjärbränning, kolning och virkesuttag sedan lång tid tillbaka, mer intensivt sedan 1800-talets senare del. Prospektering för gruvdrift kan ha förekommit sedan 1600-talet och några gruvor har startats, främst under 1900-talet. Skogslandets vattendrag har använts för flottning och elkraftsproduktion.

Förhistorisk tid fram till järnåldern

Under stenåldern var bosättningar framför allt knutna till samtida kuster, större sjöar och älvarna. Man levde av jakt och fiske. Fångstgropar anlades på strategiska platser. Från mer centrala bosättningsområden gjorde man jakt- och fiskeexpeditioner in i skogslandet. Det är från sådana mer eller mindre tillfälliga expeditioner som man i första hand kan förvänta sig att hitta spridda boplatslämningar i markerna kring Vargträsk. Det är oklart i vilken omfattning landskapet användes på detta sätt, eftersom man kan ha undantagit vissa delar som uppfattades som ointressanta med den tidens jakt- och fångstmetoder. Skogslandet har som helhet bevarat sin karaktär av jakt- och fiskelandskap in till våra dagar.

Utom boplatser och fångstgropar hade fångstsamhällena även heliga platser på ibland något svårtillgängliga platser. På lodräta bergväggar i skogslandet finns exempel på hållmålningar, som antas vara uttryck för sådana heliga platser.

Samisk renskötsel

Under järnåldern började inlandet användas mer än tidigare. Detta kan förknippas med en begynnande skogssamisk renskötsel. Ett nytt bosättningsmönster blev tydligt vid slutet av järnåldern, kännetecknat av visten med härdar även vid myrar och små vattendrag i skogslandet. Visten i sådana miljöer uppstod även fortsättningsvis långt in i historisk tid. De kännetecknas av härdar efter kåtor. Landskapet kring dessa visten och tillhöriga renbetesmarker har bevarats till i dag i stor utsträckning. Eventuellt kan även barktäkter på gamla tallar och andra spår finnas, t.ex. förvaringsanläggningar, gravplatser och offerplatser.

Nybyggen, torp och jordbrukslägenheter

Den jordbruksrelaterade kolonisationen av skogslandet inleddes i slutet av 1600-talet och kom igång varaktigt på 1700-talet, främst under den senare delen av det århundradet. Bosättningar anlades vid sjöar och vattendrag i låglandsområden mellan höjdryggar och bergstoppar eller i form av s.k. lidbebyggelse. Lidbebyggelse var gårdar och odling som sökte sig upp på moränhöjder för att undvika frostlanta dalgångar. Myrmarker är vanliga i inlandets landskapsbild och användes i stor omfattning för slätter. Genom speciella bevattningssystem, karaktäristiska för Västerbottens inland, kunde gräsväxten ökas i översilningsängar så mycket att fler kreatur kunde hållas i gårdarna. Boskapsskötseln var därför av mycket stor betydelse för försörjningsmöjligheterna och därmed den befolkningsökning som var påtaglig på 1800-talet. Ängsbruket blev ett karaktäristikum för skogslandets gårdar. De speciella dammarna och bevattningssystemen anlades huvudsakligen under tiden 1820-1880.

Skogslandet har ett stort inslag av sent upptagna småbruk. Många gånger koloniserades marker kring kända fisketräsk eller skogssamiska visten. Ofta var det samer som blev nybyggare för att i någon mån kunna behålla sina gamla s.k. lapps katteland. Kolonisationen ökade på 1800-talet, då den s.k. avvitrningen (gränser fastställdes mellan kronans och enskildas marker) underlättade nyetableringar.

Ännu under 1900-talet utökades antalet småbruk i skogslandet, nu i form av s.k. jordbrukslägenheter, egna hem eller arbetarsmåbruk. Meningen var att man skulle bedriva småbruk där parallellt med att man också jobbade i skogen eller vid flottningen. Det är vanligt att de sist upptagna gårdarna och torpen hörde till de först ödelagda när

samhällsutvecklingen ledde till att färre och färre personer livnärde sig på landsbygdens näringar.

Skogsnäringar

Nybyggarna hade skogen som betesmark, för virkesuttag, jakt och fiske, och för att bränna tjära, kola och tillverka pottaska för att tjäna extra pengar vid sidan av det ordinarie jordbruksarbetet. Vattendragen har använts för flottning i samband med avverkning i större skala. Kolning och tjärbränning upphörde i stort sett i samband med krigsslutet 1945.

Skogsnäringar finns kvar än i dag, även om det diversifierade skogsanvändandet med flottning, kolning och tjärbränning har upphört och ersatts med mer storskaligt skogsbruk som har en annan brukningsteknik än tidigare.

Gruvnäringen

Prospekteringar efter malm har förekommit inom stora delar av Västerbotten. Regelrätta gruvor har tagits upp inom främst Skellefteåfältet och i fjällkedjan.

Kommunikationsstråk

Kommunikationsstråk har funnits sedan stenålder, ofta utefter vattendragen. I det samiska landskapet skapades flera nya flyttstråk mellan renarnas betesplatser. Stigar anlades mellan nybyggen och småbruk, ofta på fast mark över berg mellan dalgångar. För skogsarbetare anlades särskilda cykelvägar. Bilvägar är ett sent inslag. Körvägar med släde eller vagn fanns förr som bl.a. kyrkvägar.

Kulturmiljövärden

Utredningsområdet Vargträsk saknar kända kulturmiljövärden enligt det underlagsmaterial som studerats för denna kulturmiljöanalys. Kända miljöer och objekt finns på sådana avstånd från utredningsområdet att de inte berörs alls av vindkraftsplaneringen.

Kulturmiljövärden som inte berörs

Närmaste riksintresse för kulturmiljövärden är AC 27; Örträsk by och jordbrukslandskap i område med lämningar efter både förhistorisk fångstkultur och samiska bosättningar (Länsstyrelsen 1991). Detta riksintresse är beläget ca 1,5 mil SÖ om utredningsområdet för vindkraftverk enligt fig. 1.

Närmast utvärderade miljöer i Länsstyrelsens program för bevarande av odlingslandskapets kulturmiljövärden finns i Örträsk, 1,5-2 mil SÖ om utredningsområdet (Länsstyrelsen 1993 och 2004).

Speciella s.k. fornvårdsobjekt är platser i länet där fornminnen lyfts fram för besökare genom skyltar på platsen och/eller speciell markskötsel i länsstyrelsens regi. I Lycksele finns nio och i Åsele fyra sådana (Länsstyrelsen 1999), varav inget i närheten av Vargträsk. De närmast belägna är fångstgropar vid Baksjön i Åsele kommun (nr 145), ca 7 km SV om utredningsområdet. Fornvårdsobjekt finns även i riksintresset vid Örträsk (AC 27); härdar (objekt nr 127) och fångstgropar (objekt nr 152).

Värdefulla vägmiljöer har utvärderats i länet, varav 12 i Lycksele kommun och 11 i Åsele kommun (Länsstyrelsen m.fl. 2001). Den närmast belägna finns i Baksjöleden 4-5 km SV om utredningsområdet för vindkraft.

En särskild inventering av värdefulla broar i Västerbottens län visar att ett 70-tal sådana har utvärderats, varav Lycksele har tre (Länsstyrelsen 1995). Den närmast belägna finns över Bredträskbäcken vid Vänjaurträsk, ca 8 km NÖ om utredningsområdet.

Riksantikvarieämbetets fornminnesinventering för den ekonomiska kartan berörde ett större område kring Vargträsk år 1977, varvid inga fornlämningar eller andra kulturlämningar registrerades i utredningsområdet (FMIS). Gert Magnusson vid Riksantikvarieämbetets fornminnesinventering granskade enstaka fornlämningar och några andra kulturlämningar vid Vargträsket (i nordöstra delen av fig. 1) och vid Vargträskets stränder utanför och Ö om kartbilden. Här registrerades förhistoriska boplatser och en plats som troligen varit ett samiskt viste. Vid samma inventering registrerades även förhistoriska boplatser vid Rödingträsket S om utredningsområdet och fångstgropar vid Baksjön SV om utredningsområdet. Fornlämningarnas nivåer i dalgångarna ligger här i regel mellan 300 och 350 m ö.h.

Projektet Skog och Historia har inte berört utredningsområdet enligt fig. 1 (se fig. 2).

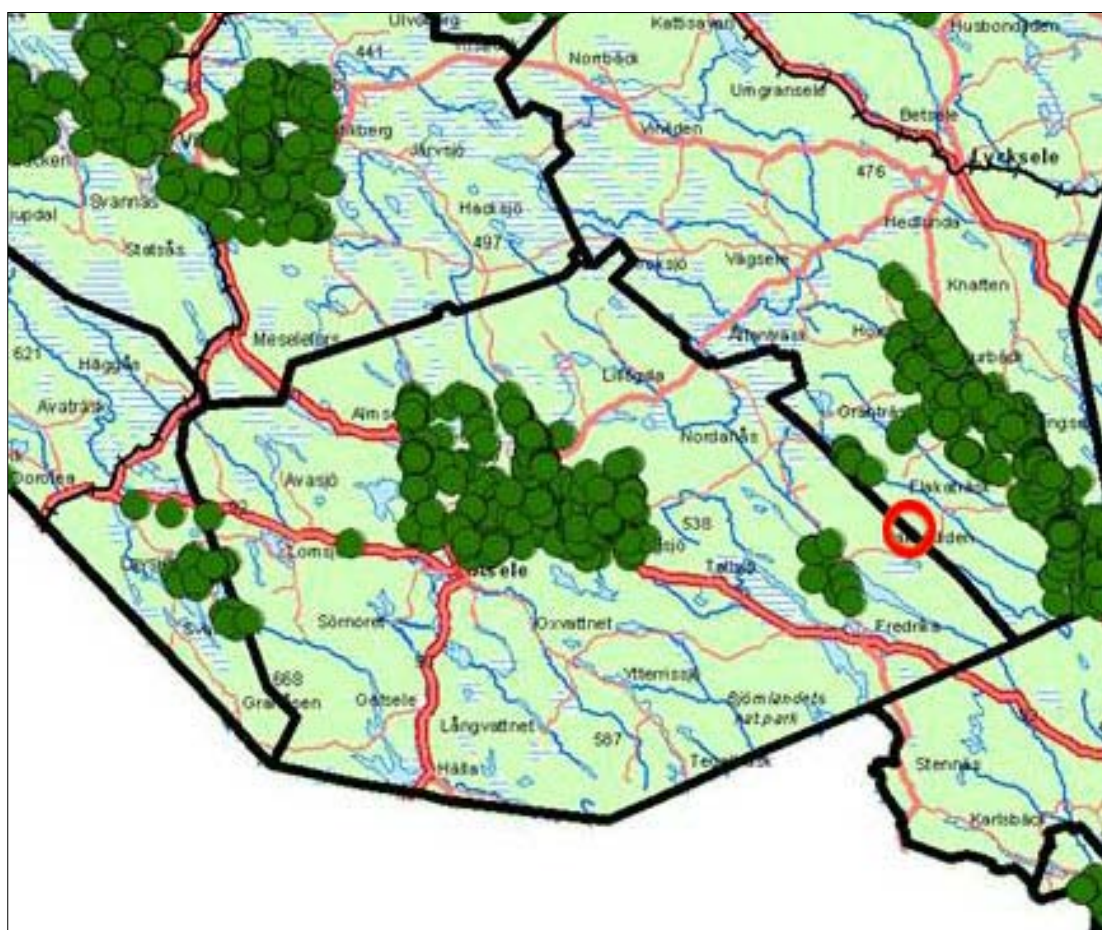


Fig. 2. Del av karta över Västerbottens län med redovisning av var projektet Skog & Historia har utfört inventeringar i fält. Kartan tillhandahållen av Västerbottens museum. Med en röd ring redovisas läget för planerade vindkraftverk vid Vargträsk.

I samband med ett särskilt projekt om det samiska traditionslandskapet inom Lycksele kommun utfördes inventeringar, varvid bl.a. ett stenröse (gränsröse?) registrerades på Storliden ca 1 km Ö om Vargträsket (Rydström 2001). Stenröset, 4,3 x 2,5 m stort och beläget nära krönpartiet av berget Storliden (ca 470 m ö.h.), skall enligt en tradition vara en grav, men anses alternativt ha karaktär av gränsmarkering, kanske efter ett lappskatteländ (FMIS, nr 108 i Örträsk socken).

Vid en särskild arkeologisk utredning av Västerbottens museum år 2008 registrerades två fångstgropar ca 2-3 km V om utredningsområdet (Granholt och Smeds 2008). Dessa bedöms som fasta fornlämningar och befinner sig ca 450 m ö.h. (FMIS, nr 243 och nr 244 i Fredrika socken). Vid samma arkeologiska utredning registrerades tre sentida kulturlämningar inom ett 4,8 x 3,5 km stort område inom vilket Vindkompaniet AB planerar vindkraftverk (Stor-Rotliden i Fredrika socken, Åsele kommun). Dessa bedöms inte som fasta fornlämningar (FMIS, nr 240, 241 och 242 i Fredrika socken).

Historiska kartor och litteratur

Historiska kartor

Översiktliga kartor över lappskatteländ har inte studerats för denna kulturmiljöanalys. Geddas karta från 1671 över Umeå lappmark är omnämnd och delvis avbildad i flera skrifter. Gränserna mellan lappskatteländen är utritade mycket schematiskt och ungefärligt. De har också ändrats genom åren. Här kan konstateras att gränsen mellan lappskatteländen Mårdberget och Lögdträsklandet möjligen gick genom utredningsområdet (se vidare fig. 3 och fig. 4).

Laga skifteskartan för Vargträsk från år 1893 berör endast det östligaste skiftet i utredningsområdet, inom vilket inga turbiner planeras enligt fig. 1. Inga speciella objekt finns karterade utöver skogsmark. Väster om gränsen vidtar en kronopark, som inte karterades för laga skifte.

Generalstabskartan "55. Fredrika" från år 1920 redovisar skogs- och myrmark i utredningsområdet och att en stig har gått igenom området mellan Vargträsk och Baksjöleden. Stigen från Vargträsk passerade Fällan enligt fig. 1 och fortsatte på södra sidan av Väster-Kvarntjärn över Tattarliden och mellan T7 och T 14 på fig. 1 (d.v.s. även mellan T 8 och T 15 och mellan T 9 och T 15). Utöver stigen redovisar generalstabskartan endast skog och myrar i utredningsområdet.

Den ekonomiska kartan "21 I 4-5 e-f" från 1978 saknar indikationer på kulturlämningar i utredningsområdet utöver naturnamn. Även den redovisar skogs- och myrmark i utredningsområdet. Stigen enligt generalstabskartan finns inte kvar. De två tjärnarna i utredningsområdet heter Väster-Kvarntjärnen och Mitti-Kvarntjärnen. Bäckarna från dem rinner ihop till Kvarnbäcken. Till samma vattensystem hör Ytter-Kvarntjärnen, som förbinds med Kvarnbäcken av Hästträparbäcken. Mellan Hästträparbäcken och Mitti-Kvarntjärnen planeras T 21 på höjden Kvällsmålsleden. Dessa namn indikerar kulturhistoriska aktiviteter, men inte nödvändigtvis speciella lämningar i utredningsområdet. Troligen låg kvarnar vid Kvarnbäcken längre nedströms. Var de än låg berörs de knappast av vindkraftsplaneringen eftersom inga turbinplatser planeras vid bäckar enligt fig. 1 och för att skogsbilvägar redan finns över bäckarna.

Den ekonomiska kartan visar även att inga skogsbilvägar hade anlagts år 1978 i utredningsområdet. Vidare ser man på kartan att bägge Kvarntjärnarnas stränder i utredningsområdet består av myrmark.

Litteratur

O. P. Pettersson skrev "Byn Vargträsk historia" år 1934. Han konstaterar i en inledande sammanfattning att trakten "varit ett vidsträckt lappskatteländ", att "den lapp som bodde där när den första nybyggaren slog sig ned hade sitt viste ned kåta, mjölkvall m.m. vid sjöns norra sida, och sitt offerställe på en udde i Stora Alskasjön". Nybyggaren, från Finland, "fiskade, jagade och svedde fällor (i mängd) till åker". Svedjebruket skall enligt O. P. Pettersson särskilt ha berört bergssluttningar S om Vargträsket. Han lägger till att "i Örträsk socken torde finnas ett större antal fällor än i någon annan socken i Västerbottens län" (s 17). Flera sådana fällor (fällor = svedjeländ) omnämns kring Vargträsket. Han kommenterar även avvitrningen som år 1881 innebar att delar av byns gamla områden "bortskars", varvid "de avskurna områdena utlades till kronopark. De slätterlägenheter, som hade kommit inom kronans markområden skulle byns bönder få behålla nyttjanderätt till en viss tid, men skogen på de avskilda områdena hade bönderna ingen rätt att på ringaste sätt ofreda" (s 27f).

Ossian Egerbladhs uppsats "Nybyggarna i Vargträsk" (1966) är en kommenterad uppföljning av O. P. Petterssons studie från 1934. Vargträsket ingick i Mårdbergets lappskatteländ (s 90f), som möjligen hade en västlig gräns genom utredningsområdet (fig. 3). Enligt Egerbladhs upptogs nybygget Vargträsk år 1761 (s 92). Väster om Vargträsket fanns ängsmarker och en bäck lämplig för en skvaltkvarn (s 93).

Harry Bringlöfs och Paul Karlssons bok "Vargträsk by" (1983) är den mest utförliga av de skrifter som publicerats om Vargträsk. I boken framhålls bl.a. skogslandets resurser, framför allt som betesmark sommartid för kor, får och hästar. Får och hästar fördes till avlägset belägna betesmarker, där getare hade dem under viss uppsikt. Getaren kunde på någon plats bygga sig en koja. Även myrslätter beskrivs och att särskilda slätterkojor byggdes på platser långt från byn. Boken har dock inga konkreta exempel på aktiviteter eller lämningar inom utredningsområdet för vindkraftverk.

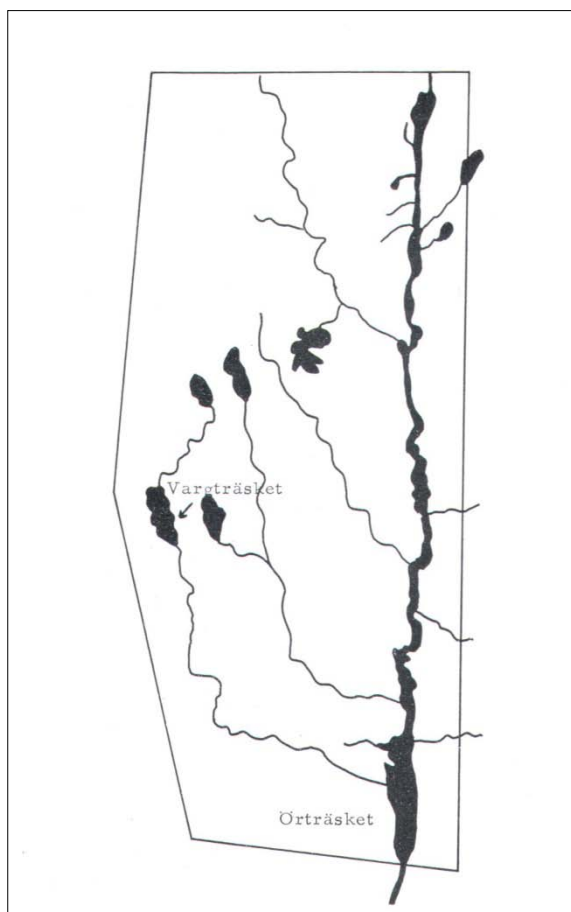


Fig. 3. Schematisk redovisning av Mårdbergets lappskatteland efter 1671 års karta över Umeå Lappmark av Jonas Persson Gedda. Efter Egerbladh 1966 s 91. Vargträsket visas med en pil. Därifrån rinner Vargån ner till Örträsket. Jfr fig. 4.

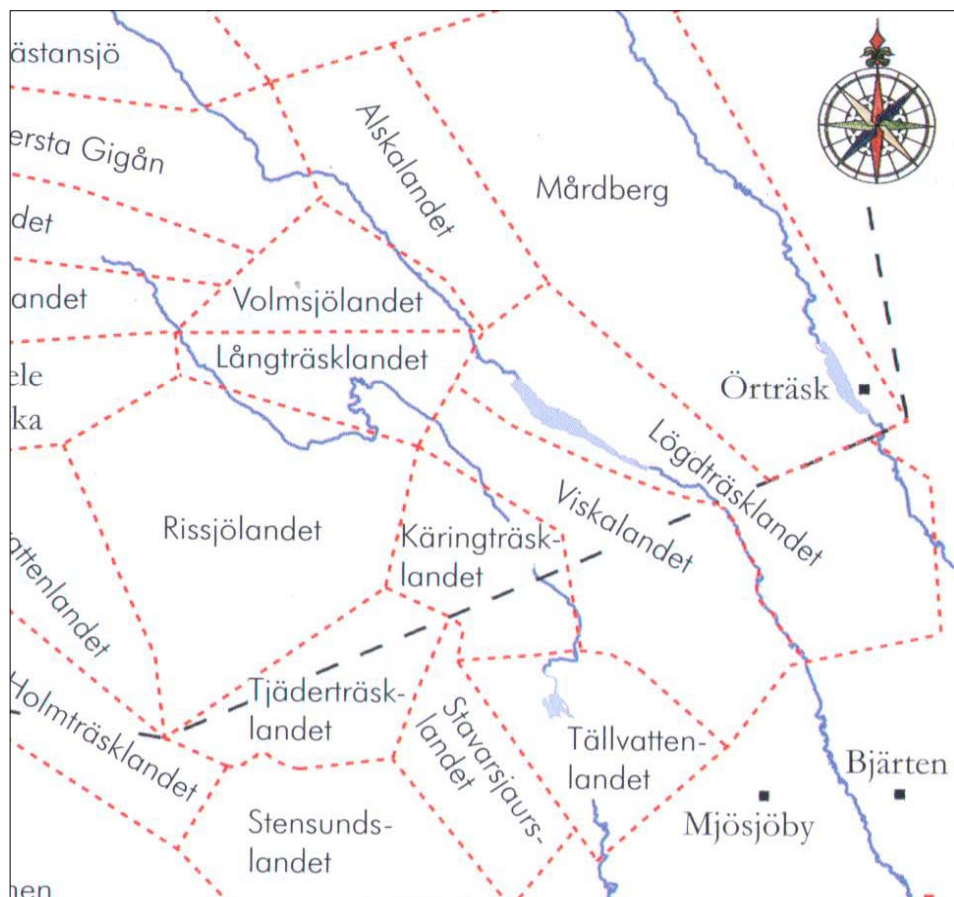


Fig. 4. Schematisk redovisning av lappskatteland enligt Geddas karta från 1671. Efter Norstedt & Norstedt 2007, s 9. Gränserna är ungefärliga.

Möjligen gick gränsen mellan Mårdberg och Lögdräsklandet över utredningsområdet för vindkraft vid Vargträsk.

Analys utredningsområdets kulturhistoria

Inga särskilt värdefulla kulturmiljöer finns utvärderade i utredningsområdet eller i dess närmaste omgivning. Inga indikationer finns som tyder på att hittills okända miljöer kan komma att identifieras av betydelse för vindkraftsplaneringen i eller nära utredningsområdet.

Inga kända fornlämningar eller andra kulturlämningar är registrerade i utredningsområdet. Om något sådant hittills okänt objekt påträffas i utredningsområdet är det troligt att den fortsatta vindkraftsplaneringen inte påverkas annat än marginellt.

Landskapets topografi och känd kulturhistoria i området tyder på att utredningsområdet har nyttats mycket extensivt genom århundradena på ett sätt som gör sannolikheten liten att karaktäristiska kulturlämningar för regionen förekommer i området annat än möjligen i liten utsträckning. Samer och nybyggare har enligt källorna främst rört sig utefter Vargåns dalgång med fiske som en viktig försörjningsgrund och vid sjöar och vattendrag kring Lögdasjön. Förhistoriska jägare har nyttjat samma dalgångar och haft sina jaktmarker i närområdet.

Två möjliga indikationer på förekommande fornlämningar eller kulturlämningar kan av underlagsmaterialet identifieras i utredningsområdet. Den ena indikationen är att gränser går och har gått genom utredningsområdet, vilka kan ha givit upphov till gränsmarkeringar, kanske efter lapps katteland.

Den andra indikationen är att en vandringsstig mellan byarna Vargträsk och Baksjöleden har övertvärat utredningsområdet i riktning Ö-V. Förutom att stigen möjligen kan finnas kvar kan den även ha givit upphov till kavelbroar över myrar. Kanske även sentida företeelser som t.ex. övernattningskojor för getare och andra skogs- och myrmarksanvändare kan finnas.

Troligen har ingen terrängrekognoscering efter fornlämningar någonsin utförts i utredningsområdet. Riksantikvarieämbetets fornminnesinventering i området 1977 gjordes inom hela kartblad i rikets nät och i den meningen ingick utredningsområdet i det årets inventeringsområde. Anledningen att utredningsområdet då troligtvis inte genomsöktes är att inga fornlämningsindikationer fanns i området och att inga skogsbilvägar ledde in i området, vilka hade kunnat möjliggöra någon stickprovskontroll. Tiden till förfogande för inventeringen, landskapets topografi och kunskapsläget om fornlämnings lokaliserings till främst dalgångarna ledde till att fältrekognosceringen sannolikt koncentrerades till andra delar av de inventerade kartbladen.

Utförda inventeringar efter fornminnesinventeringen 1977 visar att intressanta kompletteringar kan göras vid nya inventeringar, men även att inventeringar i höglänta områden som utredningsområdet Vargträsk kan resultera i att inga lämningar hittas. Av speciellt intresse för utredningsområdet är att enstaka lämningar har hittats i höglänt terräng mellan dalgångar i närheten av utredningsområdet (stenröset raä-nr 108 i Örträsk socken och fångstgroparna raä-nr 243 och 244 i Fredrika socken) och att en särskild arkeologisk utredning enligt KML har utförts för närliggande Stor-Rotliden i Fredrika socken utan att någon fornlämning eller annan kulturlämning påträffades där turbinplatser och tillhörande infrastruktur planeras. Tre sentida kulturlämningar efter odlingsförsök

och övernattningskoja påträffades, vilka alla är lokaliserade till platser som enligt kartor i inventeringsrapporten inte berörs. Den slutsats som kan dras av detta är att områden som Stor-Rotliden och utredningsområdet Vargträsk i huvudsak saknar lämningar.

Behov av inventeringar/ärkeologiska utredningar

Någon översiktlig inventering som underlag till var turbinplatser lämpligen placeras ur kulturmiljösynpunkt behövs inte. Gällande förslag (fig. 1) ser bra ut ur kulturmiljösynpunkt.

En mer noggrann inventering, inriktad på planerade turbinplatser och tillhörande anläggningar inklusive infrastruktur, kan övervägas med hänsyn till vad som framkommit om lapps katteland, vägen/stigen mellan Vargträsk och Baksjölid och förekommande enstaka fångstgropar i närheten. Även om möjligheterna bedöms som små att påträffa kulturlämningar av betydelse för vindkraftsplaneringen kan man konstatera att det är svårt att med kartor (och informanter) välja ut delområden som är mer motiverade att göra inventering i än andra delområden i utredningsområdet.

Referenser jämte förkortningar

Bergsstaten 2009: Arkivhandlingar och muntliga upplysningar vid kontoret i Luleå, bl.a. kartor som visar var inmutningar och/eller projekteringar har utförts.

Bringlöf, Harry & Karlsson, Paul 1983. *Vargträsk by 1761-1983. Historisk över en by i Västerbottens inland*. Författares bokmaskin. Stockholm.

Egerbladh, Ossian 1966: *Nybyggarna i Vargträsk*. I tidskriften *Västerbotten*, s 90-99. Umeå.

FMIS: Riksantikvarieämbetet, fornminnesregistret. FMIS är en förkortning av FornMinnesInformationsSystem. Finns sökbart på <http://www.raa.se/cms/fornsok/start.html>.

Granholm, Nina & Smeds, Ronny 2008: Arkeologisk utredning. Med anledning av planerade vindkraftverk på Stor-Rotliden samt kraftledningsbygge i Åsele kommun, kraftledningsbygge vid Tuggens kraftstation i Lycksele kommun, samt utmärkning av fångstgropar vid Örån i Lycksele kommun. Västerbottens museum. Arkeologisk rapport. Dnr 500/08.

Hedström, Jan-Olof 2000: *Gruvorna i norra Sverige genom tiderna. I: I: Från Nasafjäll till Olden. Subarktisk gruvhantering med fokus på Västerbottensfjällen*. Red. Kenneth Awebro och Lennart Klang. Jernkontorets bergshistoriska utskott H 70.

Häggström, Nils 1960: *Övervattningsmetodernas geografiska utbredning i Västerbottens län 1830-1879 med speciell hänsyn till Lycksele socken*. Uppsala universitet.

KML: Kulturminneslagen. Utfärdad den 30 juni 1988. Trädde i kraft den 1 januari 1989. Svensk författningssamling 1988:950.

Lantmäteriverket. Historiska kartor. Finns sökbara på <http://www.lantmateriet.se>. Här avses ekonomiska kartor, generalstabskartor och laga skifteskartor.

Lycksele kommun 1988: Kulturminnesvårdsprogram för Lycksele kommun.

Länsstyrelsen 1991: *Västerbotten genom tiderna. Del 1. Kulturmiljöer av riksintresse i Västerbottens län*. Länsstyrelsen i Västerbottens län. Meddelande 2 1991.

Länsstyrelsen 1993: *Det värdefulla odlingslandskapet*. Program för bevarande av natur- och kulturmiljövärden. Länsstyrelsen i Västerbottens län. Meddelande 2 1993.

Länsstyrelsen 1995: *Broar i Västerbottens län*. En kulturhistorisk inventering. Länsstyrelsen i Västerbottens län. Meddelande 13 1995.

Länsstyrelsen 1999: *Fornvårdsprogram för Västerbottens län*. Länsstyrelsen i Västerbottens län. Meddelande 1 1999.

Länsstyrelsen m.fl. 2001: *Värdefulla vägmiljöer i Norrbottens och Västerbottens län*. I samarbete med Vägverket och länsstyrelsen i Norrbottens län. Länsstyrelsen i Västerbottens län. Meddelande 2 2001.

Länsstyrelsen 2004: *Ängs- och betesmarker i Västerbottens län*. Länsstyrelsen i Västerbottens län. Meddelande 2 2004.

Nordisk Vindkraft AB 2009: <http://www.nordiskvindkraft.se/>. Under fliken projekt återfinns information om bl.a. Vargträsk.

Norstedt, Gudrun & Norstedt Staffan 2007. *Landskapsgränsen mellan Ångermanland, Västerbotten och Åsele lappmark*. Thalassa förlag, Umeå.

Rydström, Gunhild 2001a: Rapport över inventering av det samiska traditionslandskapet, inom Lycksele kommun, Lappland, Västerbottens län. Etapp 3. Rapport nr 7. Skogsmuseet i Lycksele.

Skog och Historia: Registreringar av kulturlämningar i skogsmark. Samarbete mellan bl.a. Skogsstyrelsen och Arbetsförmedlingen.

Västerbottens museum 1988: *Kulturminnesvårdsprogram för Åsele kommun, etapp 1, Miljöer*. Arkivhandling, ej publicerad.

Västerbottens museum 1992: *Åsele kommun, förslag till kulturminnesvårdsprogram*. Arkivhandling, ej publicerad.