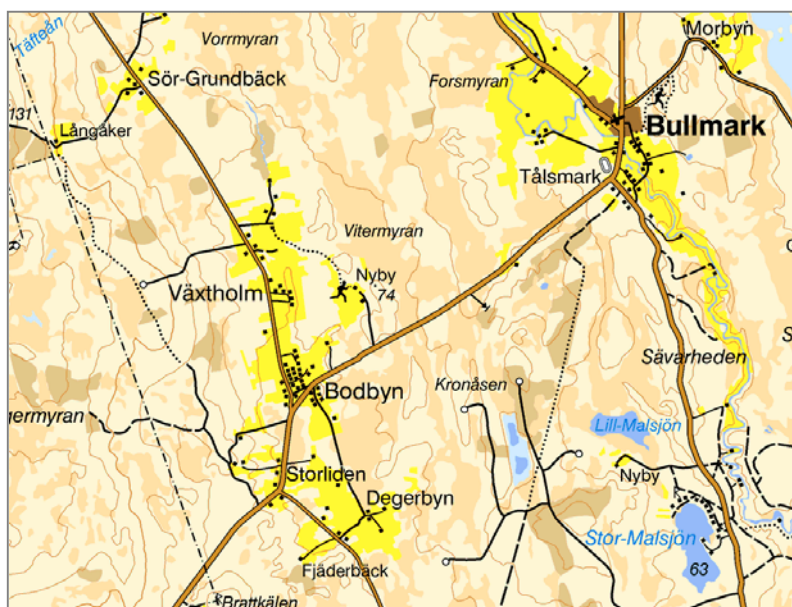


Arkeologisk utredning

fastighet Bodbyn 1:14, Umeå kommun,
Västerbottens län



Västerbottens museum/Uppdragsverksamheten
Jans Heinerud 2006

Innehåll

Inledning

Utredningsområdet

Syfte

Fornlämningsbild

Metod och genomförande

Resultat av utredningen

Administrativa uppgifter

Referenser

Bilagor

Inledning

Med anledning av planarbete för tomtbebyggelse på fastigheten Bodbyn 1:14, Umeå kommun, Västerbottens län har fastighetsföreningen i Bodbyn av Västerbottens museum beställt en arkeologisk utredning av det berörda området. Den arkeologiska utredningen kommer att uppdelas i två etapper, varav den första utfördes i år. Den andra etappen sker under nästa år (2007) (fig. 1).

Anledningen till den arkeologiska utredningen är planområdets närhet till registrerade förhistoriska lämningar, såsom lösfynd samt de ur bosättningssynpunkt bitvis gynnsamma terränglägena. Västerbottens museum genomförde första etappen av den arkeologiska utredningen under en dag, 2006-10-19.

Ansvarig för utredningsuppdraget var r:e antikvarie Jans Heinerud. Fältarbetet utfördes av Jans Heinerud och r:e antikvarie Anders Huggert, Västerbottens museum. Jans Heinerud är även ansvarig för rapport.

Utredningsområdet

Undersökningsområdet är beläget relativt centralt i samhället Bodbyn. Utredningsområdet utgörs av åkermark, idag i vall, belägen ca 55-60 m ö h. Enligt ordsbor har de östra delarna av området tidigare nyttas som potatisåker. Ytan av det totala utredningsområdet uppgår till ca 2 ha, varav 0,6 ha har undersökts i detta skede. Omkring planområdet finns registrerade fyndplatser från stenålder fram till historisk tid (fig. 1).

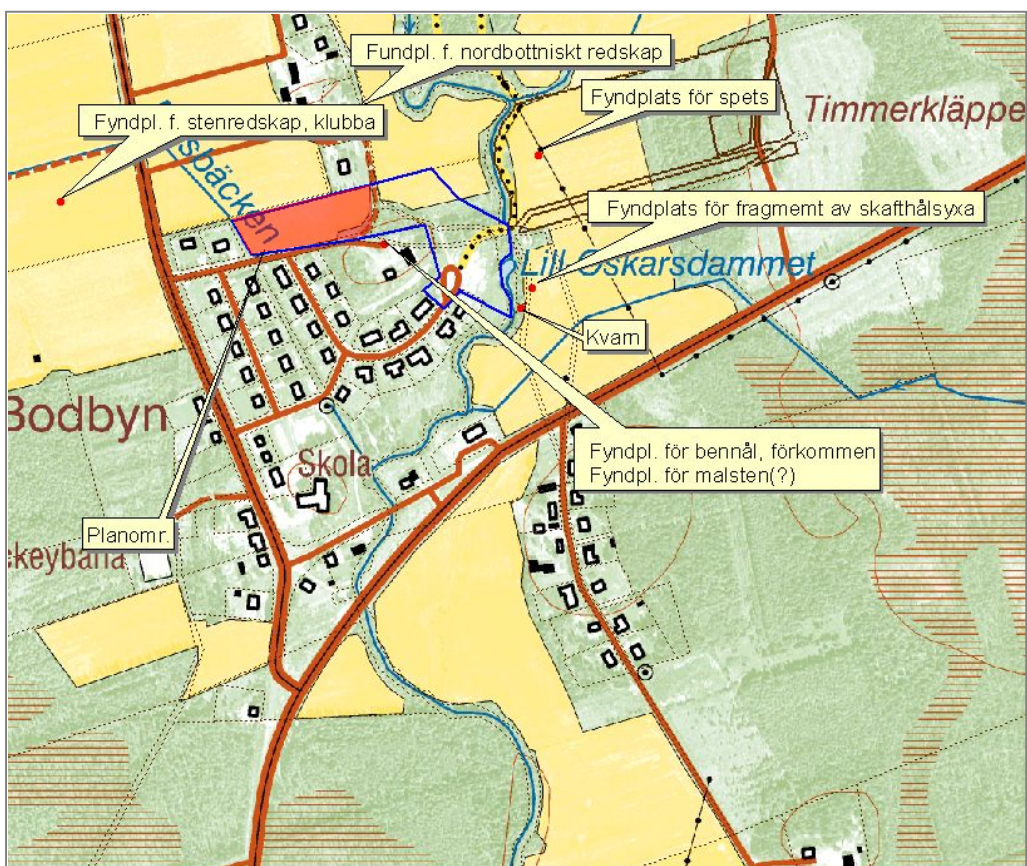


Fig. 1. Karta över utredningsområdet. Blå linje anger det totala området som kommer att utredas, rödskraffering anger det nu aktuella området som undersöktes. Ur fastighetskartan

Syfte

Syftet med den arkeologiska utredningen var att undersöka om oregistrerade forn- och kulturlämningar kommer att beröras av den planerade exploateringen i området.

Fornlämningarsbild

Innan utredningen fanns inga forn- eller övriga kulturhistoriska lämningar registrerade inom undersökningsområdet. De närmast belägna fornlämningarna ligger omedelbart SÖ och NÖ om området och består av fyndplatser för en bennål och malsten (?) resp. en klubba av sten/nätsänke. Fynden av en bennål samt en malsten kan eventuellt tyda på en bosättning, platsens terrängläge är även gynnsamt ur bosättningsynpunkt (fig. 1).

Metod och genomförande

Den arkeologiska utredningen utfördes med hjälp av grävmaskin som upptog schakt på erforderliga platser i området. Utredningen påbörjades med att ta upp ett längre schakt i Ö-V riktning, för att sedan ta upp tvärgående schakt i det område som, ur antikvarisk synvinkel, föreföll mest intressant. Schakten inmättes med hjälp av GPS (fig 2).

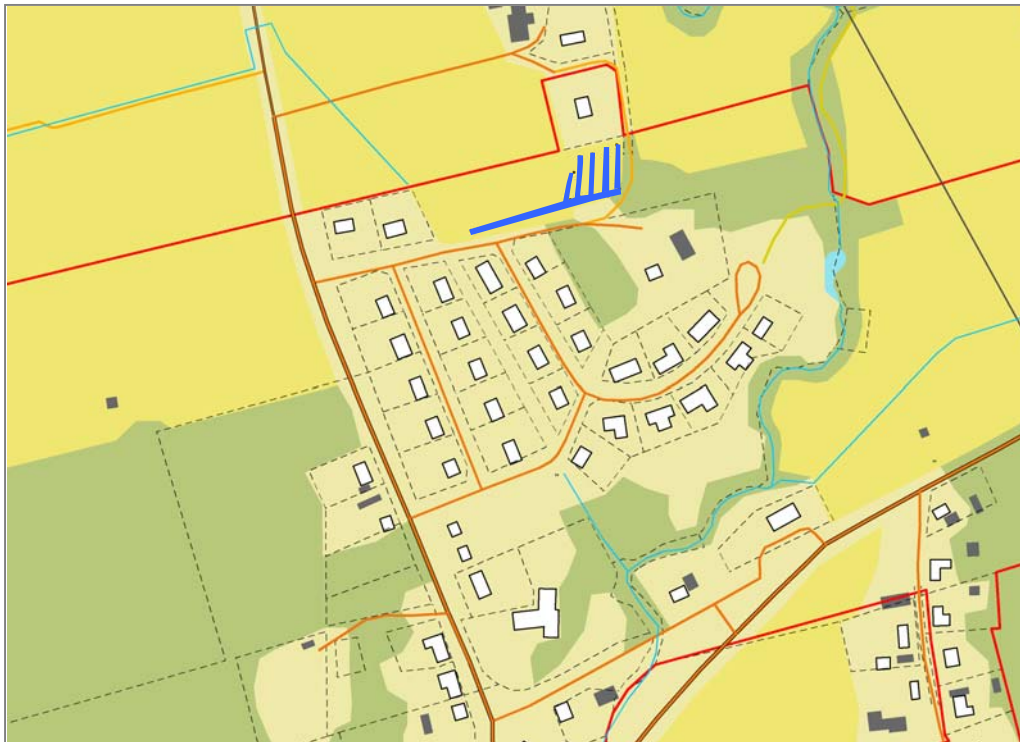


Fig. 2. Karta över schakten som upptogs inom det aktuella utredningsområdet. Ur Fastighetskartan.

Resultat av utredningen

Vid den arkeologiska utredningen framkom inga förhistoriska eller tidig historiska lämningar. Fynd som framkom, såsom glas, spik, plåtbitar, tegel, porslin, mm var alla recenta.

Schakten bestod i allmänhet av ett ca 0,2 – 0,4 m tjockt matjordslager. Inom områdets östra del var matjorden torrare med inblandning av morän. Längre västerut, där terrängen blir lägre, är jorden något fuktigare. Under matjorden vidtog en finsand/mjåla horisont följt av ett lerlager. Även finsand/mjålahorisonten blir fuktigare ju längre västerut man kommer.

Fyndmaterialet

Recenta fynd som glas, spik, plåtbitar, tegel, porslin, mm

Diskussion

I utredningsområdets närhet finns som tidigare nämnts ett flertal fyndplatser från stenålder till historisk tid. Flera av dessa fyndplatser kan dessutom indikera närliggande bosättningar. Den aktuella utredningen påvisade inga forn- eller kulturlämningar. Emellertid gör en kombination av tidigare kända fornlämningar i närområdet samt relativt gynnsamma terränglägen inom den övriga delen av planområdet, att området är fortsatt intressant ur arkeologisk synvinkel.

Administrativa uppgifter

Län, Kommun, Socken: Västerbotten, Umeå socken och kommun.

Ekonomisk karta: 23K 1e

Uppdragsgivare: Fastighetsföreningen i Bodbyn

Uppdragsansvarig: Jans Heinerud, Vbm

Fältarbetspersonal: Jans Heinerud och Anders Huggert, Vbm

Rapportansvarig: Jans Heinerud, Vbm

Förberedelsearbete: 0,5 dv

Fältarbete: 1 dv

Rapport: 1 dv

Utredd yta: ca 0,6 ha

Fotografier: Digitala bilder. Förvaras på Västerbottens museum.

Fynd: Tillvaratogs ej

Referenser

Fornminnesregistret i Västerbottens län

Bilagor

Kontaktkarta/Fotolista

Kontaktkarta



Bild 1



Bild 2



Bild 3



Bild 4



Bild 5



Bild 6



Bild 7



Bild 8



Bild 9



Bild 10



Bild 11

Fotolista

Bild nr	Motiv	Riktning (mot)
1	Översikt över området, innan undersökningen	Ö
2	Översikt över området, innan undersökningen	ÖNÖ
3	Översikt över området, innan undersökningen	NNV
4	Översikt över området, innan undersökningen	NNÖ
5	Schaktgrävning (långschakt)	NV
6	"Långschaktet"	ÖNÖ
7	"Tvärgående" schakt, längst mot Ö	N
8	"Långschaktet" o ett av de tvärgående schakten påbörjas	V
9	Översikt över en del av utredningsområdet	V
10	"Tvärgående" schakt	NNV
11	"Tvärgående" schakt	NV



VÄSTERBOTTENS
MUSEUM

Box 3183, 903 04 Umeå
Telefon 090-17 18 00. Telefax 090-77 90 00.
info@vasterbottensmuseum.se
www.vasterbottensmuseum.se