



ARKEOLOGISK
RAPPORT

RAPPORT

ARKEOLOGISK UNDERSÖKNING

Raä 648:1 Nordmaling sn & kn. Västerbottens län



Berit Andersson 2003

Rapport över arkeologisk undersökning av RAÄ 648:1, Nordmalings sn & kn. Västerbottens län.

Bakgrund

Inom projektet "Kulturarvet i skog och bygd" registreras en mängd olika lämningar, både fornlämningar och kulturlämningar. Det händer även att det påträffas lämningar som är mycket svårförklarade. En sådan lämning registrerades 2001 och erhöll SVS nr 237, vilken efter granskning har erhållit RAÄ nr 648:1. Lämningen utgörs av en rektangulär försänkning i markytan 7 x 4 m med enstaka skärvstenar i mitten. Vid provstick framkommer rikligt med blekjord i lämningen. Inom lokalen finns ytterligare minst en liknande försänkning, RAÄ 648:2.

Platsen har besökts av arkeologer anställda i projektet samt Bosse Jönsson, RAÄ och ingen har sett något liknande, men alla bedömde lämningen som en fornlämning.

Inom projektet "Kulturarvet i skog och bygd" har vi ekonomisk möjlighet att göra mindre undersökningar av enstaka objekt där en arkeologisk undersökning skulle kunna bidra till tolkningen av lämningen. Vid undersökningen deltog anvisade inventerare från Nordmaling och grävningen besöktes även av anvisade inventerare från Vindeln.

Områdesbeskrivning

Platsen ligger nordöst om Torrböle norr om Svartjärn på ca 85 meter över dagens havsnivå. I väster är mindre berg och i öster består marken i huvudsak av sandiga sediment. I närheten har ett flertal skärvstensförekomster samt kokgropar påträffats vid inventering inom projektet Skog och Historia.

Anläggningsbeskrivning

RAÄ 648:1 Boplatz med okänd utsträckning, bestående av 1 husgrund, rektangulär 7 x 4 m (VNV-OSO), med en plan och försänkt botten, intill 0,2 m djup. Vid provstick i botten framkom rikligt med blekjord och i mitten iattogs enstaka skärvstenar.

Syfte

Syftet med undersökningen var att utröna huruvida lämningen var förhistorisk eller ej samt att, om möjligt, avgöra dess funktion.

Metod

Ett fristående koordinatnät upprättades och anläggningen karterades och avvägdes i förhållande till en stubbe med en fixpunkt på 10 meter. Därefter drogs ett 4,3 x 1 meter stort schakt genom anläggningens mitt i nord-sydlig riktning. Schaktet grävdes till ca 5 cm djup. Allt material sållades genom 4 mm sållduk. En profil lades vid X 102,2 / Y 500 - 501 genom den påträffade härden och grävdes till 0,4 meters djup. En längsgående profil grävdes i schaktets östra del vid X 100 - 104,3 / Y 501 till ca 0,4 meters djup. Anläggningen har dokumenterats med plan- och profilritningar samt fotografier. Efter slutförd undersökning återställdes anläggningen. Fyndmaterialet förvaras på Västerbottens museum i väntan på fyndfördelning.

Resultat

I schaktet och i profilen var ett 8 - 10 cm tjockt blekjordslager. I schaktets mitt påträffades en skärvstenskoncentration ca 0,8 meter i diameter bestående av ett fåtal större stenar 0,2 - 0,4 meter stora samt mindre skärvstenar. I anslutning till stenarna var ett rödbränt område. Väster om skärvstenskoncentrationen framkom 34 små kvartsavslag samt ett svart slaggliknande material. Inget säkert kol för ¹⁴C analys påträffades. I den längsgående profilen kunde ingen tydlig vall iaktas, i profilens norra del är en rotvälta vilken försvårar tolkningen. I anslutning till skärvstenskoncentrationen var områden med mörkröd skenhälla i den längsgående profilen. Det svarta, slaggliknande materialet bedömdes av Gabriel Runeby vara rester från någon del i

smidesprocessen. På förslag från Gabriel Runeby insändes materialet till GAL, geoarkeologiska laboratoriet för okulär analys. Enligt denna analys kan samtliga stycken av det analyserade materialet relateras till järnhantering och utgör rester från smidesprocessen i form av delar av en smidesskälla (se bilaga).

Diskussion

Den begränsade undersökningen visar att anläggningen kan vara förhistorisk. Detta antagande baseras främst på fynden av kvartsavslag samt den kraftiga blekjordsbildningen. Då inget säkert kol påträffades finns ingen ¹⁴C datering. Fyndet av den fragmenterade smidesskällan gör att lämningen bör vara anlagd tidigast under järnålder, dess främre gräns är svår att avgöra. Dock talar den kraftiga blekjordsbildningen emot en datering till nyare tid. Kvarts som råmaterial till stenverktyg har använts från äldsta stenålder och fram till järnålder vilket gör att detta inte kan användas i ett dateringsförsök. Enligt Gabriel Runeby krävs det ett mörkt utrymme vid smidet för att kunna avgöra färgen på järnet, vilket innebär att det borde ha varit någon typ av byggnad över den undersökta svackan. En arkeologisk undersökning av hela anläggningen kanske skulle bringa klarhet i anläggningens ålder och funktion.

Administrativa uppgifter

Objekt:	RAÄ 648:I, Nordmaling sn
Vbm dnr:	299/02
Lst dnr:	220-11659-2002
Ekonomisk karta:	20J 4h
Fastighet:	Torrböle 1:14
Position:	1687924/7073619 Rikets nät
Grävningsledare:	Berit Andersson, Benedict Alexander
Övrig personal:	Lars-Erik Berg, Stig-Åke Essner, Kent-Göran Andersson
Undersökningsperiod:	2002-09-05 – 2002-09-06
Koordinatsystem:	Fristående

Fotodokumentation vid arkeologisk undersökning av RAÄ 648:1 Nordmalings sn



1. Schaktet avtorvat, foto från S



2. Utgrävning av det 4,3 x 1m stora schaktet, foto från SÖ



3. Härden framrensad, foto från S



4. Profil av härden, foto från S



5. Norra delen av den längsgående profilen, foto från väster



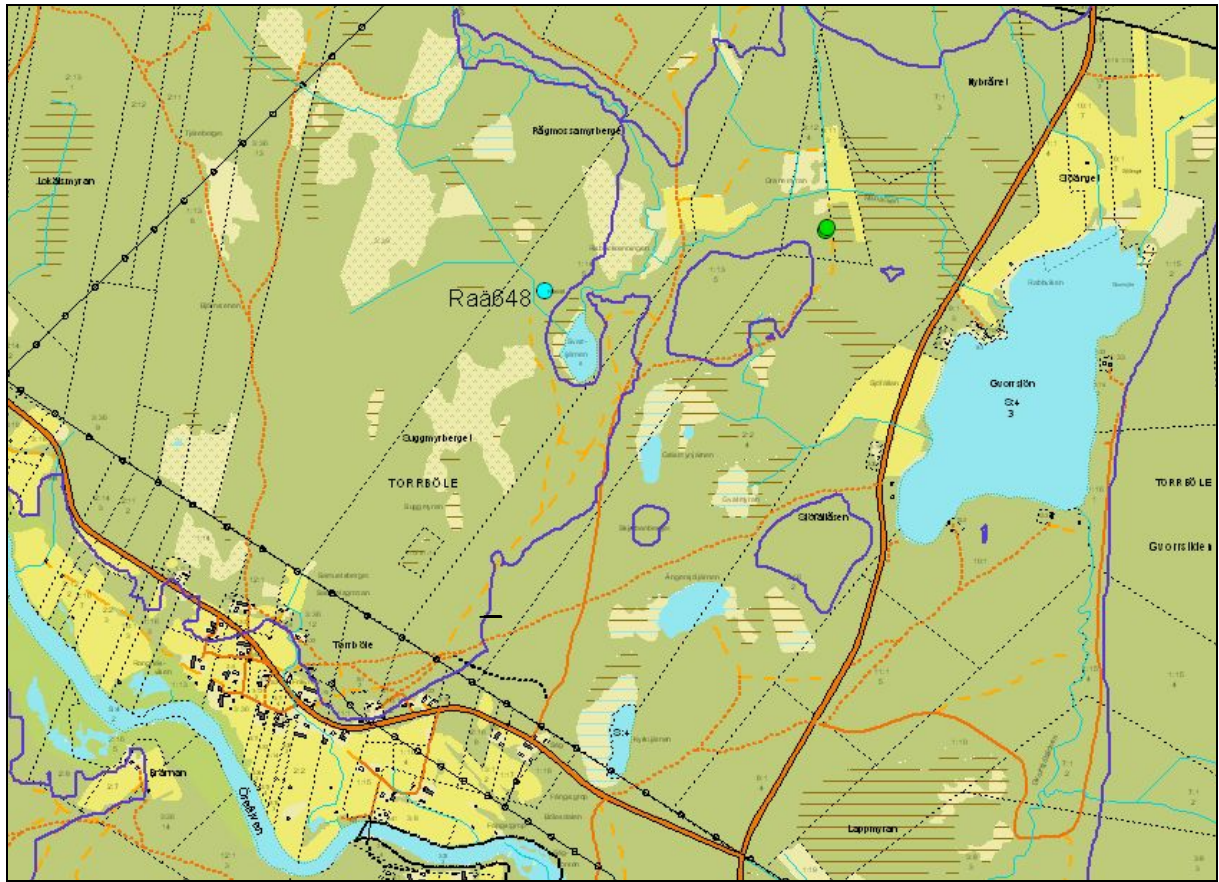
6. Södra delen av den längsgående profilen, foto från V

Fotolista RAÄ 648:1 Nordmaling sn

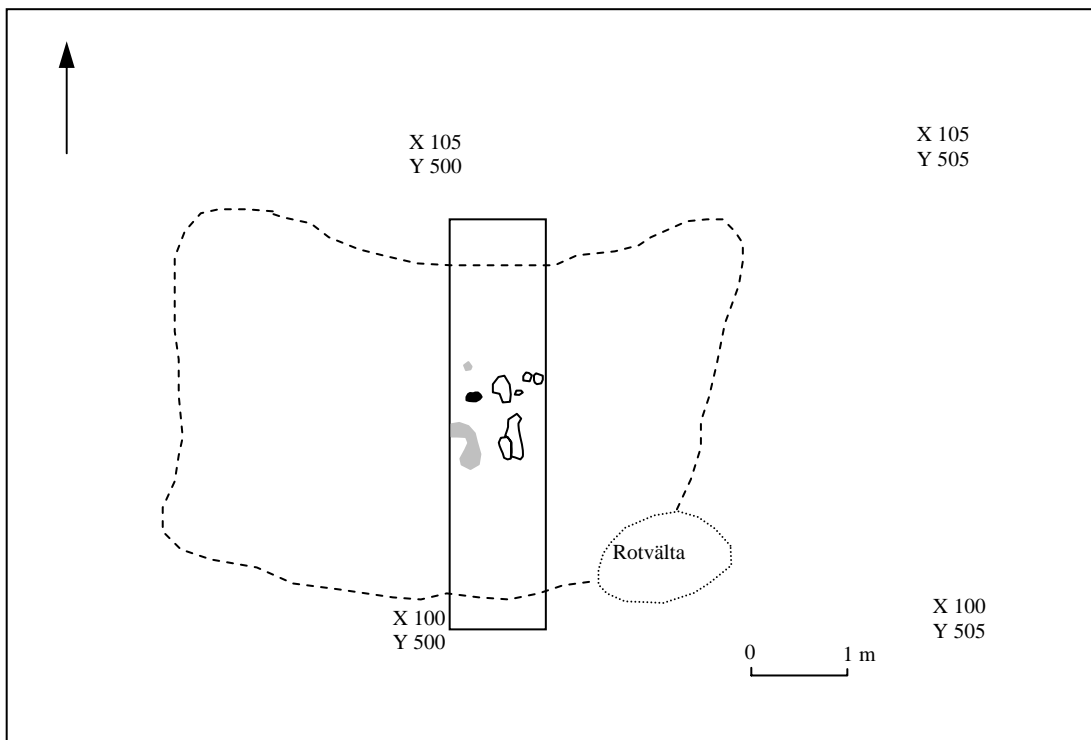
1. Avtorvning av schaktet, foto från V
2. Avtorvning av schaktet, foto från V
3. Avtorvning av schaktet, foto från NV
4. Schaktet avtorvat, från SV
5. Arbetsbild, Rn 1, från SV
6. Framrensning av härd, från Ö
7. Arbetsbild, Rn 1, från SV
8. Arbetsbild, Rn 1, från V
9. Sällning av material, från V
10. Framrensning av härd, från SV
11. Framrensning av härd, från Ö
12. Avvägning av anläggning, från V
13. Arbetsbild, södra vällen, från Ö
14. Rensningsnivå 1, från S
15. Framrensad härd, från Ö
16. Framrensad härd, från S
17. Framrensad härd, från SV
18. Framrensad härd, från SÖ
19. Framrensad härd, från S
20. Profil X 102,25 / Y 500 – 501, från S
21. Profil X 102,25 / Y 500 – 501, från S
22. Profil X 103 – 104,3 / Y 501, från V
23. Profil X 100 – 102 / Y 501, från V
24. Nedgrävning av profil, från NV
25. Nedgrävning av profil, från SV
26. Fotograferade besökare från Vindeln
27. Fotograferade besökare från Vindeln
28. Svart slaggliknande material vid X 102,5 / Y 500, 2 – 500,3
29. Svart slaggliknande material vid X 102,5 / Y 500, 2 – 500,3
30. Svart slaggliknande material vid X 102,5 / Y 500, 2 – 500,3

Fyndlista RAÄ 648:1, Nordmalings sn

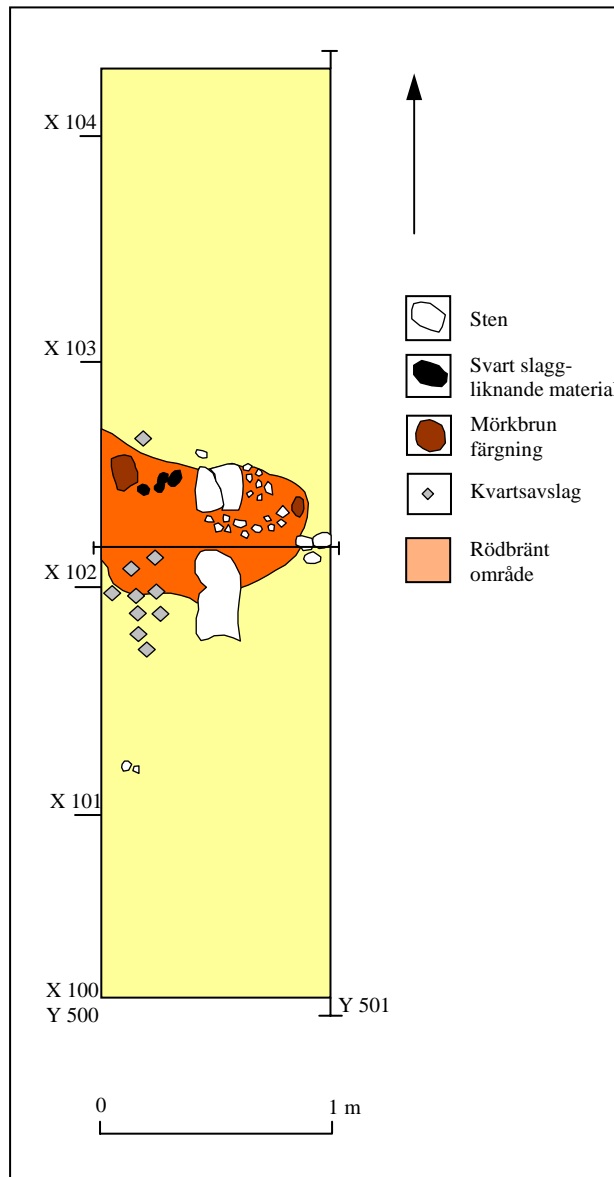
<u>Koordinater</u>	<u>Djup</u>	<u>Material</u>	<u>Antal</u>	<u>Vikt</u>
X 101 / Y 500 NV	0-2 cm	Kvartsavslag	5 st	ca 1 gr
X 101,75 / Y 500,19	0-2 cm	Kvartsavslag	1 st	> 1 gr
X 101,81 / Y 500,15	0-2 cm	Kvartsavslag	1 st	1 gr
X 101,88 / Y 500,5	0-2 cm	Kvartsavslag	1 st	> 1 gr
X 101,89 / Y 500,25	0-2 cm	Kvartsavslag	1 st	> 1 gr
X 101,91 / Y 500,14	0-2 cm	Kvartsavslag	1 st	> 1 gr
X 101,91 / Y 500,24	0-2 cm	Kvartsavslag	1 st	> 1 gr
X 101,97 / Y 500,16	0-2 cm	Kvartsavslag	1 st	2 gr
X 101,99 / Y 500,02	0-2 cm	Kvartsavslag	1 st	> 1 gr
X 102 / Y 500 SV	0-2 cm	Kvartsavslag	4 st	> 1 gr
X 102 / Y 500	3-5 cm	Kvartsavslag	4 st	2 gr
X 102 / Y 500 SV	3-5 cm	Kvartsavslag	3 st	2 gr
X 102 / Y 500 NV	0-2 cm	Kvartsavslag	4 st	> 1 gr
X 102 / Y 500 NV	3-5 cm	Kvartsavslag	2 st	> 1 gr
X 102 / Y 500,23	0-2 cm	Kvartsavslag	1 st	1 gr
X 102,1 / Y 500,02	i torven	Kvartsavslag	1 st	1 gr
X 102,1 / Y 500,12	0-2 cm	Kvartsavslag	1 st	2 gr
X 102,16 / Y 500,22	0-2 cm	Kvartsavslag	1 st	> 1 gr
X 102,45 / Y 500,18	0-2 cm	Svart slaggliknande material	1 fragm	4 gr
X 102,47 / Y 500,26	0-2 cm	Svart slaggliknande material	1 fragm	22 gr
X 102,5 / Y 500,32	3-5 cm	Svart slaggliknande material	5 fragm	90 gr



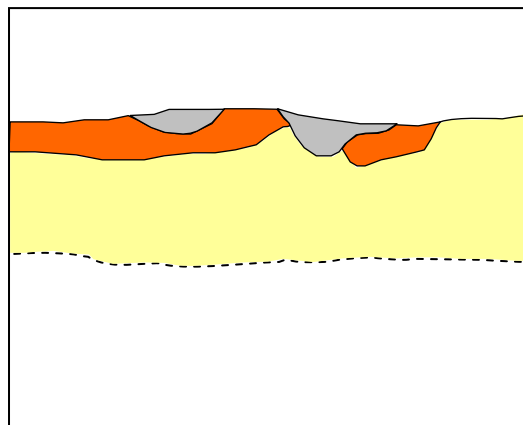
Översiktskarta med Torrböle by, Öreälv samt lokalen Raä 648, Nordmaling sn. med 85 meters kurvan markerad. Skala 1:20 000



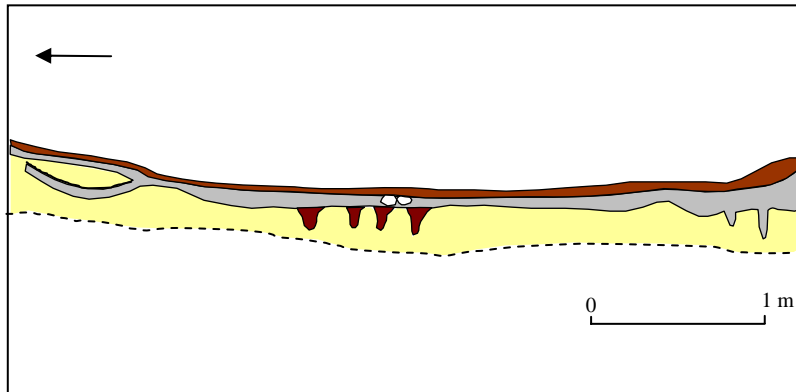
Plan över RAÄ 648:1 Nordmaling sn, med den försänkta ytan, undersökningsschaktet innehållande hårdstenar, område med kvartsavslag samt fynd av ett svart, sintrat material.



RAÄ 648:1. Plan över schaktet genom anläggningens mitt med skärvstenar, rödfärgning, slaggliknande material samt kvartsavslag.



RAÄ 648:1, profil vid X 102,25 / Y 500 – 501 från söder.

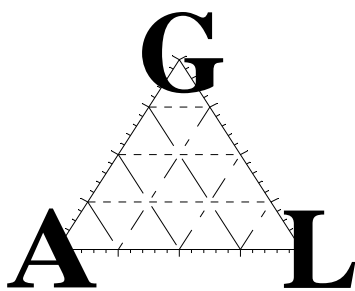


RAÄ 648:1, Profilritning av schaktets östra sida. I mitten är skenhälla under skärvstenarna. I norr är en rotvälta.

GEOARKEOLOGI

Okulär bedömning av slagg

RAÄ 648:1
Nordmalings sn
Västerbottens län



Geoarkeologiskt Laboratorium

Analysrapport nummer 5-2003

Avdelningen för arkeologiska undersökningar
UV GAL

Lena Grandin

Inledning

På uppdrag av Berit Andersson, Västerbottens museum, har Geoarkeologiskt Laboratorium (GAL) granskat ett slagglignande material från RAÄ 648:1, Nordmalings sn, Västerbottens län. Materialet påträffades i anslutning till en skärvstenskoncentration/härd och hela anläggningen består av en rektangulär svacka som kan vara någon typ av boplatsvall. Den arkeologiska undersökningen utfördes inom projektet Skog och Historia under sommaren 2002.

Metod

Materialet har undersökts okulärt och under stereolupp. Ett av fragmenten har delats så att en färsk snittyta kunnat studeras.

Resultat

De sju fragmenten, med en sammanlagd vikt på 116 gram, är av samma karaktär. Fem av dem kan dessutom sättas ihop till ett nära skålformat stycke, som möjligen är cirkel- eller ovalformat i plan. Styckena är huvudsakligen tunna och varierar kring 1 cm i tjocklek. Undersidan innehåller sandigt och grusigt material. Översidan består av gråsvart, något porös slagg som är magnetisk till starkt magnetisk. Slaggen har smält fast i kontaktytan med det sandiga och grusiga materialet.

I det delade fragment framkommer de två skikten ännu tydligare. Slaggen på ovansidan förefaller vara homogen. Eftersom slaggen är magnetisk eftersöktes inneslutet metalliskt järn. Sådant kunde dock inte observeras vare sig med blotta ögat eller i stereoluppens förstoring. Troligen är stycket mangetiskt på grund av innehåll av magnetit, vilket är ett vanligt mineral i smidesslagger.

Samtliga stycken kan relateras till järnhantering och utgör rester från smidesprocessen i form av delar av en smidesskålla.