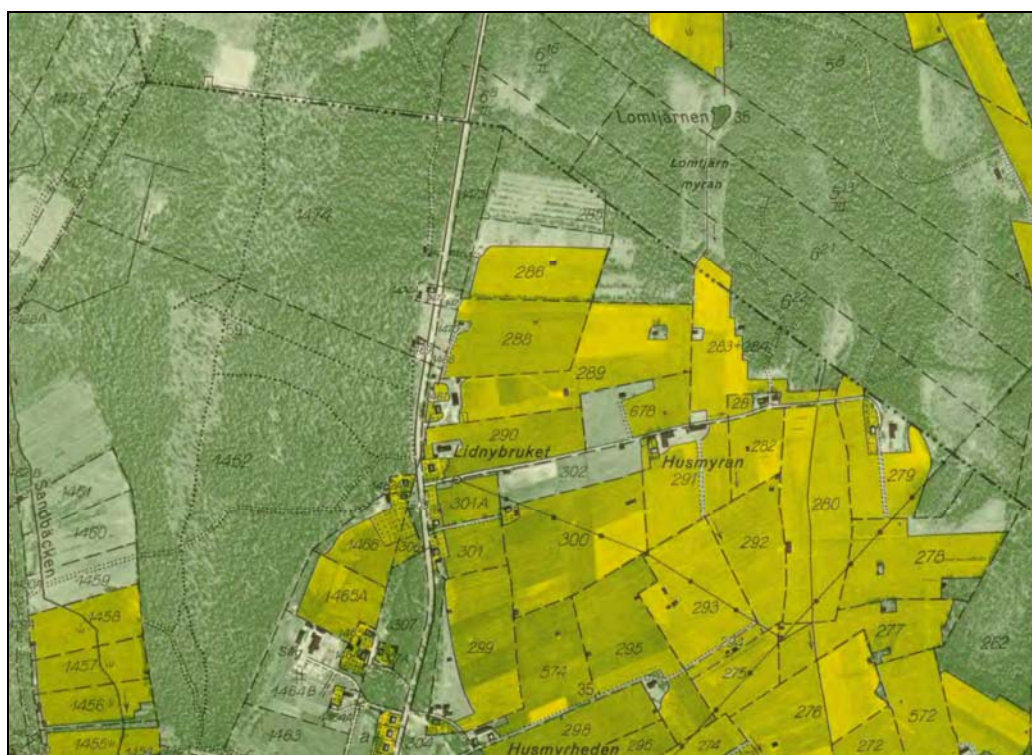


ARKEOLOGISK RAPPORT

UTREDNING AV OMRÅDET ERSMARKSVÄGEN (VÄG 364) –
HISSJÖVÄGEN, FÖRANLEDD AV PLANERAD NY EUROPAVÄG 4,
UMEÅ SN OCH KN, VÄSTERBOTTENS LÄN



Västerbottens museum
BERIT ANDERSSON Augusti 2001

Rapport över arkeologisk utredning föranledd av planerad ny Europaväg 4, området Ersmarksvägen (väg 364) - Hissjövägen.

INLEDNING

Med anledning av den förändrade sträckning av Europaväg 4, som ingår som ett led i Umeåprojektet, har Vägverket Region Norr beställt en arkeologisk utredning av området Ersmarksvägen - Hissjövägen av Västerbottens Museum AB. Delen Hissjövägen - nuvarande E 12 har utretts i ett tidigare skede.

TOPOGRAFI OCH FORNLÄMNINGSBILD

Den korridor som utretts berör främst skogsmark. Längst i väster är mindre åkerytor vid Grisbackaänget. Området ligger 22 - 50 m över dagens havsnivå med de högsta partierna i den östra delen vid Ersboda och Ytterhiskliden och de lägsta i väster. Ytterhiskliden sluttar brant mot väster där Fungnäsmyran vidtar och västra delen av området sluttar flackt mot sydväst. Inom den flacka delen av området finns ett flertal mindre myrar och fuktig skogsmark. Området genomkorsas av mindre vägar samt, i öster, motionsspår.

Inom och i anslutning till det berörda området finns tidigare sex lokaler med fornlämningar kända. Det rör sig främst om gravar i form av stensättningar (RAÄ 72, 110, 265 Umeå sn) vilka i huvudsak ligger 35 m över havet. I den västra delen tangerar utredningsområdet två fornlämningar som påträffades vid utredningen inför Botniabanan. Det är dels ett röse (RAÄ 554 Umeå sn) samt en bebyggelselämning (RAÄ 555 Umeå sn). Inom utredningsområdet finns en stensättningsliknande bildning (RAÄ 269 Umeå sn) mellan Storräningsbäcken och Fungnäsmyran.

RESULTAT AV UTREDNINGEN

Vid utredningen påträffades inga tidigare okända fornlämningar. I områdets östra del finns ett område med äldre åkermark vilket troligen tillhört en äldre jordbruks- eller fäbodbebyggelse. Den äldre åkermarken ligger inom den del av området som nyttjas av Hagaskola som "skolskog".

Huvuddelen av området har tidigare tillhört I 20:s regementets övningsområde vilket innebär att det finns sentida störningar i form av grävda gropar inom delar av området.

ADMINISTRATIVA UPPGIFTER

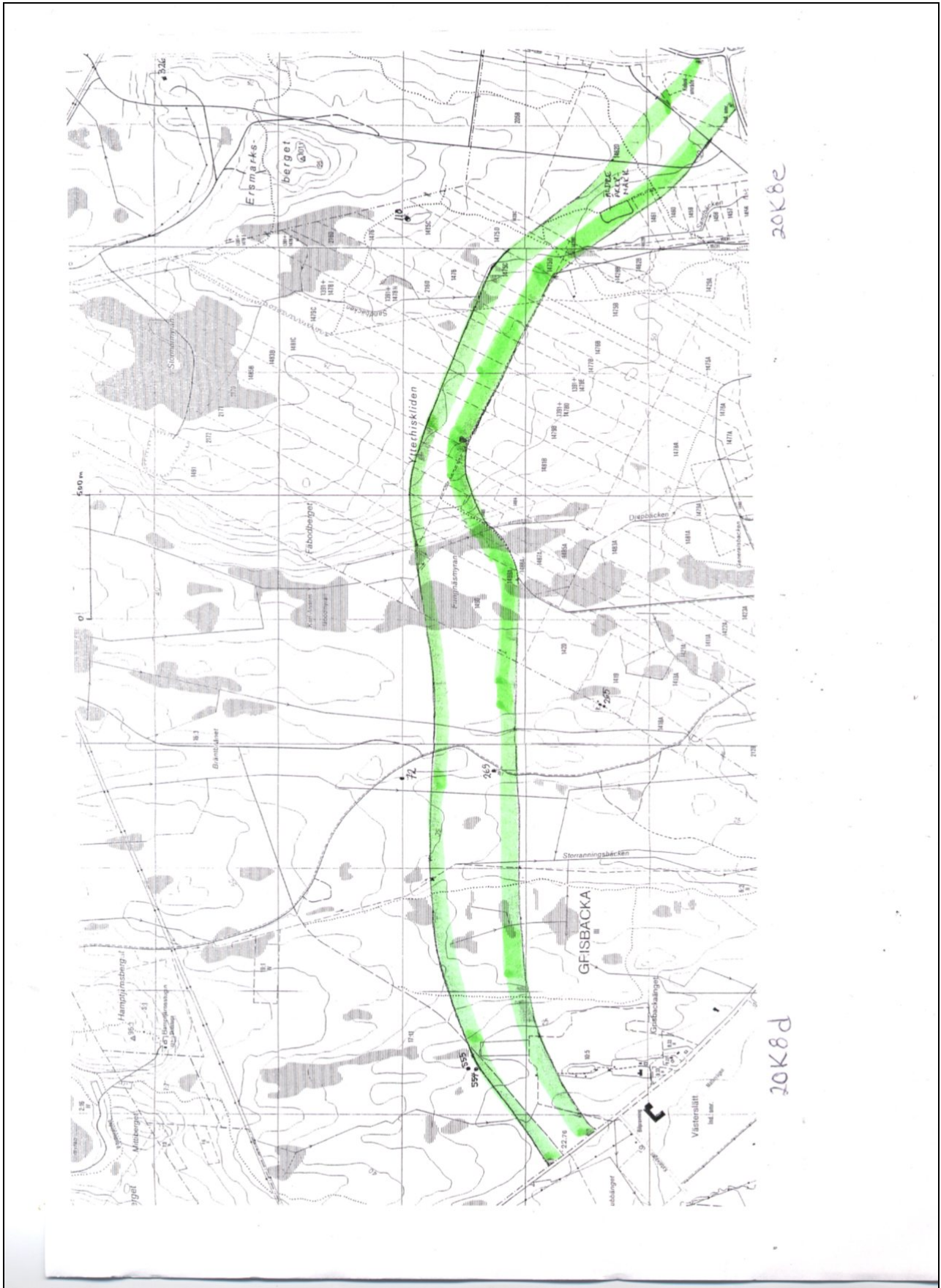
Västerbottens museum, dnr: 277/01

Arbetsperiod: Excerpering 2001-07-16, Inventering 2001-07-19 - 20, Rapportframställning 2001-08-27

Ekonomisk karta: 20K 8d, 20K 8e

Personal: Berit Andersson, Jane Joelsson

Antal dagsverken: 5,5



Utredningsområdet markerat med grön färg.



VÄSTERBOTTENS
MUSEUM

Box 3183, 903 04 Umeå
Telefon 090-17 18 00. Telefax 090-77 90 00.
info@vasterbottensmuseum.se
www.vasterbottensmuseum.se