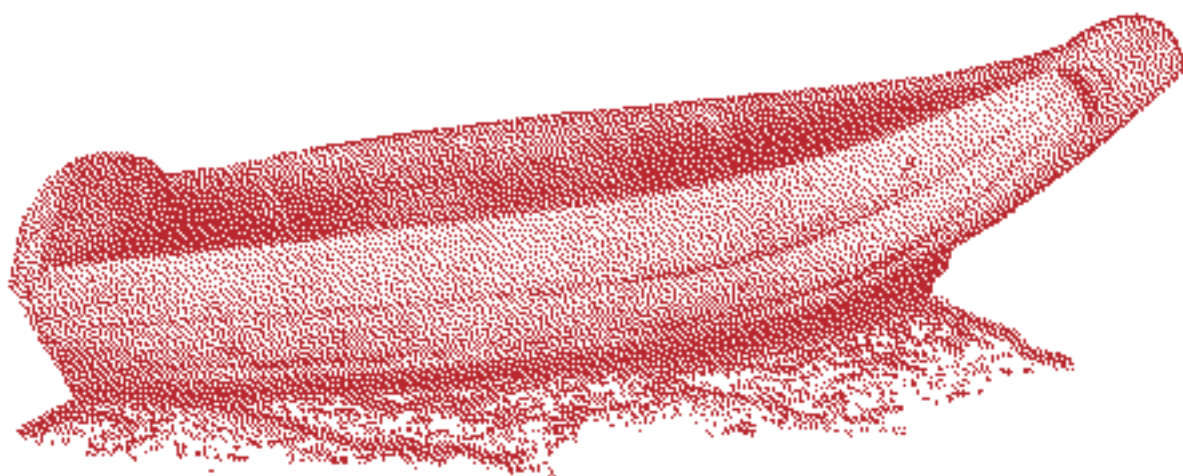


# 2000 års fornminnesinventering i Västerbottens län

Sorsele, Lycksele, Malå, Storuman, Vilhelmina  
och Åsele kommuner



Riksantikvarieämbetet



VÄSTERBOTTENS  
MUSEUM



# 2000 års fornminnesinventering i Västerbottens län

Sorsele, Lycksele, Malå, Storuman, Vilhelmina  
och Åsele kommuner

Charlotta Sanell och Lennart Klang

Riksantikvarieämbetets förlag  
Box 5405, 114 84 Stockholm  
Tel. 08-5191 8000  
Fax 08-5191 8083  
www.raa.se  
e-post: riksant@raa.se

Omslagsbild: Ackja vid Vuoiramjaure.

Produktion: Riksantikvarieämbetet

Layout/original: Ann Winberg Idéverkstaden

© 2001 Riksantikvarieämbetet

1:1

ISSN 1403-5308

Eget tryck

# Innehåll

Sammanfattning	5
Arbetsområden	
Riksantikvarieämbetets tidigare inventeringar i länet sedan 1980	5
2000 års arbetsområden	7
Arbetsområdena Fiellojaure, Ånkadalen och Sliktfjäll	8
Arbetsområdena Släppträsk/Vindelälven, Gardfjäll, Jippmökk, Atoklinten samt Svikisbäcken/Kittelgruvan	8
Arbetsområdena Stekenjokk, Storbäckdalen, Kultsjö, Tallsjö och Tegelträsk	8
Landskapet	19
Naturgeografin	19
Arbetsområdena Fiellojaure, Ånkadalen och Sliktfjäll	19
Arbetsområdet Släppträsk/Vindelälven	19
Arbetsområdena Jippmökk och Gardfjäll	20
Arbetsområdena Stekenjokk, Storbäckdalen och Kultsjö	20
Arbetsområdena Tallsjö och Tegelträsk	20
Kulturhistoria	20
Allmänt	20
Lapps katteland	21
Arbetsområdenas kulturhistoria	21
Tidigare dokumentation	24
Allmänt	24
Inventeringsområdena år 2000	24
Arbetsområdena Fiellojaure, Ånkadalen och Sliktfjäll	24
Arbetsområdet Släppträsk/Vindelälven	25
Arbetsområdena Jippmökk och Gardfjäll	25
Arbetsområdena Stekenjokk, Storbäckdalen och Kultsjö	27
Arbetsområdena Tallsjö och Tegelträsk	27
Fornminnesinventeringen år 2000	28
Fältförberedelser	28
Fältarbete och organisation	29
Inriktning	30
Arbetsområdena Fiellojaure, Ånkadalen och Sliktfjäll	30
Arbetsområdet Släppträsk/Vindelälven	30
Arbetsområdena Jippmökk och Gardfjäll	31
Arbetsområdena Stekenjokk, Storbäckdalen och Kultsjö	31
Arbetsområdena Tallsjö och Tegelträsk	31
Resultat	32

Boplatser, visten och fyndplatser	33
Gravar	36
Offerplatser	38
Renvallar, rengårdor och fångstanläggningar	39
Bebyggelselämningar	41
Industrilämningar	42
Övriga lämningar	44
Utåtriktad verksamhet	45
Utbildning	45
Information	46
Samråd	47
Utvärdering	47
Fältförberedelser	48
Organisation	48
Fältarbete	49
Inriktning	49
Resultat och kompletteringsbehov	49
Särskilt bevarandevärda lokaler och miljöer	50
Skador och hotbild	50
Utåtriktad verksamhet	51
Referenser	51
Övriga källor	52
Bilagor	54
Bilaga 1. Tabellerna 1–3 g	54
Bilaga 2. Hotade och skadade fornlämningar och andra kulturspår	63

# Sammanfattning

2000 års fornminnesinventering i Västerbottens län utfördes som ett samarbete mellan Västerbottens museum och Riksantikvarieämbetet. Årets inventering utfördes i huvudsak inom fem större områden (figur 1 och 2–8):

1. Fiellojaure, Ånkadalen och Sliktfjäll i Sorsele socken och kommun.
2. Atoklinten, Svilkisbäcken/Kittelgruvan, Gardfjäll samt Jippmökk, Tärna, Stensele respektive Vilhelmina socknar och Storuman respektive Vilhelmina kommuner.
3. Släppträsk/Vindelälven i Lycksele respektive Malå socknar och kommuner.
4. Stekenjökk, Storbäckdalen och Kultsjö i Vilhelmina socken och kommun.
5. Tallsjö och Tegelträsk i Fredrika respektive Åsele socknar, Åsele kommun.

Inventeringsområdet omfattade totalt 1530 km<sup>2</sup> fördelade på 23 kartblad i skala 1:20 000. Nästan hälften av den inventerade ytan, 700 km<sup>2</sup>, låg inom barrskogsområdet, drygt 250 km<sup>2</sup> inom högfjällsområdet och de övriga områdena i förfjällsområdet.

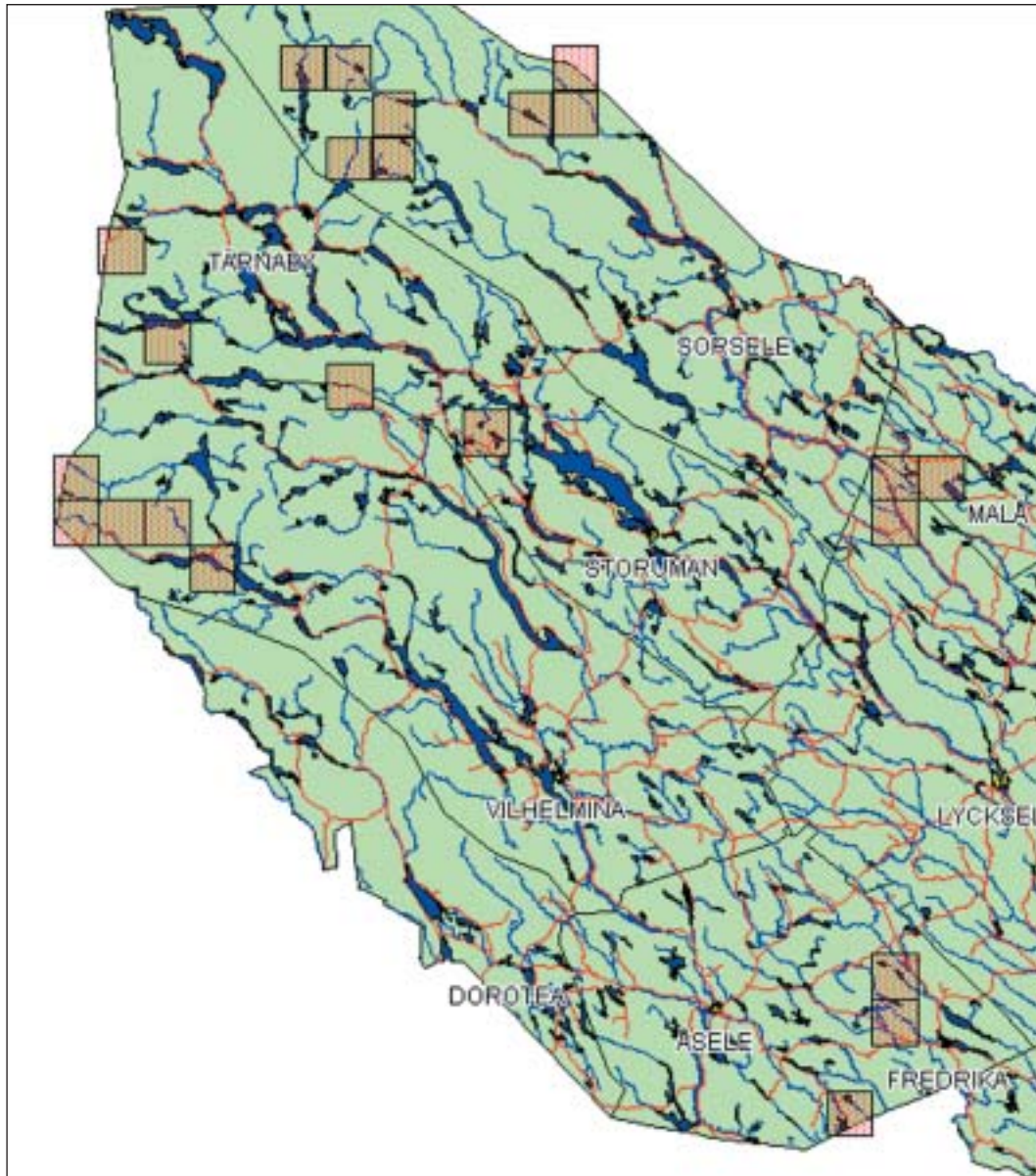
Under fornminnesinventeringen i Västerbottens län år 2000 registrerades 675 lämningar på 385 lokaler, varav 519 lämningar på 253 lokaler bedömdes som fasta fornlämningar. De vanligaste fornlämningarna tillhörde kategorin boplatser, dvs. förhistoriska boplatser, härdar, kokgropar, förvaringsanläggningar, m.m. Dessa utgjorde cirka 90 procent av det totala antalet registrerade fornlämningar. I övrigt bestod de fasta fornlämningarna av fångstgropar och rengården (cirka 5,5 procent), offerplatser (cirka 2,5 procent) samt gravar och rösningar (cirka 1 procent vardera).

Inriktningen vid 2000 års inventering var att fortsätta den 1996 inledda kunskaps- och kompetensuppbyggnaden kring arkeologiska och antikvariska frågor om fjällområdets fornlämningar och fornlämningsmiljöer. Nytt för denna säsong var att till en viss del samordna fornminnesinventeringen med projektet Skoglig kulturhistoria. Därför utfördes ungefär 25 procent av fornminnesinventeringen i skogslandet, till skillnad från tidigare år då inventeringen endast uppehöll sig i fjällområdet. En annan viktig nyorientering under säsongen var systematisk GPS-användning, vilket möjliggjordes av att tidigare störnings-sändningar upphörde under våren. Även denna säsong har arbetet med att fördjupa kontakterna med forskare och informanter fortsatt. Under säsongen företogs även fyra särskilda exkursioner i kompetenshöjande syfte. Dessa gick till hållbildslokaler, lämningar efter gruvdrift på kalfjället, skogshistoriska lämningar samt flottningslämningar. Exkursionerna har alla varit värdefulla i det fortsatta inventeringsarbetet.

## Arbetsområden

### Riksantikvarieämbetets tidigare inventeringar i länet sedan 1980

I Västerbottens län inleddes Riksantikvarieämbetets riksomfattande fornminnesinventering för den ekonomiska kartans revidering (andragångsinventeringen) år 1980. Starten



**Figur 1.** Översiktskarta. Kartblad som inventerades år 2000 är skrafferade. Digital bearbetning av Röda kartan. Ur Översiktskartan © Lantmäteriverket Gävle 2001. Medgivande M2001/6657. Gäller tom 2002-12-31.

skedde i kustkommunerna och pågick i ett första skede t.o.m. 1983. Därefter återupptogs andragångsinventeringen i länet 1987–90, 1992–97 och 1999–2000.

Efter att stora delar av kustkommunerna hade reviderats fortsatte andragångsinventeringen i skogslandet. Bl.a. har områdena i Lycksele, Dorotea och Vilhelmina socknar inventerats 1995–1997. Dock återstår skogslandet till allra största delen att andragångsinventera.

Åren 1982–1983, 1985 samt 1996–2000, dvs. delvis parallellt med revideringen, utfördes även förstagångsinventering i länet. Denna har haft sin tyngdpunkt i fjällområdet, men har också berört delar av det fjällnära skogslandet. Täckningsgraden har varierat från 1,4 till 5,9 km<sup>2</sup> per anställningsdag (ad) sedan revideringen startade i länet 1980.



Kommun	Socken	Areal i km <sup>2</sup>	Kartblad
Sorsole	Sorsole	100 km <sup>2</sup>	25 F 0–1 i–j
		25 km <sup>2</sup>	25 F 4–5 g–h
		100 km <sup>2</sup>	25 F 4–5 i–j
		100 km <sup>2</sup>	25 F 4–5 i–j
		10 km <sup>2</sup>	25 G 2–3 a–b
		25 km <sup>2</sup>	25 G 4–5 i–j
		25 km <sup>2</sup>	25 G 2–3 g–h
		25 km <sup>2</sup>	25 G 2–3 g–h
Lycksele	Lycksele	100 km <sup>2</sup>	23 I 4–5 c–d
Malå	Malå	100 km <sup>2</sup>	23 I 6–7 c–d
Lycksele/ Malå	Lycksele/ Malå	100 km <sup>2</sup>	23 I 6–7 e–f
Storuman	Tärna	10 km <sup>2</sup>	24 E 6–7 i–j
		10 km <sup>2</sup>	24 F 2–3 a–b
Storuman/Vilhelmina	Stensele/Vilhelmina	100 km <sup>2</sup>	24 F 0–1 i–j
Storuman	Stensele	100 km <sup>2</sup>	23 G 8–9 e–f
Vilhelmina	Vilhelmina	25 km <sup>2</sup>	23 E 6–7 g–h
		50 km <sup>2</sup>	23 E 4–5 g–h
		25 km <sup>2</sup>	23 E 4–5 i–j
		100 km <sup>2</sup>	23 F 4–5 a–b
		100 km <sup>2</sup>	23 F 2–3 c–d
Åsele	Fredrika	100 km <sup>2</sup>	21 I 4–5 c–d
		100 km <sup>2</sup>	21 I 2–3 c–d
	Åsele	100 km <sup>2</sup>	20 I 8–9 a–b

**Tabell 1.** Berörda kommuner och socknar, inventerad areal och berörda kartblad år 2000. Kursiverade blad har påbörjats redan 1997–1999.

## 2000 års arbetsområde

Under år 2000 fortsatte fornminnesinventeringen i Västerbottens län i delar av tre socknar i fjällområdet och fem socknar i skogslandet. Fältarbete utfördes på 23 olika kartblad i skala 1:20 000 inom 13 olika arbetsområden med en sammanlagd yta av cirka 1 530 km<sup>2</sup>.

På sidorna 8 till 18 redogörs för de tre arbetsområdena i Västerbotten och kartsidorna för respektive arbetsområde har en markeringsfärg.

### ■ Arbetsområdena Fiellojaure, Ånkadalen och Sliktfjäll

De tre arbetsområdena i Sorsele socken fördelade sig på hela eller delar av åtta kartblad i skala 1:20 000. Här fullföljdes inventering på fem kartblad påbörjad redan åren 1998 och 1999. Dessutom inventerades ytterligare tre hela kartblad, som tidigare aldrig fornminnesinventerats systematiskt.

### ■ Arbetsområdena Släppträsk/Vindelälven, Jippmökk, Gardfjäll, Atoklinten samt Svilkisbäcken/Kittelgruvan

I de två delområdena Atoklinten och Svilkisbäcken/Kittelgruvan gjordes kompletterande inventeringar på kartblad, som tidigare inventerats under slutet av 1990-talet. I dessa fall fanns oinventerade delområden, i vilka intressanta uppgifter om tidig gruvdrift och prospektering hade uppdagats vid arkivstudier i samband med det fortsatta inventeringsarbetet (Klang 2000:11 ff.).

Kring småsjöarna i skogslandet kring byn Grannäs med Jippmokkskapell inventerades ett kartblad i ett område som hittills inte berörts av Skoglig kulturhistoria men som tidigare inventerats för den ekonomiska kartan.

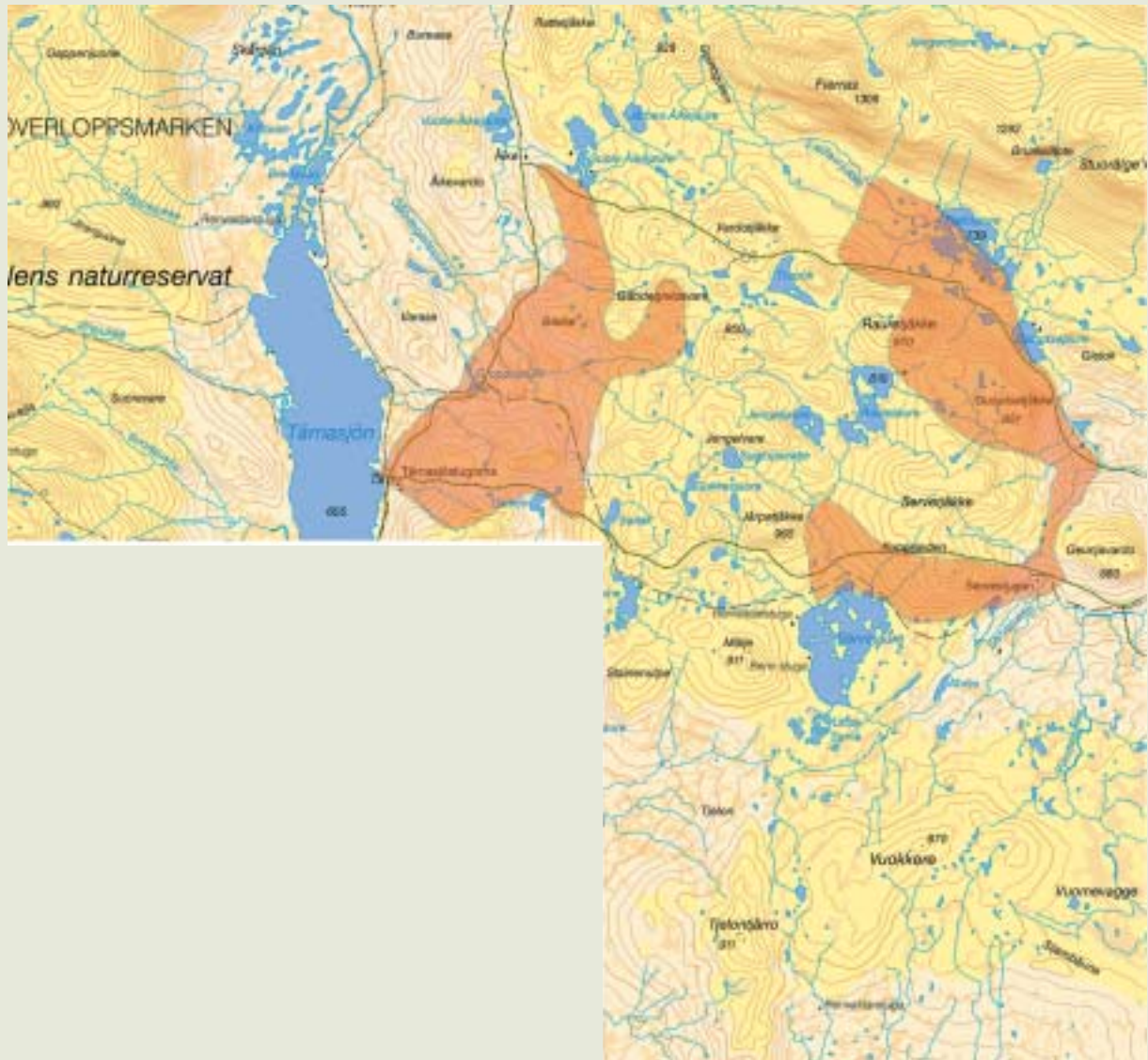
I högfjällsområdet kring det branta Norra Gardfjället förbereddes inventering av två kartblad, varav ett inventerades år 2000. Här saknas ekonomiska kartan, varför systematisk fornminnesinventering inte utförts här av Riksantikvarieämbetet.

I det sjötäta skogslandet kring Släppträsket och Vindelälven inventerades tre hela kartblad. Här inventerades ett område som delvis redan berörts av projektet Skoglig kulturhistoria och som även tidigare fornminnesinventerats för den ekonomiska kartan.

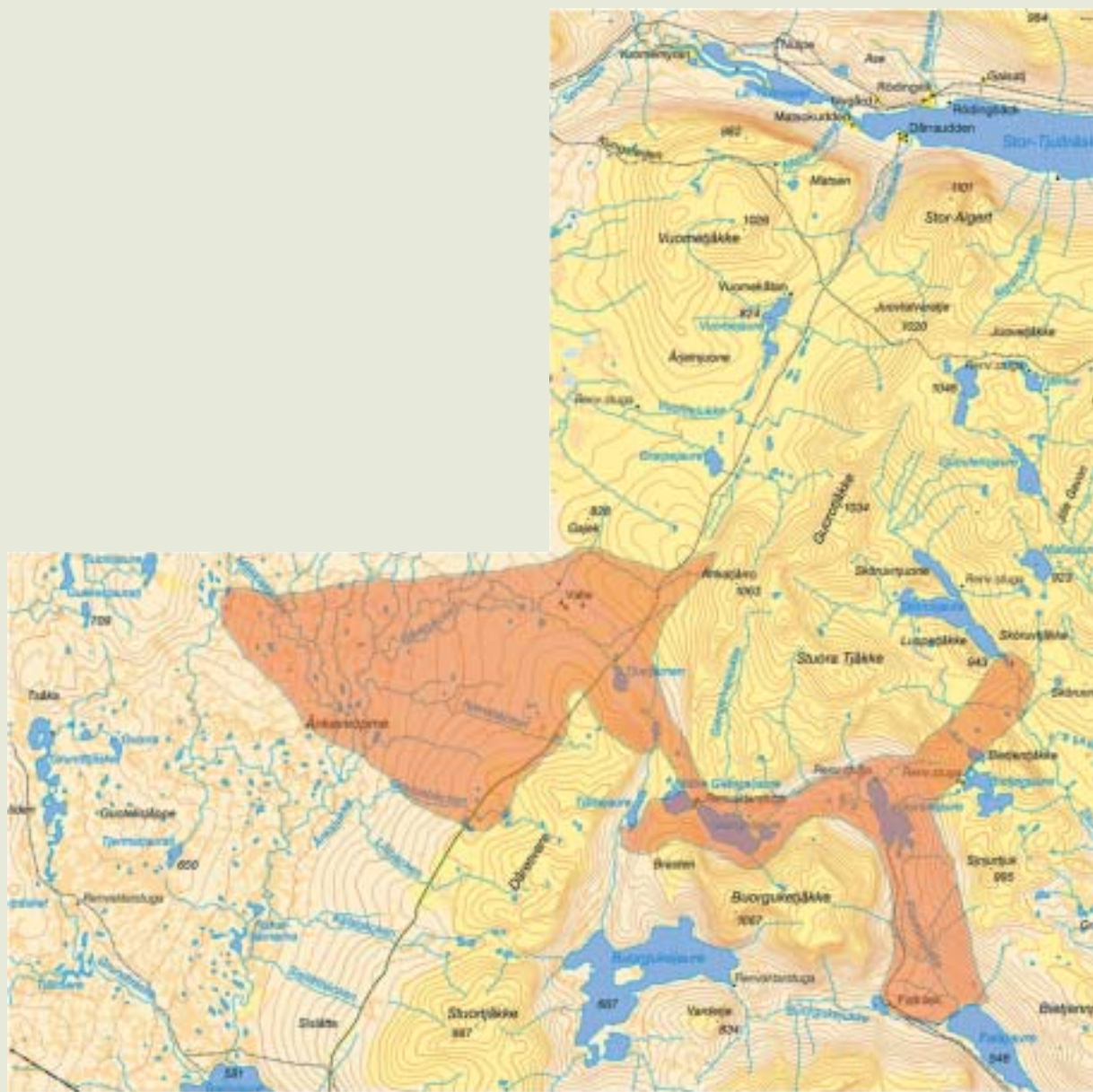
### ■ Arbetsområdena Stekenjökk, Storbäckdalen, Kultsjö, Tallsjö och Tegelträsk

Arbetsområdena i Kultsjödalen består av tre delar som angränsar till varandra. Här ingår hela eller delar av fem kartblad i skala 1:20 000. Tre av dessa påbörjades vid inventeringen 1999. Ett annat kartblad, som tidigare aldrig fornminnesinventerats, inventerades nu, samtidigt som en revidering inleddes på ett kartblad, där förstagångsinventering tidigare utförts.

Bland sjösystem och skogsåar i närheten av Tallsjö och runt Tegelträsk inventerades tre hela kartblad, dvs. sammanlagt 300 km<sup>2</sup>. Med en påbörjad inventeringsinsats här i Åsele kommun uppnåddes en viss regional balans i länet i och med att Åsele var den enda kommunen som inte hade berörts av Riksantikvarieämbetets fornminnesinventeringar i länet sedan 1980.



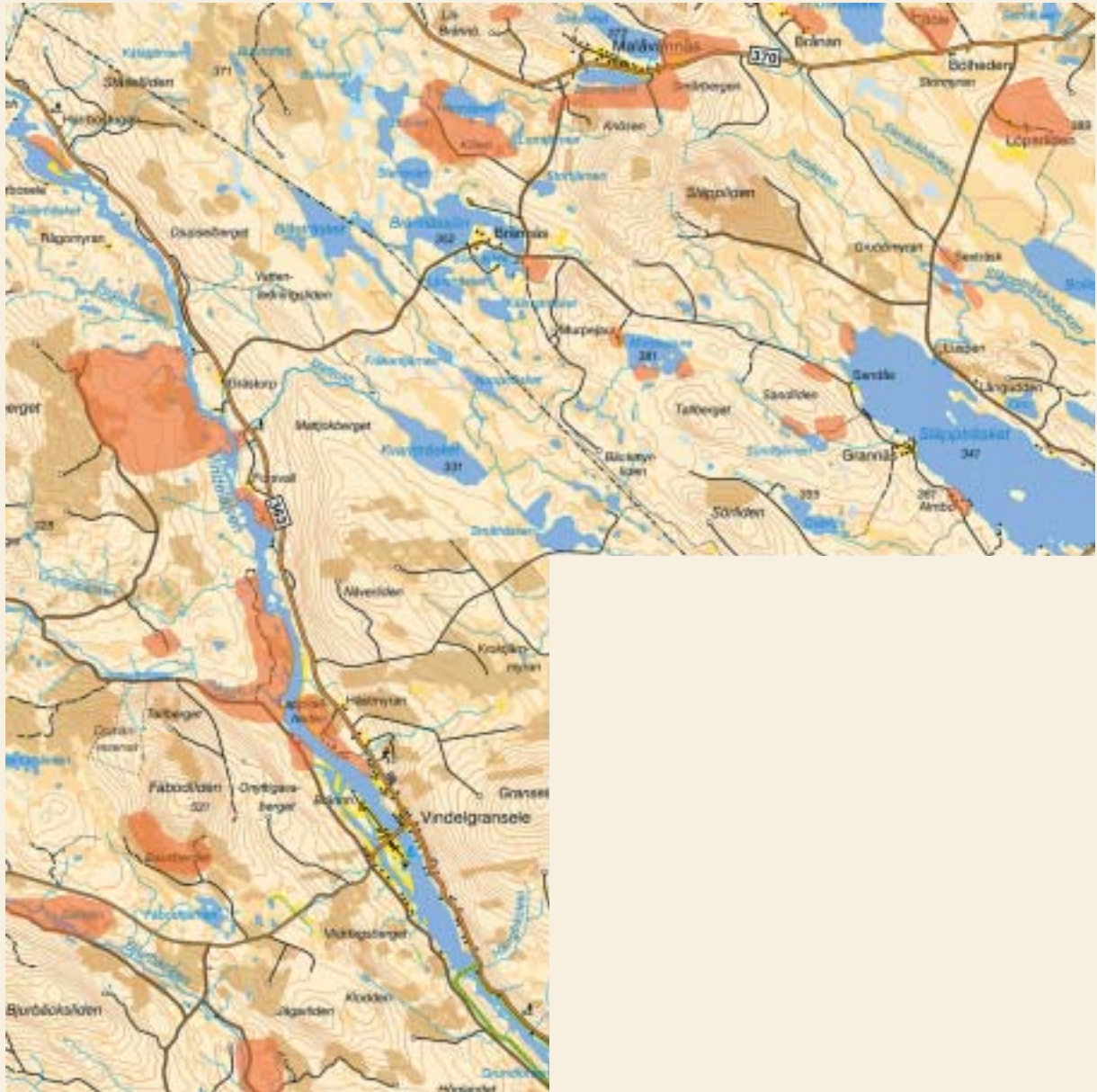
**Figur 2.** Arbetsområdet Fiellojaure, Sorsele socken och kommun. Kartblad 25 F 2–3 i–j, 25 F 4–5 g–h och 25 F 4–5 i–j. Skala 1:125 000. Terrängrekognoscerade områden är markerade med transparent orange färg. Ur Vägkartan © Lantmäteriverket Gävle 2001. Medgivande M2001/6657. Gäller tom 2002-12-31.



**Figur 3.** Arbetsområdet Ånkadalen, Sorsele socken och kommun. Kartblad 25 F 0–1 i–j, 25 G 0–1 a–b och 25 G 2–3 a–b. Skala 1:125 000. Terrängrekonoscerade områden är markerade med transparent orange färg. Ur Vägkartan © Lantmäteriverket Gävle 2001. Medgivande M2001/6657. Gäller tom 2002-12-31.

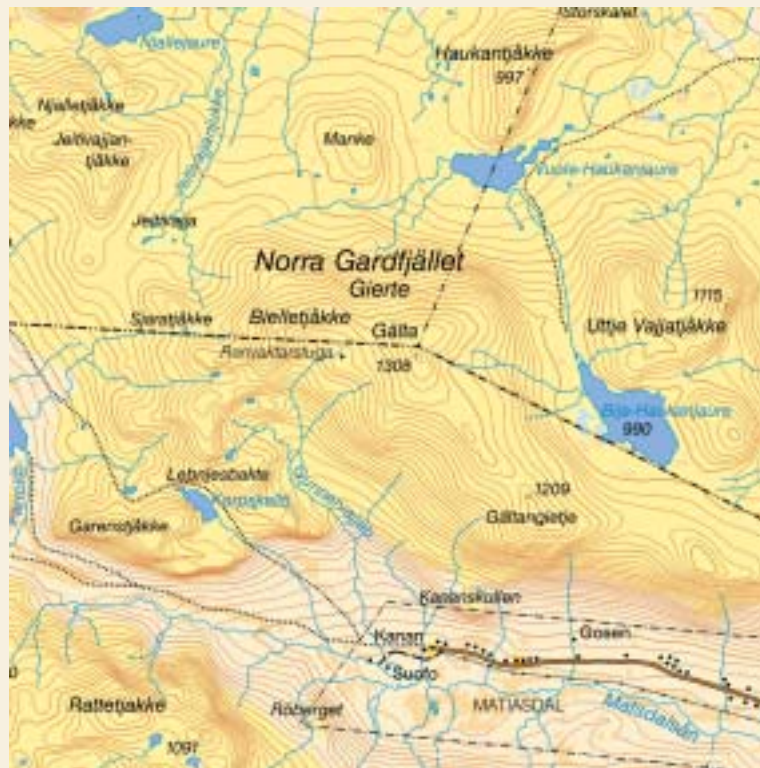






**Figur 5.** Arbetsområdet Släppträsk/Vindelälven, Lycksele och Malå socknar och kommuner. Kartblad 23 I 4-5 c-d, 23 I 6-7 c-d och 23 I 6-7 e-f. Skala 1:125 000. Terrängrekonstruerade områden är markerade med transparent orange färg. Ur Vägkartan © Lantmäteriverket Gävle 2001. Medgivande M2001/6657. Gäller tom 2002-12-31.





**Figur 6.** Arbetsområdet Gardfjäll, Stensele och Tärna socknar; Storums kommun samt Vilhelmina socken, Vilhelmina kommun. Kartblad 24 F 0–1 i–j. Skala 1:100 000. Ur Vägkartan © Lantmäteriverket Gävle 2001. Medgivande M2001/6657. Gäller tom 2002-12-31.



**Figur 7.** Arbetsområdet Jippmökk, Stensele socken, Storums kommun. Kartblad 23 G 8–9 e–f. Skala 1:100 000. Terrängrekonoscerade områden är markerade med transparent orange färg. Ur Vägkartan © Lantmäteriverket Gävle 2001. Medgivande M2001/6657. Gäller tom 2002-12-31.

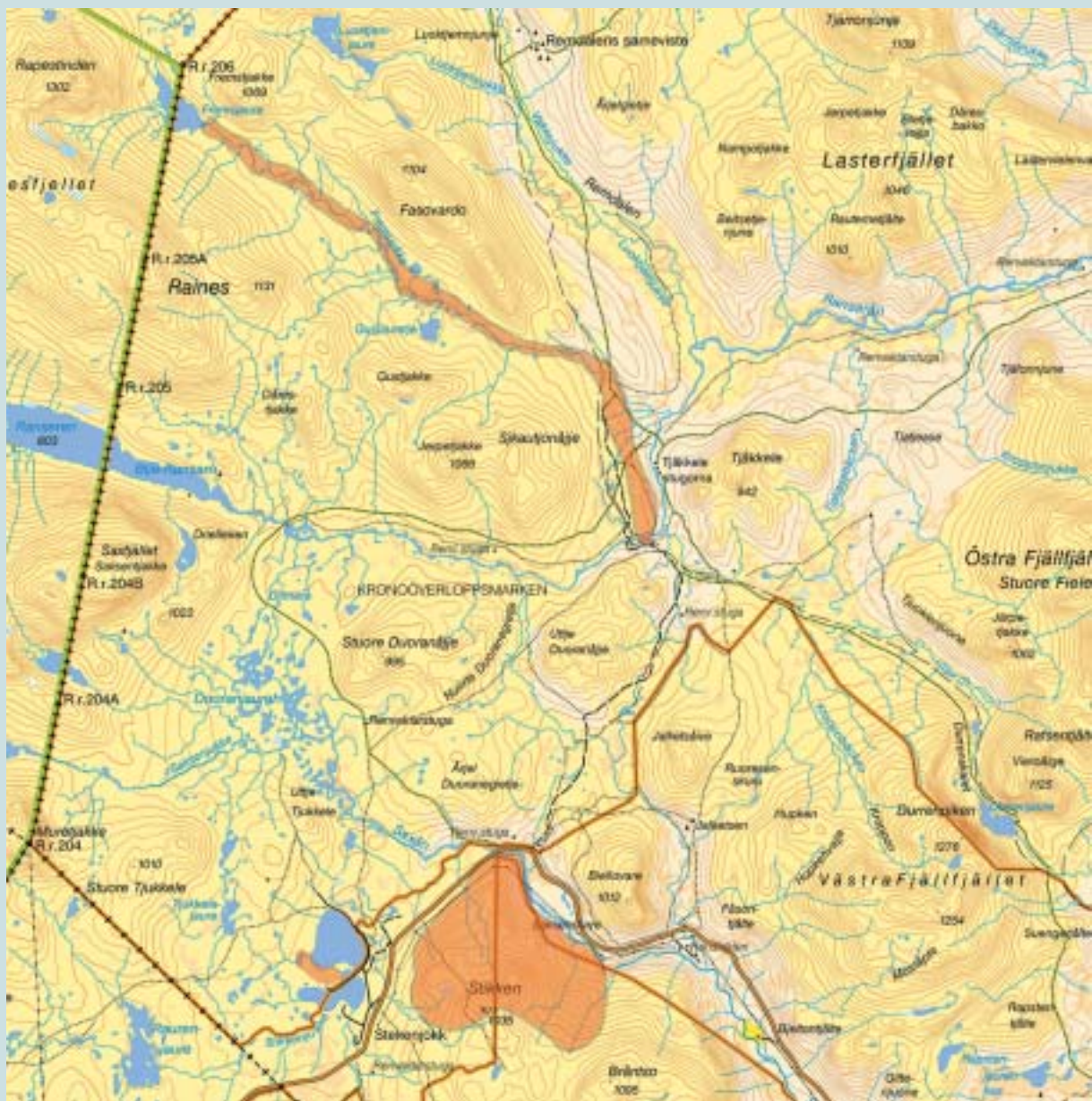


**Figur 8.** Arbetsområdet Atoklinten, Tärna socken, Storums kommun. Kartblad 24 E 6–7 i–j. Skala 1:100 000. Ur Vägkartan © Lantmäteriverket Gävle 2001. Medgivande M2001/6657. Gäller tom 2002-12-31.



**Figur 9.** Arbetsområdet Svilkisbäcken/Kittelgruvan, Tärna socken, Storums kommun. Kartblad 24 F 2–3 a–b. Skala 1:100 000. Ur Vägkartan © Lantmäteriverket Gävle 2001. Medgivande M2001/6657. Gäller tom 2002-12-31.





*Figur 10. Arbetsområdet Stekenjokk, Vilhelmina socken och kommun. Kartblad 23 E 4-5 g-h respektive i-j och 23 E 6-7 g-h respektive i-j. Skala 1:125 000. Terrängrekonstruerade områden är markerade med transparent orange färg. Ur Vägkartan © Lantmäteriverket Gävle 2001. Medgivande M2001/6657. Gäller tom 2002-12-31.*



**Figur 11.** Arbetsområdena Storbäckdalen och Kultsjö, Vilhelmina socken och kommun. Kartblad 23 F 2–3 c–d respektive 23 F 4–5 a–b. Skala 1:125 000. Terrängrekognoscerade områden är markerade med transparent orange färg. Ur Vägkartan © Lantmäteriverket Gävle 2001. MedgivandeM2001/6657. Gäller tom 2002-12-31.





**Figur 12.** Arbetsområde Tallsjö, Fredrika socken, Åsele kommun. Kartblad 21 I 4-5 c-d och 21 I 6-7 c-d. Skala 1:100 000. Terrängrekonoscerade områden är markerade med transparent orange färg. Ur Vägkartan © Lantmäteriverket Gävle 2001. Medgivande M2001/6657. Gäller tom 2002-12-31.



**Figur 13.** Arbetsområde Tegelträsk, Åsele socken och kommun. Kartblad 21 I 0-1 a-b. Skala 1:100 000. Terrängrekonoscerade områden är markerade med transparent orange färg. Ur Vägkartan © Lantmäteriverket Gävle 2001. Medgivande M2001/6657. Gäller tom 2002-12-31.

# Landskapet

För beskrivning av landskapet kring Atoklinten och Svilkisbäcken/Kittelgruvan, där inventering tidigare utförts, hänvisas till tidigare rapporter (Klang & Rathje 1998:10 ff.).

## Naturgeografi

Nästan hälften av den inventerade ytan, dvs. cirka 700 km<sup>2</sup>, ligger i barrskogsområdet mellan kust och fjäll. Den norra delen av detta barrskogsområde genomkorsas av en stor oreglerad älv, Vindelälven. I den södra delen finns två mindre skogsälvar som är dända.

Drygt 250 km<sup>2</sup> ligger på högfjällsområden som helt eller delvis saknar hög vegetation. De övriga områdena, dvs. cirka 550 km<sup>2</sup>, ligger i fjällbjörksbeväxta sluttningar och dalar i fjällen.

### Arbetsområdena Fiellojaure, Ånkadalen och Sliktfjäll

Den östra sidan av Tärnasjön präglas av låga fjällbjörksklädda sluttningar men längre nordöst blir fjällen högre och brantare. De nordöstliga fjällen är helt kala. Kontrasterna är stora – Ammarfjällen (1308–1442 m.ö.h.) är cirka 560 m högre än sjön Fiellojaure (739 m.ö.h.) i dalen nedanför. Den skog som finns varierar från en högortsbjörkskog till en tät fjällbjörkskog med inslag av vide och enbuskar. Någon granskog finns inte inom området. De flacka myrarna genomkorsas av djupa bäckar.

I arbetsområdet sydväst om Ammarnäs ingår två kartblad som sinsemellan är mycket olika. Det västliga domineras av Ånkadalen (581–650 m.ö.h.), som är mycket flack och består av ett stort myrområde med små torra backar tätt beväxta med vide och enbuskar. I öster begränsas dalen av Stuortjåkke (986,7 m.ö.h.). Det östliga kartbladet domineras av höga kalfjäll (Buorguketjåkke 1067 m.ö.h.) med branta sidor. Mellan fjällen finns smala dalgångar med sjöar och bäckar.

Arbetsområdet kring Sliktfjäll är beläget öster om Ammarnäs och präglas av tämligen mjuka lågfjäll med fjällhedar. Centralt i området ligger Sliktfjället, där den högsta toppen, Jättetjåkke, når 885 m.ö.h. Den högsta punkten inom området är Järpevare (928 m.ö.h.), vars topp ligger strax söder om länsgränsen mellan Norrbotten och Västerbotten. Den största sjön, Suttsjaure (552 m.ö.h.), ligger i den västra delen. I norr genomkorsas arbetsområdet av Övre Giertsbäcken, som är ett viktigt biflöde till Vindelälven. Förutom kalfjäll med risbeväxta fjällhedar och fjällbjörkskog, finns även en del barrskog av urskogskaraktär i områdets södra delar. Bitvis är terrängen mycket svårframkomlig med täta snår av vide.

Berggrunden i områdena består bl.a. av glimmerskiffer, gnejs, gabbro, amfibolit samt lokalt även fyllit av kvartsit, fältspatsandsten, arkos, ”hårdskiffer”, mylonit och inslag av konglomerat (SNA 12:36). Delar av arbetsområdena ingår i det 5500 km<sup>2</sup> stora Vindelfjällens naturreservat och är av riksintresse för naturvården. Det är ett av de största naturskyddade områdena i hela Europa.

### Arbetsområdet Släppträsk/Vindelälven

Arbetsområdena omfattar en mil längs den oreglerade Vindelälven och ett sjörikt skogs-

område nordöst därom i Lycksele och Malå socknar. Stora partier längs älven och sjöarna består av sandiga tallhedar. Däremellan är marken stenigare. Vegetationen består av granskog med inslag av björk. Stora arealer av skogsmarken är kalavverkad. Vid Vindelälven ligger den fina jordbruksbyn Vindelgransele. Intill de större sjöarna i områdets norra del hittar man byarna Brännäs, Grannäs och Malåvännäs. I byarnas närhet brukas mindre arealer åker- och ängsmark.

### Arbetsområdena Jippmökk och Gardfjäll

Kartbladet med Jippmökk är till största delen beväxt med granskog. Mitt på kartbladet ligger byn Grannäs, med lite ängs och åkermark i närområdet. Skogen avlöses av myrmark och mindre sjöar. Hela kartbladet genomkorsas av bilvägar och skogsbilvägar.

Mitt på Gardfjällsområdet ligger det höga Norra Gardfjället. Högsta toppen heter Gälta och mäter 1308 m.ö.h. Hälften av området är kalfjäll med mindre bestånd av vide. I söder är fjällen mycket branta vilket försvårar tillgängligheten. Söder om de branta fjällpartierna hittar man fast bebyggelse i form av byn Matsdal. Till byn går bilväg, men i övrigt består området av väglöst land.

### Arbetsområdena Stekenjokk, Storbäckdalen och Kultsjö

Området sträcker sig från den svensk-norska gränsen och cirka fyra mil österut. Naturgeografin varierar med allt från flacka fjällhedar och höga kalfjäll (den högsta toppen, Raines 1368,7 m.ö.h.) till ganska branta björkskogsklädda sluttningar i Storbäckdalen och runt Kultsjö. De stora fjällbäckarna Fremsbäcken, Saxån, Fiskonbäcken och Storbäcken hör till Ångermanälvens källflöden. Berggrunden består bl.a. av kalksten, marmor, sura och/eller basiska vulkaniska bergarter, kvartsit, mörk grafitisk fyllit samt lokalt grafitisk glimmerskiffer. Vid Stekenjokkgruvan har man tidigare brutit koppar, zink och bly (SNA 12:34).

### Arbetsområdena Tallsjö och Tegelträsk

Området norr om byn Tallträsk består till största delen av sjöar med tillhörande skogsåar och myrar. Mellan dessa ligger torra, steniga holmar beväxta med tallskog. Skogen är till stora delar avverkad.

Kartbladet med byn Tegelträsk ligger på gränsen till Ångermanland och är mycket olik området kring Tallträsk. Tegelträskområdet är kuperat, stenigt och beväxt med blandskog som bitvis är mycket tät. I nordöstra delen av Tegelträsk-bladet finns ett naturreservat kallat Björnriket. Reservatet består av skogsbeklädda berg och stora myrområden.

## Kulturhistoria

### Allmänt

Samtliga områden, som inventerades år 2000, har under lång tid bebotts av jägare, fiskare och renskötande samer. Under 1600-talet koloniserades delar av Åsele kommun av nybyggare. Andra delar av inventeringsområdena fick jordbruksbosättningar ännu senare. Jakt och fiske har i äldre tider varit av särskilt stor betydelse, vilket medför att kulturspår efter jägare, samlare och renskötare är vanligt förekommande i hela området, men även att spår efter nybyggare finns.

Arbetsområdena under år 2000 hörde till den stora Lais lappby fram till 1607, vilken



låg under Pite lappmark. Laisbyn delades då upp i mindre lappbyar och stora delar överfördes till Ume respektive Ångermanna lappmarker. Sliktfjällsområdet kom då att tillhöra Grans lappby, och Fiellojaure och Ånkadalen till Rans lappby. Området kring Vindelälven hörde till Malå lappby. Beträffande Storbäckdalen, Kultsjö, Stekenjokk och Tallsjö samt Tegelträsk hörde de till Ångermanna lappmark (från 1695 Åsele lappmark). Vilhelmina norra och södra lappbyar uppstod först senare (Holmbäck 1922:16 och 21 f., Westerdahl 1986:34 ff.).

Samtliga arbetsområden under år 2000 har varit indelade i lappskatteland. Det kan dock vara svårt att i dag exakt fastställa gränserna mellan de olika lappskatteländen utifrån de beskrivningar som finns bevarade (i Landsarkivet i Härnösand och Riksarkivet i Stockholm. Gränserna har även ändrats en del under tiden, t.ex. i samband med delningar. I terrängen har de markerats på vissa ställen med olika typer av gränsmarkeringar, t.ex. rösnings eller inhuggningar i sten eller trä.

## Lappskatteland

Äldre administrativa indelningar av södra Lapplands fjälltrakter har studerats och sammanfattats av bl.a. Åke Holmbäck och Israel Ruong, från vilkas arbeten följande upplysningar har hämtats (Holmbäck 1922, Ruong 1982).

Fjälltrakterna i södra Lappland hörde under medeltiden till de s.k. lappmarkerna. Med en lappmark menade man egentligen det geografiska område som utgjorde ett handelsdistrikt. De som under medeltiden hade rätten att bedriva handel i lappmarkerna med samerna, samt ta upp skatt av dem, kallades för birkarlar. För detta privilegium betalade de en avgift till den svenska kronan. Undantagna var Ume och Ångermanna lappmarker. Där fanns inga birkarlar, utan man skattade direkt till den svenska kronan.

Delar av nuvarande Västerbottens län hörde från början till Pite lappmark. De norra delarna överfördes senare till Ume lappmark och de södra till Ångermanna lappmark. Längre fram i tiden ändrade Ume lappmark namn till Lycksele lappmark och Ångermanna blev Åsele lappmark (a.a.).

På 1500-talet tog den svenska kronan över handeln och skatteuppbörden med samerna och därmed hade birkarlarna spelat ut sin roll. Kronan tillsatte då särskilda skatteindrivare, som skulle ta upp skatten till kronan. Under samma period började även begreppet lappskatteland att användas. Dessa lagstodgades sannolikt när myndigheterna ville ha en bättre kontroll över skatteuppbörden och en viss ordning i landindelningen.

Lappskatteländen var väl avgränsade geografiska områden och tillhörde enskilda samer samt deras familjer. De hade skaffat sig rätten till sitt område därför att de och deras förfäder av hävd vistats där. Skatten till kronan baserades på förutsättningarna inom respektive innehavares skatteland. Varje lappskatteland tillhörde ett särskilt distrikt, en s.k. lappby (ej att förväxla med vår tids sameby). Det är troligt att indelningen i skatteland och lappbyar byggde på samernas egen urgamla landindelning (a.a.).

På initiativ av landshövding Johan Graan (själv av samisk härkomst) upprättades en karta med tillhörande beskrivning över Ume lappmark 1670–1671. På kartan finns gränserna mellan de olika lappskatteländen markerade samt fiskeplatser och vistepplatser. Lantmätaren som utförde kartläggningen hette Jonas Giedda (Riksarkivet).

## Arbetsområdenas kulturhistoria

### *Fiellojaure, Ånkadalen och Sliktfjäll*

Fiellojaureområdet och Ånkadalen är renbetesland för Rans sameby. Ran gränsar i norr till

Grans sameby. Visteplatser med byggnader kvar är bl.a. Åike, Fiellojaure, Raurejaure, Valle, Bietjenjaure och Sköruvdalen. Restaurerade kåtor finns vid Åike och Valle.

Vid Falträsket togs en s.k. fjällägenhet upp år 1894 (Karlsson, 1996). I dag bebos platsen sommartid av Hilding Larsson, renskötare inom Rans sameby. Den anlades antagligen på en gammal visteplats. Här finns i dag en gårdsmiljö med flera byggnader i starkt förfall och stora arealer igenväxande slätterängar.

De lappskatteländ som tidigare fanns i arbetsområdet var, enligt en kungörelse från 1913, Tärnfjäll, Tjulträsk, Källbäck, Bångfjäll och Jukt fjäll (Landsarkivet).

Här finns ingen bilväg, men flera markerade sommar- och/eller vinterleder genomkorsar området, däribland Kungsleden. Inom området finns även ett antal privata renskötare-, jakt- och fiskestugor.

Sliktfjällområdet är vår- och höstland för Grans sameby, den nordligaste samebyn i Västerbotten. Den gränsar i norr till Svaipa sameby i Norrbotten. Flera äldre visteplatser med bebyggelse finns inom arbetsområdet, bl.a. Gupme och Slikte. Enligt kungörelse från 1913 var de tidigare lappskatteländ inom området åtminstone två, nämligen Vouvesjaur och Sliktfjäll. Möjligen är det ytterligare något skatteländ som har berörts, eftersom gränserna är svåra att uttyda. Inom området finns uppemot tio jakt- och fiskekojor, främst kring Suttjsjaur, samt enstaka renvaktarstugor. Några vägar finns inte, utan bara markerade sommar- och vinterleder.

Strax söder om arbetsområdet med Sliktfjället ligger fjällägenheten Vouvosberg, som tagits upp av samerna Anders Klementsson Klomme och Anders Ersson Räknare år 1857.

#### *Släpträsk/Vindelälven*

Området norr om Vindelälven brukas av Malå sameby, vilken numera är Västerbottens enda skogssameby. Området söder om Vindelälven är vinterbetesland för renar tillhörande Vapsten. Byarna Vindelgransele, Brännäs, Grannäs och Malåvännäs belägna i arbetsområdet har delvis öppna odlingslandskap med betade marker. Inom området finns en mängd skogsbilvägar. Stora skogsområden är kalavverkade.

Enligt K. B. Wiklund (1925) fanns det tidigare två lappskatteländ inom området, Granselelandet och Släppejaurlandet, med huvudvisten i Vindelgransele respektive Brännäs. Malå socken fick jordbruksbebyggelse kring sekelskiftet 1800. Åtminstone en av kolonisatörerna som tog upp ett nybygge i Släpträsk var same (Sandström, 1967).

#### *Jippmökk och Gardfjäll*

Jippmökkområdet har långt in på 1800-talet troligen hyst en skogssamisk befolkning som hade nära kontakter med fjällsamerna i Vapstens lappby. I beskrivningen till Nikolas Geddas karta från 1670 nämns lappskatteländet Ullisjaur, som verkar ha sin nordliga gräns i kartbladets mitt. I skatteländgränsen hittar man det mycket tydligt markerade berget, Jippmökkhöbben. De första nybyggarna i Grannäs var same (Sjul Larsson samt Anna och Enar Andersson enligt muntlig uppgift). Båda familjerna kom från Tärna. Enligt traditionen använde de Jippmökkhöbben som riktmärke när de slog sig ner här i slutet av 1800-talet.

Gardfjällsområdet delas av gränsen mellan Storumans och Vilhelmina kommuner. Samma gräns följer lappbyarna Vapsten och Vilhelmina Norra. Väster om Norra Gardfjällets högsta topp finns en sjö med namnet Farroken, där Vapstensprojektet har registrerat fornlämningar. Området har under de senaste 300 åren fungerat som höst- och vårland inom renskötelsen. Tidvis har man även bott här under sommaren (Stångberg



1996). Två kända lapps katteland här är Gardfjäll och Haukanlanta. Ytterligare ett eller två lapps katteland i den nordligaste delen av området tycks ha funnits men utan kända namn eller gränser i de skriftliga källorna.

#### *Stekenjokk, Storbäckdalen och Kultsjö*

På den flacka fjällheden vid Stekenjokk och på kalvfjället söder om Kultsjö betar renar från Vilhelmina södra sameby. Norr om Ransarån har Vilhelmina norra sameby sina renar under sommaren. Storbäckdalen är utpräglat höst- och vårländ för renar. Vilhelmina södra sameby gränsar i söder till Frostvikens norra sameby i Jämtland. Inom området finns åtminstone fem rengården som används i dag, de flesta vid kalvmärkning, men även ibland vid renskiljning. Mellan Stekenjokksvägen och Saxån finns ett modernt renslakteri.

Innan samebyarna Vilhelmina norra och södra bildades fanns ett tjugotal lapps katteland, varav fem berördes vid inventeringen år 2000; Norra och Södra Ljusfjäll, Västra och Östra Fjällfjäll samt Västra Kultsjö (enligt 1913 års kungörelse). De enda äldre visteplatserna med kvarvarande bebyggelse inom området är sommarvistet i Jalketsen, inte långt från Stekenjokk, och Slurphålet, där släkten Pulpur haft ett vår- och höstviste i Storbäckdalen. I Slurphålet finns en bågstångskåta i starkt förfall och en bod.

Både uppe vid Stekenjokk och i Remdalen upptäcktes svavelkisförekomster av Sveriges Geologiska Undersökningar (SGU) i slutet av 1910-talet. Dessa inmutades av den svenska staten och blev statsgruvefält 1921. Båda förekomsterna bedömdes emellertid som svårexploaterade på grund av de dåliga kommunikationerna. De betecknades som framtida reserver (Tegengren 1924). Det dröjde ända till mitten av 1970-talet innan någon av förekomsterna började brytas.

Permanent bebyggelse finns i byarna Klimpfjäll, Lövnäs, Rödborg, Storvall och Västra Stornäs. Samliga byar har vuxit fram på äldre visteplatser. Byn som vuxit till ett mindre samhälle, Klimpfjäll, insynades i början av 1830-talet. Den första fasta vägförbindelsen genom området blev klar 1957, innan dess användes mest Kultsjö som transportväg. Byn Klimpfjäll var som störst under de år som Stekenjokksgruvan var i drift.

#### *Tallsjö och Tegelträsk*

Området är vinterbetesmark för Vilhelmina norra samebys renar.

Under 1600-talet kom de första nybyggarna till området, som då beboddes av skogssamer. Det var finskättlingar och dalmasar som kom söderifrån längs Ångermanälven. Fram till 1880-talet fanns det fortfarande skogssamer i Åsele kommun. De fick då överge renskötseln eller bli fjällsamer. Ganska ofta var det skattelappen själv som blev jordbrukare vid sidan av renskötseln.

Tallsjö by, som ligger strax utanför, växte till ett mindre samhälle när skogen började exploateras i större skala under 1900-talet. Intill samma by ligger en stor myr som dikades ut under andra världskriget av så kallade samvetsömman som inte ville eller fick försvara landet militärt.

# Tidigare dokumentation

## Allmänt

Den första översiktliga dokumentationen av fornlämningar i Västerbottens fjällvärld gjordes av folkskolläraren O. P. Pettersson i början av 1910-talet. Under sina färder i Västerbottensfjällen hade han bland andra sammen Lars Gotthard Klementsson som informant och vägvisare. O. P. Pettersson skrev ned sina intryck 1913 i en uppsats (ATA D.40).

Ungefär samtidigt som O. P. Petterson gjorde sina första uppteckningar intresserade sig även arkeologen Gustaf Hallström för fjällområdet. Många av de uppgifter som Hallström lämnar i sina anteckningar, har han hämtat hos Pettersson (jfr Hallströms handskrifter).

Med utgångspunkt från de s.k. lappmarksinventeringarna (enkätsvar, egna fältstudier och tidigare uppteckningar) har etnologen Ernst Manker publicerat flera monografier och några mindre uppsatser om samernas äldre kultur (jfr Manker 1957, 1960 och 1961). Gustav Hallström och Ernst Manker utförde i samband med sina inventeringar även mindre undersökningar på några få platser.

Mankers uppgifter var grunden för Riksantikvarieämbetets bedömningar i samband med den topografiska kartans utgivning under 1970-talet. De R-markeringar som då infördes på kartan har dock många gånger inte kontrollerats i fält (jfr Jensen 1997:104 f.).

En annan översiktlig inventering i fjällområdet genomfördes av Västerbottens museum på uppdrag av länsstyrelsen i slutet av 1970-talet (Westerdahl 1981). Egentligen var det en bebyggelseinventering, men även äldre och övergivna visteplatser antecknades. Materialet bygger på intervjuer, dock har inte alla de omnämnda platserna besökts. På topografiska kartor har inprickningar gjorts, vilka kompletterats med beskrivningar. Materialet är opublicerat och finns i Västerbottens museums arkiv.

I skogslandet i länet har åtskilliga arkeologiska dokumentationsinsatser utförts under främst 1900-talet. De flesta har berört de älvdalar som varit aktuella för vattenkraftsutbyggnad, varför inventerings- och kunskapsläget är mycket ojämnt fördelat mellan olika delområden. Stora delar av skogslandet fick en första genomgång vid Riksantikvarieämbetets fornminnesinventering för den ekonomiska kartan på 1950- till 1970-talen. Inventeringsläget efter år 1980 redovisas ovan.

## Inventeringsområdena år 2000

### Arbetsområdena Fiellojaure, Ånkadalen och Sliktfjäll

I samband med arbetet för den topografiska kartan 1971 registrerades en samisk grav på högfjällsbladet vid Fiellojaure. I Ånkadalen var en naturbildning med tradition, Stalostenen, registrerad sedan tidigare. Stalostenen var markerad i fält av Kartverkets rekognosör. Båda platserna finns omnämnda hos Ernst Manker som bara besökt Stalostenen. Ernst Manker nämner ytterligare två lokaler på högfjällsbladet (Manker 1961:95 nr 155, 156). Den ena är ett heligt fjäll, Gåbdegialasvare och den andra en sten-samling vid sjön Raurejaure, som eventuellt är en offerplats. Den i Fornminnesregistret registrerade graven är dock inte markerad på samma ställe som den Manker omnämner.

Med ledning av beskrivningen borde det dock vara fråga om samma grav. Christer Westerdahl har vid sina intervjuer antecknat två rengårdor i området. Den ena rengården skall ligga norr om Rimtkåtan och den andra söder om Valle i Ånkadalen.

Inom Sliktfjällsområdet fanns innan sommaren 1999 ingenting registrerat i Riksantikvarieämbetets Fornminnesregister. De enda uppgifter som framkom vid excerperingen 1999 var, dels ett par offerplatser omnämnda av Ernst Manker (1957:232 f.), dels den förteckning över visteplatser, rengårdor m.m. som Christer Westerdahl upprättat (Vbm dnr 208/81). En av offerplatserna skall ha legat vid sjön Gastejaure, där en offersten tillvaratogs i slutet av 1800-talet på uppdrag av en distriktslantmätare vid namn Huldt. Offerstenen kallades enligt uppgift för "Gåstenen", och skänktes av Huldt till Nordiska museet och Skansen, där den skall finnas utställd (Manker 1957:232 f.). Dessa platser och en mängd andra registrerades vid fornminnesinventeringen 1999, totalt 135 kulturlämningar fördelade på 56 lokaler. Vid detta inventeringstillfälle kunde man konstatera att Sliktfjällsområdet är rikt på kulturspår och att det fanns mycket kvar att dokumentera.

### Arbetsområdet Släppträsk/Vindelälven

De första registrerade fornlämningslokalerna inom området omnämns av Gustav Hallström i Historiska museets tillväxtkatalog. Vid Vindelälven strax norr om Vindelgransele hade han fått kännedom om föremål och eventuella seitar som kunde häröra från en offerplats. Hallström reste dit och beskrev platsen som en "stensättning", på och under vilken han hittade rikligt med fynd. Dessa utgörs av fem seitar, bronsringar, pärlor, beslag, järnpilspetsar, bronstenar, flinta, kvartsit, renhorn, ben, kedjehållare, hängprydnader, bjällra, bronspaljetter, nyckel och delar av lås samt spännen i brons, tenn och silver. Spridda i strandkanten fann han även avslag i skiffer, flinta och kvartsit.

Förstagångsinventeringen genomfördes 1973 av bl.a. Sune Jönsson och Gerhard Winberg vid Riksantikvarieämbetet. Bl.a. registrerades då några samiska visten i Malå socken med ledning av uppgifter från lokala sagesmän. Vidare utfördes en kulturhistorisk inventering 1978 som underlag för en eventuell utbyggnad av Vindelälven (red. Meschke 1979). Vid dessa två inventeringstillfällen uppmärksammades sammanlagt 55 lokaler med härdar, boplatzlämningar, övergivna lador och annat.

Sven-Donald Hedman, doktorand vid Umeå universitet, har med anledning av sitt avhandlingsarbete gjort en specialinventering av samiska offerplatsers närmiljöer (Hedman 1987). Offerplatsen som Hallström grävde ut på 1940-talet var en av de lokaler som intresserade Hedman. Vid en fornminnesinventering i offerplatsens närhet registrerades 1987–1988 tio nya härdar och en kokgrop.

En specialinventering 1989 i Malå inriktade sig på kartläggning av skogssamiska kulturspår med hjälp av intervjuer och fältinventering. Inventeringen gjordes inom ramen för Riksantikvarieämbetets kunskapsuppbyggande insatser kring fornlämningar i samiska miljöer. Fyra lokaler med härdar och tre rengårdor med traditionsuppgifter registrerades (Aronsson 1993).

Projektet *Skoglig kulturhistoria* registrerade 64 lokaler med framför allt tjärdalar, kolbottnar och husgrunder på de berörda kartbladen under 1997 och 1998.

### Arbetsområdena Jippmökk och Gardfjäll

Området kring Jippmökk förstagångsinventerades 1985 av Anna-Lena Olsson, Riksantikvarieämbetet, som registrerade tre skärvestensförekomster och fem renvallar. En av



**Figur 14.** Förvaringshuset eller förvaringsutrymmet sett från NV. Runt förvaringsutrymmet syns den gräsbevuxta revallen. I närheten finns en härd och två källargropar. Foto: Roland Larsson.



**Figur 15.** Förvaringsutrymmet sett från V. Foto: Roland Larsson.

renvallarna hade då tidigare antecknats i samband med fältarbeten för den topografiska kartan i början av 1970-talet.

På Gardfjället finns två lokaler med stalotomter registrerade i nordöstra hörnet av kartbladen. Dessutom har Vapstensprojektet registrerat 14 lokaler med lämningar från samiska visten framför allt kring sjön Farroken (Stångberg 1996).

### Arbetsområdena Stekenjokk, Storbäckdalen och Kultsjö

O. P. Pettersson samlade in traditions- och lägesuppgifter om detta område. Han nämner bland annat en fornlämningstyp som han kallar *grapo*. Han verkar tolka dem som gravar eller förvaringshus i sten.

I boken *Lappmarksgravar* redogör Ernst Manker för en gravgrotta på Raines, en grav i en blockanhopning vid Dårra (Manker 1961 nr 201) samt en grav under en stor sten vid Stekenjokk (Manker 1961 nr 202). Graven i blockanhopningen vid Dårra återfanns efter mycket sökande vid 1999 års fornminnesinventering. De övriga två hittades inte detta år. Den sistnämnda befarades vara överdämd av anrikningsdammen efter gruvan i Stekenjokk.

I Storbäckdalen fanns inga fornlämningar registrerade före år 2000. Vid excerperingen framkom att en samisk grav har undersökts (Manker 1961:102, nr 200), varefter den dödes kvarlevor skall ha återbegravts i Fatmomakke. Platsen för den ursprungliga graven finns inte exakt återgiven på karta.

Folkskolläraren Nils Eriksson från byn Lövberg har efterlämnat en stor mängd kulturhistoriska uppgifter från sin hemby. Han har gjort enkla kartor med beskrivningar över var man snarade ripor, var man lade ut not, var det fanns gamla kåtplatser osv.

Kartbladen med Kultsjö och bl.a. Fiskonfjället fornminnesinventerades 1983 för den ekonomiska kartan av Anna-Lena Olsson och Lars Z. Larsson. Vid inventeringen registrerades 19 lokaler, flera med hjälp av informanten Anund Helmersson från Stornäs.

Det skall även finnas en lokal med stalotomter i närheten av Fiskonbäcken. Den skall delvis ha undersökts av Torkel Tomasson, men har inte återfunnits vid senare inventeringar. Lokalen har bedömts som fornlämning och markerats med R på den topografiska kartan, men läget är felaktigt angivet enligt utförda granskningar vid bl.a. 1983 års inventering.

Inom Stekenjokksområdet fanns inte en enda lokal registrerad i fornminnesregistret före 1999 års inventering. Vid 1999 års inventering registrerades 52 lokaler med härdar, källargropar, rengårdor m.m.

### Arbetsområdena Tallsjö och Tegelträsk

Vid förstagångsinventeringen 1976 för den ekonomiska kartan registrerades en sommargrav i sjön Häggsjö och ett fångstgropssystem med fem fångstgropar vid Gigån. Klas-Göran Selinge, Riksantikvarieämbetet, var platsledare.

I samband med dämningen av Gigån gjordes en specialinventering 1987 av Västerbottens museum, varvid ytterligare en fångstgrop hittades i samma system. Man bedömde då att fångstgroparna inte skulle beröras av dämningen.

I ”tipsregistret” på Västerbottens museum fanns uppgifter om tre härdar, fyra lokaler med fångstgropar och en lappgrav. Fångstgroparna finns omnämnda i en uppteckning från Uppsala landsmålsarkiv (ULMA).



# Fornminnesinventeringen år 2000

Fortfarande är stora delar av fjällområdena i Västerbotten aldrig systematiskt forminnesinventerade. Alla dessa delområden är därför i stort sett intressanta i samband med uppbyggnad och spridning av nya kunskaper om fornlämningar, förhistorien och länets tidiga historia. I skogslandet är inventeringsläget mycket ojämnt och i behov av viktiga kompletteringar. Utgångspunkterna för valet av 2000 års inventeringsområden var därför

- att bygga vidare på erfarenheterna från 1996–1999 års inventeringar (Klang & Skålberg 1997 a och 1997 b, Klang & Rathje 1998, Klang, Sanell & Stångberg 1999, Klang & Stångberg 2000)
- att fortsätta och utvidga det samarbete som inletts med sagesmän och lokala sameföreningar/inventeringsgrupper
- att tillgodose kulturmiljövårdens behov av ajourhållning och mer kunskap om riksintresseområden
- att belysa vissa utvalda frågeställningar av betydelse för inventeringsarbetet, bl.a. frågor kring skogssamiska visteområden, hållbilder och äldre gruvbrytning
- att vidga inventeringsperspektivet till att också omfatta olika delar av skogslandet
- att i skogslandet få erfarenhet av områden av varierande karaktär och med olika förutsättningar inventeringsmässigt.

Arbetsområdena valdes ut efter diskussioner mellan Västerbottens museum, Riksantikvarieämbetet, Länsstyrelsens kulturmiljöfunktion i Västerbottens län, Institutionen för arkeologi och samiska studier vid Umeå universitet, Ájtte samt de lokala organisationerna Vueltjere Duodji, Vadtejen Saemiej Sijte, Ammarnäs sameförening, Tärna Sameförening, Lycksele sameförening och Fatmomakke sameförening. Av kostnadsskäl och delvis arbetsmiljöskäl har en balans mellan områden, som är tillgängliga med bil och dem man måste använda helikopter för att nå, försökt uppnås.

Fornminnesinventeringen år 2000 fortsatte på den sedan tre år tillbaka inslagna vägen, dvs. att söka och registrera alla förekommande typer av fornlämningar i fjällområdet och skogslandet. Erfarenhetsmässigt innebär detta en tyngdpunkt på övergivna lämningar efter jakt, fiske och den tidiga renskötseln.

## Fältförberedelser

Den 20 januari hölls det första planeringsmötet, som följdes av ytterligare ett den 16 mars. På mötena deltog representanter för Västerbottens museum, Riksantikvarieämbetet, Skogsmuseet i Lycksele, projektet Ljusminne, Länsstyrelsens kulturmiljöenhet i Västerbottens län, Institutionen för arkeologi och samiska studier vid Umeå universitet, Ájtte, Vadtejen Saemiej Sijte, Vueltjere Duodji, Tärna Sameförening, Lycksele sameförening samt Fatmomakke sameförening. Syftet med mötena var att informera om 1999 års inventering och de resultat som man då erhållit. Därefter diskuterades inriktning och områden som skulle omfattas av den fortsatta inventeringen år 2000.

Med ledning av synpunkter som framkommit vid ovanstående sammankomster, genomfördes detaljplaneringen i samarbete mellan Västerbottens museum (Charlotta Sanell och Åsa Lundberg) och Riksantikvarieämbetet (Lennart Klang). Förutom excerperings- och informationsfrågor omfattade fältförberedelserna planering av basläger,

transporter, inventeringsstrategier inklusive tidsscheman (veckoprogram) samt säkerhets- och utbildningsfrågor. Arkivhandlingar från Antikvariskt-topografiska arkivet (ATA) på Riksantikvarieämbetet, kart- och aktarkivet samt tipsregistret vid Västerbottens museum och på länsstyrelsen söktes igenom. Även Folkrörelsearkivet i Umeå och Forskningsarkivet på Umeå universitet har excerperats. Kontakt togs med lokala amatör-forskare och andra intresserade. Därutöver besöktes museets eget bibliotek, Universitetsbiblioteket och Stadsbiblioteket i Umeå och lämplig litteratur genomgicks. Huvuddelen av excerperingsarbetet utfördes av Charlotta Sanell, mindre delar genomfördes även av Andreas Stångberg och Tommy Bergström. Ett informationsmöte hölls i Tallsjö, då ett tjugotal personer, från bland annat hembygdsföreningen i Fredrika, kom för att lyssna.

I samband med förberedelserna gjordes inköp av ortofotobilder. Fyra kommunikationsradioapparater hyrdes in, för att denna teknik skulle provas i fält. Mobiltelefoner fungerar inte överallt i Västerbottens fjällvärld, men med hjälp av kommunikationsradioapparater skulle det vara möjligt att hålla kontakt inom gruppen under arbetstid.

## Fältarbete och organisation

Inventeringens fältarbete startade den 5 juni med två introduktionsdagar i Tallsjöområdet. De innefattande frågor kring fältarbetets uppläggning, en kortare exkursion till härdar samt inledande fältarbete med diskussioner kring antikvariska bedömningar m.m. Därefter följde tre särskilda utbildningsdagar i Ramsele med bl.a. föreläsningar om hållbilder samt exkursioner till hållmålningar och andra fornlämningar. Ramseledagarna genomfördes inom ramen för ett symposium i samarbete med Bernt Ove Viklund vid Västernorrlands länsmuseum. Fältarbetet pågick sedan fram till den 29 september, med undantag för vecka 36 då älgjakten inleddes i länet. Ansvarig för utbildning, granskning och antikvariska bedömningar i fältarbetet var Lennart Klang, Riksantikvarieämbetet, som även deltog i fältarbetet under hela fältperioden.

Sex arkeologer extraanställdes vid Västerbottens museum för fältarbete; Charlotta Sanell (5/6–15/9), Tommy Bergström (5/6–22/9), Jenny Ellert (5/6–1/9), David Loeffler (5/6–7/7), Bengt-Olav Käck (5/6–30/6) samt Berit Andersson (24/7–4/8). I övrigt medverkade Anders Huggert, Västerbottens museum (3/7–14/7 och 21/8–1/9) och Kjell Edvinger, Riksantikvarieämbetet, under en månad i början av fältsäsongen. Som extra resurser vid inventeringsarbetet i Sliktfjäll deltog Håkan Jonsson och Carola Jonsson, Sorsele, (10/7–14/7) samt Roland Larsson, Klimpfjäll, vid inventeringen i Stekenjokk och Storbäckdalen, (26/6–30/6, 24/7–28/7 och 14/8–19/8). Som extra resurser deltog även Kenneth Awebro, Luleå tekniska universitet, Lena Berg och Ing-Marie Pettersson Jensen, RAÄ i Stockholm, Agne Rustan, Gammelstad och Tim Senften, Jokkmokk under en lång inventeringsdag uppe på Atoklinten (den 27/7). Under en exkursions- och inventeringsdag i Vindelgransele deltog även Tore Borgström, Vindelgransele, Anna-Lena Axelsson, Sveriges lantbruksuniversitet (SLU) och Erik Törnlund, Umeå universitet (den 19/9).

Fältarbetena planerades utifrån täckningsgraden 3,5 km<sup>2</sup> rekognosceringsyta per anställningsdag och museiarkeolog. Räknat per arbetsdag måste varje arkeolog i genomsnitt arbeta i ett landskapsavsnitt på drygt 5 km<sup>2</sup>, varefter rekognosceringen i fält utförs i valda, begränsade stråk av den analyserade arealen. Täckningsgraden skall alltså inte förväxlas med den yta som verkligen gås igenom i fält till fots.

Arbetet i fält inleddes varje vecka med gemensam utfärd till berört område. Färdsättet varierade med tillgängligheten. Vid långa avstånd från allmän väg till inventeringsområdet utnyttjades helikopter. Vid dessa tillfällen var övernattningar i fält nödvändigt.

Vid registrering och lägesangivelse användes Global Positioning System (GPS). Koordinaterna som den angav mättes sedan in på ortofotokartor.

Västerbottens museum ansvarade inte bara för personalfrågor (rekrytering av säsonganställda, bemanningsplan etc.) utan också för det utåtriktade arbetet (inklusive kontakter med bil-, helikopter-, båt- och fältbostadsuthyrare etc.) samt det praktiska arbetet med transporter, övernattningar etc.

## Inriktning

### Arbetsområdena Fiellojaure, Ånkadalen och Sliktfjäll

Fiellojaure valdes redan 1999 som lämpligt arbetsområde för bättre kunskap om ett högfjällsområde, men fältarbetet sparades till år 2000. Skriftliga källor gav vid handen att det där fanns möjligheter att påträffa gravar och offerplatser. På det angränsande kartbladet västerut med Tärnasjön fanns dessutom oinventerade områden från 1998 och 1999 års fältarbeten kvar. Dessa områden, i anslutning till kalfjället och fjällbjörkskogens övre gräns, kunde förmodas vara en zon med visteplatser, varifrån själva kalfjällsområdet lämpligen kunde nås. Dessutom fanns här ytterligare uppgifter om offerplatser och gravar, vilka inte hade hittats 1999. I anslutning till Tärnastugorna fanns också lokaler som inte hade granskats 1999.

Efter önskemål från Ammarnäs sameförening valdes Ånkadalen. Enligt företrädare för föreningen har området varit omtyckt och ofta nyttjat. Det vore därför intressant att få veta vilka spår dessa aktiviteter lämnat efter sig.

Sliktfjäll valdes ut i samråd med bl.a. Ammarnäs sameförening. Inventeringen påbörjades i området 1999. Man kunde då konstatera att området var mycket rikt på fornlämningar, av vilka några aldrig blev granskade det året (se Klang & Stångberg 2000). Delar av arbetsområdet inventerades inte detta år utan avsågs bli färdiginventerade ett kommande år. Efter kontakter med Håkan Jonsson i Sorsele visade det sig också angeläget att fortsätta inventeringen här utifrån möjligheten att samarbeta om flera frågor av intresse för inventeringsarbetet, bl.a. frågor kring lapps kattelandsindelningar, heliga platser och utbildningar om fjällens fornlämningar.

### Arbetsområdet Släppträsk/Vindelälven

Arbetsområdet Släppträsk/Vindelälven med omnejd har nyttjats av skogssamer som levt där året om. Dessutom har fjällsamerna kommit ner på genomresa under vinterhalvåret. Vindelälven, som rinner genom området, är oreglerad, vilket innebär goda möjligheter att hitta förhistoriska boplatser och lämningar efter samiska visteplatser nära vattnet. Dessutom har projektet *Skoglig kulturhistoria* arbetat i området, främst inom Malå kommun, och registrerat ett hundratal lämningar. Dessa lokaler planerades att granskas i samband med den ordinarie inventeringen.

Syftet med granskning och inventering i övrigt inom området, där *Skoglig kulturhistoria* hade arbetat, var att se hur dessa två inventeringsarbeten skulle kunna komplettera varandra, en fråga av betydelse för den fortsatta inventeringsplaneringen i länet.



Vindelgransele-delen av arbetsområdet valdes för att ytterligare få underlag till en utvärdering av samarbetet. Dessutom fanns det goda möjligheter att här belysa flera frågor som tidigare bedömts som angelägna att studera inom ramen för inventeringsarbetet, t.ex. frågor om barktäkter, äldre gruvdrift, gruvprospektering och offerplatser. Området valdes också utifrån att Vindelälven är riksintresse för kulturmiljövården.

### Arbetsområdena Jippmökk och Gardfjäll

Kartbladet med Jippmokks kapell i centrum valdes eftersom området kring sjöarna Grannäs och Ullisjaur i skriftligt material anses vara en viktig samisk bygd (Gran 1671). Många av samerna i Vapsten har sina rötter här (enligt muntlig uppgift av Andreas Stångberg). Här skulle det vara möjligt att söka visteplatser i ett fjällnära barrskogsområde. Flera renvallar, skärvstensförekomster och fyndplatser hade registrerats här vid fornminnesinventeringen på 1980-talet, men endast en enda härd. En viktig uppgift var att ta reda på om det fanns fler härdar att hitta, förhoppningsvis belägna intill renvallarna.

Jippmokksbladet ligger dessutom mitt emellan två stora vattensystem, Umeälven och Vojmån, en topografisk zon som vi har sämre arkeologisk kunskap om jämfört med dalgångarna. Vid sjön Ullisjaur, strax utanför kartbladet, har man i början av 1900-talet hittat asbestkeramik tillsammans med märkekluvna renben. Detta fynd gör hela området intressant. Efter en inventering på det valda kartbladet får man utvärdera och ta ställning till om det finns behov av ytterligare inventering på angränsande kartblad.

Gardfjäll är ett område, som Vapstenprojektet arbetat i, men som hittills inte bearbetats vid den ordinarie fornminnesinventeringen. Det ansågs därför värdefullt att här fortsätta det givande samarbete, som varit mellan fornminnesinventeringen och Vadejeen Saemiej Sijte.

### Arbetsområdena Stekenjokk, Storbäckdalen och Kultsjö

Storbäckdalen med omgivning valdes efter kontakter med medlemmar i Fatmomakke sameförening och andra boende i området. De har berättat att denna dal skall vara väldigt rik på fornlämningar. Kartbladet angränsar dessutom till de kartblad som inventerades 1999.

Kultsjöns sydsida är aktuell för vindkraftverk. Därför är kulturmiljövården intresserad av att veta om den förstagångsinventering, som utfördes här 1983, är tillräcklig som beslutsunderlag för lokalisering av eventuella kraftverk. Syftet med inventering i detta område år 2000 skulle dock inte vara att föregripa en s.k. särskild arkeologisk utredning. Syftet skulle vara att ge underlag för en eventuell exploateringsplanering och att uppdatera förstagångsinventeringen.

### Arbetsområdena Tallsjö och Tegelträsk

Arbetsområdena mellan Tallsjö och Fredrika samt kring Tegelträsk valdes av flera skäl. En viktig anledning var att fornminnesinventeringen år 2000 skulle arbeta i skogsland med lite olika förutsättningar för fältarbetet. Här var en förutsättning att Skoglig kulturhistoria inte hade utfört några fältarbeten. Vidare kan inventeringsbehovet bedömas som särskilt stort i stora delar av Åsele kommun med hänsyn till tidigare dokumentationsinsatser i länet.

De utvalda kartbladen mellan Tallsjö och Fredrika med sina vattensystem och tallmarker kan anses vara lämpliga områden för att bl.a. söka skogssamiska visten, dvs. företeelser som framhållits som särskilt angelägna att öka kunskapen om vid den nu pågående

forminnesinventeringen. Kanske skulle det även vara möjligt att se skillnad på skogssamiska och fjällsamiska visteplatser. På ett av de utvalda kartbladen ligger den lilla sjön Safta, vilken omtalas som en samisk boplats i historiska källor. Namnet Safta antyder också att barktäkter kan ha förekommit i området. Vattensystemen och tallmarkerna kan här också vara av intresse för förhistoriska boplatser.

Tegelträsk ligger på gränsen till Ångermanland, där bland andra arkeologen Bernt Ove Viklund i projektet Ljusminne arbetar med dokumentation av samiska visteplatser. Vi skulle här ha möjlighet att samarbeta och utbyta erfarenheter. Tegelträsk är dessutom ett område som nämns i litteratur som ett vinterviste för samer från Vilhelmina norra sameby (Westerdahl, VBM).

## Resultat

De senaste årens fornminnesinventering visar att tydliga skillnader finns mellan det norra och det sydliga fjällområdet i Västerbottens län, t.ex. är *bengömmor* mycket ovanliga i norr, medan de är vanliga i söder och i de centrala delarna. Detta kan dock vara en skenbar olikhet, då vi i norr har arbetat i områden som är utpräglade sommarbetesland, medan vi i söder delvis har arbetat i höst- och vårområden samt i gränsområdena till renens sommarbetesland. En annan möjlig förklaring är att man liksom i sen tid inom Ran och Grans samebyar vanligen grävde ner renbenen (muntligen Marianne Nilsson, Ammarnäs). En sådan deponering ger inga synliga spår på marken.

I norr är det vanligt att man återfinner *visteplatserna* intill en bra kalkkälla, medan det i söder är de mindre bäckarna som i första hand verkar ha lockat till bosättning. Överhuvudtaget verkar tillgången till bra dricksvatten ha varit ett av de viktigaste kriterierna för varför en plats är vald framför en annan. Bara det finns en liten torr backe att slå upp kåtan på och friskt vatten, är även steniga och bitvis fuktiga sluttningar lämpliga visteplatser.

Vistena vid kalkkällor är omöjliga att lokalisera vid kartstudier eftersom kalkkällor inte är utmärkta på kartan. Det verkar inte spela någon roll åt vilket håll sluttningen lutar. *Härdar* och *kåtatomber* återfinns i nordsluttningar lika väl som i syd-, öst- och västsluttningar. Kåtans öppning kan vara riktad åt olika vädersträck. Det verkar vara den lokala topografin som avgör placeringen. Längs länge och ofta utnyttjade flyttningsleder, mellan t.ex. höst- och vårländ och sommarbetesområdet, kan man räkna med att hitta ensamliggande härdar spridda längs hela sträckan. Hittar man ett viste intill en bäck, kan man vara ganska säker på att hitta fler härdar och källargropar längs samma bäck.

*Härdarna* på kalfjällen i Västerbotten kan vara äldre än de flesta i björkskogen. De förefaller ofta mer nedsjunkna i marken, och vid studier av markprofilen ser man inte sällan ett utvecklat blekjordslager. Inte förrän arkeologiska undersökningar genomförts och kol från härdarna har daterats, kan man med säkerhet veta om det verkligen finns en tidsmässig skillnad.

En annan fråga, som man ställs inför, är det tidsmässiga förhållandet mellan olika typer av lämningar på en och samma lokal. I Västerbotten finns det flera exempel på lokaler med *stalotomber*, *härdar*, *källargropar* och *bengömmor*. Eftersom samma plats uppvisar spår efter flera olika aktiviteter vore det intressant att få klarhet i det tidsmässiga sambandet mellan lämningarna.

En annan företeelse, som inte har någon belagd funktion i litteraturen eller hos sagesmän, är en liten grop som i vissa fall förekommer mellan härden och kåtans ytterkant. Den



*Figur 16. Ackja under blocköverhänget vid Vuoiramjaure. Foto: Lennart Klang.*

är cirka 0,1 x 0,1 meter stor och 0,1 meter djup. Även i detta fall skulle det vara intressant att få göra en närmare undersökning och datering av härd med tillhörande grop. Troligen har vi här att göra med ett mindre förvaringsutrymme inne i kåtan.

### Boplatser, visten och fyndplatser

#### *Allmänt*

Till de allra vanligaste kulturspåren hör lämningar efter boplatser från äldre tider. Det kan vara fråga om förhistoriska boplatser med *kokgropar*, *boplatsgropar*, *boplatsvallar*, *skärvestensförekomster* och annat *fyndmaterial*, samiska visteplatser med *härdar*, *bengömmor*, *källargropar* etc.

Bebyggelse lämningar som i de flesta fall avser husgrunder från senare tider redovisas under kapitlet Bebyggelse lämningar.

#### *Arbetsområdena Fiellojaure, Ånkadalen och Sliktfjäll*

I Sorsele socken, i och kring Fiellojaure, Ånkadalen och Sliktfjäll, hittades flera spår efter visteplatser. Totalt registrerades 142 *härdar*, två *bengömmor*, 71 *källargropar* och andra *förvaringsanläggningar* samt 17 rester av *kåtor*. Mönstret sedan tidigare, att bengömmorna är relativt fåtaliga i Sorsele socken, håller i sig. Samtidigt finns det på vissa visten stora mängder *källargropar*. Några av dessa *källargropar* har inte stenskodda sidor utan är bara grävda rakt ner i backen. I ett fall var en stenskodd *källargrop* sekundärt grävd i botten på en icke stenskodd. Vid en av visteplatserna, under ett blocköverhäng, har en skida och en *ackja* lagts för senare användning.

#### *Arbetsområdet Släppträsk/Vindelälven*

Vid inventeringen år 2000 registrerades sammanlagt 72 fornlämningar efter förhistoriska

*boplatser* och samiska boplatser med *härदार* etc. (18 var kända sedan tidigare). Dessa fördelade sig på 40 lokaler (tio var kända sedan tidigare).

Vid tidigare inventeringar i området hade man registrerat sju lokaler med sammanlagt 25 härदार. Vid inventeringen år 2000 registrerades ytterligare 29 härदार på 19 lokaler. Fem tidigare dokumenterade härदार kunde inte återfinnas, då de troligen har eroderat bort eller tagits bort vid markarbeten.

Längs den oreglerade Vindelälven fanns sedan tidigare fem förhistoriska boplatser registrerade. Boplatsernas antal kunde efter säsongens inventeringen utökas till 13 stycken på tolv lokaler. En av dem låg inom ett sommarstugeområde under utbyggnad och var skadad. Denna boplatz (RAÄ 105 i Lycksele socken) är registrerad som cirka 700 meter lång och 50 meter bred, men troligen är den ännu större. Tyvärr är säkert stora delar av boplatzen redan förstörda av sommarstugor med tillhörande anordningar.

På en halvö i Vindelälven finns fyra *fångstgropar*, två härदार, två boplatztytor med skärvsten och fyndmaterial samt en svårbedömd svacka. Denna kan vid en framtida fördjupad dokumentation eventuellt visa sig vara en boplatzvall. Tills vidare är svackan inte bedömd som fast fornlämning, men ytan den ligger på hör till en av de boplatztytor, som innehåller skärvsten och fyndmaterial.

På i stort sett alla sandiga stränder längs Vindelälven som besöktes var det möjligt att hitta spår efter förhistoriska boplatser. Tyvärr var det inte möjligt att inom utsatt tid besöka alla sandstränder eller alla tallhedar, där de samiska härdarna ofta återfinns. I områdets norra del, kring Släppträsk och andra små tjärnar, har det däremot inte registrerats en enda förhistorisk boplatz.

På två av lokalerna med härदार hittades även små *boplatzgröpar* med blekjord och kol samt rödbrända sandlager. Benämningen ”boplatzgropp” har sedan 1980-talet använts som samlingsnamn på förhistoriska gröpar som hittas i boplatzmiljöer. Gropparna kan således ha varierande funktion. Dessa gröpar, som år 2000 hittades på samma lokaler som samiska härदार, har sannolikt använts i samband med någon form av uppvärmning.

Tidigare hade tre ”lappvisten” med traditionsuppgifter registrerats. På två av dessa platser registrerades härदार.

#### *Arbetsområdena Jippmökk och Gardfjäll*

Sedan tidigare var tre lokaler med skärvsten registrerade på Jippmökksbladet, men vid inventeringen 2000 kunde ingen säker förhistorisk skärvsten iakttagas på dessa platser. På en av lokalerna finns en sentida härd med kraftigt skörbränd sten i kanten. Det är möjligt, att man här på den i övrigt stenfria stranden har använt förhistorisk skärvsten för att begränsa en sentida fiskeeld, varför denna lokal bör bevakas vid eventuell exploatering.

På samma kartblad fanns fem s.k. lappvallar registrerade sedan tidigare. En av dem skall enligt en uppgiftslämnare kallas Lövkåtavallen. På angiven plats finns en rund *härd* och två *husgrunder* med rester av stenfot och mullbänk. Det är möjligt att dessa husgrunder hör till vistemiljön, men de kan även vara uppförda senare. De övriga tidigare registrerade s.k. lappvallarna bedömdes år 2000 som skogsgläntor med gräsväxt, dvs. naturbildade betesmarker där såväl renar som getarnas kor kan ha vistats. Sådana betesmarker finns lite varstans och brukar numera inte registreras vid fornminnesinventeringen.

På högfjällsbladet runt Gardfjäll kunde två ålderdomliga härदार registreras. Den ena av dem var påverkad av jordförflyttning. Det förekommer ofta i slutningar på kalfjället, där jordtäckets är tunt och snöavsmältningen är stor. Härdarna låg intill fjällsjön Haukan. Där fanns även två *förvaringsutrymmen* mellan stenblock samt tre *hornsamlingar*. Två av





*Figur 17. Ålderdomlig kåtatomt med stenläggning mellan härdens kortsidor och vallen. Foto: Roland Larsson.*

hornhögarna ligger på en torr holme i en blöt myr. Den tredje ligger på en flack udde i sjön. På den sandiga stranden vid samma sjö ligger en svårbedömd grop med omgivande vall. Anläggningens funktion är oklar.

Enligt tidigare dokumentation skall det finnas fem *stalotomter* i nordöstra delen av Gardfjällsområdet. Dessa *stalotomter* ligger dock inte på angiven plats och troligen inte heller inom två kilometers radie från densamma. Trots att platsen har besökts tidigare vid ett par tillfällen, har uppenbarligen inte det rätta läget märkts ut på kartan. Det kan till och med vara så att *stalotomterna* inte ligger på detta kartblad.

Vadtejien Samie Seijte hade tidigare registrerat sex *stalotomter* inte långt från fjällsjön Farroken. Fem av dessa kunde återfinnas vid fältarbetet år 2000.

#### *Arbetsområdet Stekenjokk, Storbäckdalen och Kultsjö*

Vid de korta återbesök på högfjällsbladen runt Stekenjokk som gjordes, kunde ytterligare elva *härdar* på sju lokaler, nio *förvaringsanläggningar* på sex lokaler och fyra *kåtatomter* på tre lokaler registreras. Samtliga *härdar* ger ett ålderdomligt intryck med ett tunt men tydligt blekjordslager.

I Storbäckens dalgång, ett välutnyttjat område för höst- och vårvisten, registrerades 18 *härdar*, tio *kåtatomter*, åtta *bengömmor* och sju *förvaringsanläggningar* (mestadels källargropar) på ett ganska begränsat område i kartans norra del.

Söder om Kultsjö finns sedan tidigare bland annat två lokaler med *stalotomter* registrerade. Den ena av dem har dock inte återfunnits vare sig vid 1983 års eller 2000 års inventeringstillfällen. Att lägesmarkeringen med run-R på den topografiska kartan, som uppenbarligen prickats in med ledning av tidigare anteckningar, är felaktig, kunde med säkerhet verifieras vid inventeringstillfället år 2000. Den andra lokalen på kartbladet som sparades till ett kommande år, eftersöktes inte vid fältarbetet år 2000. Dessa två lokaler bör

eftersökas i ett och samma sammanhang vid en kommande inventeringsinsats, enligt planeringen år 2001.

De lokaler som tidigare registrerats vid stranden av Kultsjö har inte heller dokumenterats år 2000. Dessa bör också beaktas vid den planerade inventeringen år 2001, som avser att bearbeta det angränsande kartbladet.

Vid en analys av fornlämningsbilden i de björkskogsklädda dalgångarna och högfjällsplatåerna i Vilhelmina socken ser man tydligt, att i björkskogen är det vanligare med kåatomter, bengömmor och hornsamlingar. På kalfjället däremot är det vanligare med källargropar och andra förvaringsanläggningar. En trolig förklaring är att sommardag, när vajan mjölkades, vistades samerna på kalfjället eller i björkskogsgränsen. Det är därför man hittar mjölkällargroparna där. På höst- och vårvistena i de skogbeklädda dalgångarna bodde man i torvkåtor, som lämnat tydligare spår efter sig än tältkåtan, som troligen dominerade under sommaren. Bengömmorna och hornhögarerna kan ha samband med slakten av ren på hösten.

#### *Arbetsområdena Tallsjö och Tegelträsk*

De två nordligaste kartbladen är mycket rika på boplatser från olika tider och olika kulturer. Även på det sydligaste kartbladet vid Tegelträsk hittades några boplatsspår. Runt tjärnarna och längs de mindre skogsälvarna hittades 21 förhistoriska *boplatser* på 19 lokaler med skörbränd sten och avslag av framför allt rosenkvarts och kvartsit. I närheten fanns det ofta en eller flera samiska *härddar*, i ett fall på samma lokal. Totalt registrerades 41 härddar på 24 lokaler. På tre av härddlokalerna finns även rektangulära *kokgropar*, cirka 3 x 1 meter stora och 0,1–0,3 meter djupa. Sammanlagt hittades elva kokgropar på tio lokaler. Två *boplatsgropar* påträffades, varav en ligger på en lokal med två härddar och en kokgrop.

På gränsen till naturreservatet Björnriket har en ortsbo i Häggsjö hört sin mor berätta att "lapparna brukade bo där på vintern". Uppgiftslämnaren hade i sin barndom sett ett par härddar på platsen, men har senare inte lyckats återfinna dem. Vid en noggrann genomgång av området visade det sig, att det bästa läget finns där en skogsbilväg anlagts.

## Gravar

### *Allmänt*

De gravar, som jägare/samlare och renskötare har iordningställt i fjällområdet, är oansenliga och därmed svåra att hitta och ibland att känna igen. Trots detta bedömdes åtta fornlämningar som gravar vid fornminnesinventeringen år 2000. Ett numera välkänt problem med gravar (och även offerplatser) i det samiska landskapet är, att dessa ofta uppfattas som hotade platser, som bör sekretessbeläggas. Det kan därför vara svårt att få uppgifter om platser som egentligen skulle registreras. Självklart är det så, att gravar och offerplatser i likhet med andra fornlämningar är lagskyddade och en viktig del i förståelsen av det samiska kulturlandskapet.

### *Arbetsområdena Fiellojaure, Ånkadalen och Sliktfjäll*

*Hällgraven*, som tidigare registrerats vid sjön Fiellojaure, kunde återfinnas på den angivna platsen. Med ledning av tidigare beskrivning verkar det som ytterligare någon täckhäll har rasat in. Mellan hällarna kunde man dock tydligt se delar av ett människoskelett. Graven är placerad mellan två jordfasta block. I öppningen kan man se rester av den kallmur och de hällar som en gång har stängt graven. Efter idogt sökande kunde man konstatera, att det troligen inte finns någon ytterligare grav på den plats som Ernst Manker anger.

Inte långt från Svenska turistföreningens övernattningsstugor vid Tärnasjön eftersöktes ytterligare en grav. Enligt uppgift från Hallströms handskrifter och lokala informanter skall där finnas en *klippgrav* med skelettrester. Tidigare har man tagit en järnyxa därifrån. Denna yxa skall ha lämnats till Västerbottens museum i början av 1900-talet. Yxan kan dock inte återfinnas i Västerbottens museums föremålssamlingar. Graven har inte heller med säkerhet återfunnits. Vid inventeringstillfället år 2000 registrerades ett utrymme intill en klippvägg som en tänkbar plats. Det fanns dock inga ben eller annat som kunde göra bedömningen säker.

I norra delen av Ånkadalen registrerades två troliga gravar, som ligger i nära anslutning till ett mycket rikt visteområde med många härdar. En av dem består av en fint lagd stenpackning av hällar i flera skikt.

Även vid Sliktfjäll kunde en trolig grav registreras.

#### *Arbetsområdet Släppträsk/Vindelälven*

På en holme inom området finns enligt en traditionsuppgift en *sommargrav*. Av denna finns inga spår eftersom hela holmen har varit utsatt för jordtäkt.

#### *Arbetsområdena Stekenjokk, Storbäckdalen och Kultsjö*

I excerpterna finns två gravar omskrivna. Den ena graven vid Stekenjokk är beskriven av E. Manker. Den kallas i folkmun för dödsstenen eller Jamiegerke på sydsamiska. Enligt tidigare anteckningar skall det under 1920-talet ha varit två skelett synliga. Graven eftersöktes redan 1999, men kunde då inte återfinnas. Några ortsbor trodde till och med att den var överdämd då gruvans anrikningsdamm fylldes. Vid fornminnesinventeringen år 2000 återfanns graven. Det syntes inga skellettrester i ytan, vilket kan tyda på att den blivit utsatt för skadegörelse. Graven är anlagd under ett blocköverhäng. Den ligger nära gruvdammen, och det kan även finnas risk för att den tidvis ligger under vatten.

Den andra graven, i Storbäckdalen, skall ha hittats av några getarpojkar, som berättade detta för folkskolläraren Nils Eriksson. Han i sin tur skrev till Ernst Manker. Enligt uppgift skall den senare ha undersökt kvarlevorna och genomförde sedan en återbegravning i Fatmomakke. Med ledning av de beskrivningar som lämnats av Manker, har platsen för den omtalade graven inte identifierats med säkerhet. Ungefär på angiven plats finns ett stort stenblock med ett stort överhäng. Längst in under blocket finns en *bengömma*, men inga lämningar som direkt tyder på att detta skulle vara en gravplats. Enligt muntliga uppgifter, lämnade av Göran Eriksson i Saxnäs, är detta gravplatsen. Han deltog själv i bortförandet av kvarlevorna. Inte så långt ifrån detta block hittades en *klippgrav* i en ganska liten skreva under berget på en myr. I utrymmet syntes bland löv och gräs några revben och kölen av en ackja, som var mycket förmultnad.

Ytterligare en trolig grav registrerades i Storbäckens dalgång. Denna består av stenhällar lagda i flera skikt över en rektangulär yta, 4 x 1 meter. Hällarna är nästan helt överväxta. I ena kortsidan är en rösning byggd.

#### *Arbetsområdena Tallsjö och Tegelträsk*

Den sedan tidigare registrerade *sommargraven* på en av holmarna i Häggsjön besöktes ej vid 2000 års inventering. Ortsbefolkningen känner dock till sommargraven och säger att den finns kvar.

Eftersom det fanns ett tips om en ”lappgrav” på Gravholmen i Tegelträsk, besöktes denna tillsammans med uppgiftslämnaren. Denna holme visade sig vara naturligt tuvig.

Mellan tuvorna har gångar och gropar bildats, vilka möjligen givet holmen dess namn. Holmen togs dock med som *plats med tradition*, eftersom den lokala traditionen omtalar att samerna tillfälligt skall ha begravt sina döda på denna holme.

## Offerplatser

### *Allmänt*

*Offerplatser* är svåra att hitta, och finner man en förmodad sådan, är det svårt att säkert klargöra om det verkligen är en offerplats. Det krävs nästan att det finns en tradition om platsen, i synnerhet när naturformationer varit heliga och föremål för offer. De naturföremål, som genom sitt utseende skiljer sig från mängden, är uppresta eller påbättrade av människohand. De kan registreras vid en fornminnesinventering och antas vara heliga stenar, verrogerkie. De bengömmor som registreras kan uppfattas som en variant av offerplatser, men de beskrivs ovan i kapitlet om visteplatser. Som tidigare framhållits, innebär den erfarenhet, som numera förvärvats vid fornminnesinventering i, att terminologin kring offerplatser bör analyseras mer ingående (Klang & Stångberg 2000:44).



**Figur 18.** Människoliknade upprest sten och inventeraren Charlotta Sanell på en renvall. Foto: Jenny Ellert.

### *Arbetsområdena Fiellojaure, Ånkadalen och Sliktfjäll*

På krönpartiet av en renvall, inte långt från Kungsleden, har en människoliknande sten rests. Trots att det inte finns några traditionsuppgifter i excerpterna eller bland de som tillfrågats, registrerades denna sten som en möjlig *offerplats*. Funktionen kan vara en annan, men stenen bedömdes som fast fornlämning därför att den är lokaliserad mitt på ett vidsträckt visteområde med stora renvallar och förvaringsanläggningar. Stenen är dessutom till sin form och material mycket speciell. Den är kraftigt beväxt med lavar och stadigt förankrad i marken med stödstenar, som är helt övertorvade och överväxta. Jorden runt stenen består även av svart kulturpåverkad jord.

Vidare talar Manker om berget Gåbdegielasvare som heligt. På detta berg registrerades en *rösning* med okänd funktion.

### *Arbetsområdet Släppträsk/Vindelälven*

Redan på 1940-talet omnämndes två *offerplatser* vid Vindelälven av Hallström. Den ena, "Lappguden", verkar enligt beskrivningen ha varit en helig sten. Enligt muntliga uppgifter från lokalbefolkningen har stenen troligen använts som vakarsten vid flottningen och då lossnat och sjunkit



till botten. Den andra platsen undersöktes av Hallström och besöktes inte vid fornminnesinventeringen år 2000. På udden, där den sist nämnda offerplatsen ligger, har tidigare åkermark nu vuxit igen.

#### *Arbetsområdet Gardfjäll*

I samband med sökningen efter de tidigare registrerade stalotomterna på Gardfjället hittades en mycket fin *bengömma*. De mörkgluvna renbenen är sorterade och lagda i ordning i ett av stenar och hållar begränsat utrymme under ett blocköverhäng. Blocket är stort och nästan svart till färgen vilket gör att det utmärker sig i landskapet. I närområdet finns inga dokumenterade spår efter något viste. Allt detta talar för att denna bengömma skulle kunna klassificeras som en offerplats.

#### *Arbetsområdet Stekenjokk*

Genom excerpterna har det framkommit uppgifter om en *seite*. Enligt uppgiften skulle seiten ha varit byggd som en rösning av skifferhällar med ett toppigt kvartsblock på toppen. Platsen, där den enligt uppgift stod, är nu avbanad och inga lämningar kunde hittas.

### Renvallar, rengärdor och fångstanläggningar

#### *Allmänt*

Den kanske vanligaste fornlämningstypen i Västerbottens län är *fångstgropen*. Enligt dateringar har fångstgropar varit använda under en stor del av förhistorien och in i historisk tid. De återfinns framför allt i skogslandet och i någon mindre omfattning även i fjällen.

Från historisk tid kan man även hitta flakar och andra fällor för fåglar, vesslor och hermeliner.

Inom den tidiga renskötseln har man samlat sina renar på *renvallar* för mjölkning, märkning och slakt. Dessa kan ha varit mer eller mindre inhägnade. På eller i närheten av renvallarna hittar man nästan alltid härdar och olika förvaringsanläggningar. Förutom vegetationsförändringar saknar renvallarna oftast synliga formelement och dokumenteras därför inte alltid vid fornminnesinventering. De har i princip funnits vid alla visteplatser och brukar omnämnas i fältanteckningarna, men då inte med uppmätningar av det slag som kännetecknar fornminnesinventeringens beskrivningar över fornlämningar.

Under 1900-talet har man börjat använda större och mer permanenta fångstanläggningar inom renskötseln, *rengärdorna*. Dessa inhägnas i dag av järntrådsnät. Tidigare användes ståltråd eller en palissad av björkstockar. I skogsområdena har även timrade gärdor och fångstarmar förekommit. Intill eller på rengärdor i höstlandet hittar man även högar med avsågade renhorn, som sparades för försäljning eller till slöjd.

#### *Arbetsområdena Fiellojaure, Ånkadalen och Sliktfjäll*

I trädgränsen mellan Svenska turistföreningens fjällstuga vid Servejaur och Rimtkåtan kunde resterna av en palissadgärda hittas. *Rengärden* var ganska tätt beväxt med björkar och svår att se på håll. Enstaka stängselrester kan fortfarande skönjas i det saftiga gräset. De vanligaste spåren efter en rengärda är annars en hårt trampad, kal, gräsbeväxt kulle. En sådan hittades inte långt från Kungsleden i samma område.

I Ånkadalens norra del finns, i närheten av och söder om vistet Valle, spår efter två *renvallar*. Den ena har spår efter stängselrester och långa fångstarmar. Mellan rengärdorna ligger två härdar och en nästan kvadratisk kåtatomt.

#### *Arbetsområdet Släppträsk/Vindelälven*

Förväntningarna var stora på att hitta fångstgropar på de stora tallhedarna intill Vindelälven. Inga hittades dock där, men på ett par andra platser registrerades sammanlagt sju *fångstgropar*.

En *rävtana* registrerades på en sommarstugetomt i Malå socken. Sannolikt är rävtanan ditflyttad.

Sammanlagt registrerades sex *rengårdor*, tre av dessa var kända sedan tidigare.

#### *Arbetsområdena Jippmökk och Gardfjäll*

Möjligheterna att hitta lämningar efter skogssamiska visteplatser runt Grannäs och Jippmökk bedömdes som goda eftersom fem renvallar registrerades på kartbladet 1985. En av dessa var utpekad av en Ortsbo. De övriga verkar vara upptecknade med ledning av den frodiga gräsväxten. De kan dock inte bedömas som visteplatser, då det inte finns spår efter härdar eller andra lämningar som indikerar en visteplats. Dessa platser har fått utgå ur Fornminnesregistret.

Vid sjön Haukan på Gardfjället hittades två *hornsamlingar* på varsin udde i sjön. Troligen har man slaktat eller kastrerat renar på dessa uddar där det var lätt att samla djuren. Det finns inga spår efter stängsel.

#### *Arbetsområdena Stekenjokk, Storbäckdalen och Kultsjö*

I en fjällsluttning med flera sandiga höjdryggar, både på tvären och längs med dalgången, påträffades en *fångstgrop*. På en större avsats mellan höjdryggarna och Saxån talar vegetationen för att det funnits en *rengärda*. Enligt uppgift skall denna rengärda ha övergivits redan under tidigt 1940-tal. Orsaken skulle vara svårigheter med att samla renarna på



**Figur 19.** Liten hornhög på sten. I gräset nedanför låg flera avsågade renhorn som nästan förmultnat. I bakgrunden kan man se renvallen som avtecknar sig som ett ljus gräsbeväxt stråk. Foto: Roland Larsson.

denna låglänta plats, då de vid 1900-talets första hälft blivit alltmer förvildade under inflytande av nordsamisk renskötselpraxis. Eftersom en skrämmd ren springer uppåt, blev man tvungen att förlägga gårdorna till högre belägna platser. I det här fallet flyttades gårdet först till Stikken och sedan till nuvarande plats.

I Storbäckens dalgång påträffades bland annat två rengårdor och en *renvall* med flera hornhögar i kanterna.

#### *Arbetsområdena Tallsjö och Tegelträsk*

Av de sex sedan tidigare registrerade *fångstgroparna* kunde fem återfinnas. Den sjätte är troligen överdämd. Alla fem fångstgroparna är skadade vid markberedning och två är övertäckta med ris och grenar. De tips om fångstgropar, som fanns i Västerbottens museums arkiv, gav inget resultat. På ett par av platserna fanns gropar efter grustäkt. Antingen har inte uppgiftslämnaren haft särskilt god kartkunskap, varför markeringarna på kartan inte blivit tillförlitliga eller så har han uppfattat täktgroparna som fångstgropar.

#### Bebyggelselämningar

##### *Allmänt*

Spår efter sentida bebyggelse består ofta av *husgrunder*, ibland med rester av väggar och inrasade tak. Grunderna kan vara lämningar efter en hel gårdsgrupp, en fäbod, ett torp eller enstaka byggnader i utmarken, t.ex. lador och timmerhuggarkojor. I utkanten av byar hittar man ganska ofta lämningar efter övergiven slättermark i form av myrhässjor och över-silningsdiken.

#### *Arbetsområdena Fiellojaure, Ånkadalen och Sliktfjäll*

På två platser i Ånkadalens närhet kan man se rester av fast bebyggelse. Den ena husgrunden består av virkesrester och grundstenar. Intill grunden ligger delar av en soffa och en kamin. I närheten finns förmultnande rester av en torkställning av den typ som varit vanlig på de samiska visten. Under ett överhäng på en jordfast sten ligger en ackja och en skida. Husgrunden är den senaste lämningen på ett visteområde som verkar vara bebott under lång tid. Enligt Marianne Nilsson i Ammarnäs skall man ha bott i huset även vintertid.

#### *Arbetsområdet Släppträsk/Vindelälven*

Vid den av Riksantikvarieämbetet utförda kulturhistoriska utredningen 1978 registrerades inte mindre än 31 *byggnader* och *byggnadslämningar*. På sju av lokalerna finns även övergiven ängs- och åkermark. De byggnader, som har kvar sina tak eller är bebodda, har fått utgå ur Fornminnesregistret. Sammanlagt är det elva lokaler. Kvar i fornminnesregistret finns 15 bebyggelselämningar efter lador och skogskojor på 13 lokaler.

#### *Arbetsområdet Jippmökk*

Under inventeringen år 2000 tillfördes två lokaler med *bebyggelselämningar* i Fornminnesregistret. Den ena är omnämnd ovan. Den andra lokalen är en plats för en skogsarbetarkoja som är riven.

På ett informationsmöte i Jippmökk efter säsongens slut framkom det uppgifter om de två första nybyggarna och grundläggarna av byn Grannäs. Husgrunder skall finnas kvar, men lokalen har ännu inte registrerats.

### *Arbetsområdena Tallsjö och Tegelträsk*

Inte så långt från byn Tallsjö återfanns tre *fäbodställen* med hjälp av generalstabskartan från 1912. På två av lokalerna finns två husgrunder vardera. Den tredje är överdämd.

Med ledning av den ekonomiska kartan från 1950-talet kunde man misstänka, att det skulle finnas ett fäbodställe intill platsen med namnet "Fäbodberget". Nedanför berget finns en grund efter en sommarladugård. Ortsbor säger att det aldrig har funnits någon fäbodstuga på platsen. I stället rodde man över sjön morgon och kväll för att valla och mjölka kreaturen. Under natten stod djuren i en sommarladugård.

I skogen och längs gamla slättermyrar finns på sex platser grunder och andra lämningar efter åtta *byggnader*. I skogsområdena mellan byarna Tegelträsk och Häggsjö finns tre lämningar efter *torp*. På dessa tre platser finns husgrunder efter boningshus, ladugård och andra uthus. På ett av torpställena har man eldat mellan två stenhällar intill ett flyttblock. Troligen har man haft en utomhusbakugn på platsen. Ugnen kan ha haft en överbyggnad, men efter den finns inga spår.

### Industrilämningar

#### *Allmänt*

Vid sidan av det som naturhushållningen gav (fiske, jakt, boskapsskötsel och åkerbruk) försökte man få kontanter genom försäljning av tjära, träkol, timmer eller torv. Dessa aktiviteter har också lämnat spår efter sig i skogsmarken. Eftersom flottningen var en viktig binäring i Västerbottens län, finns otaliga spår efter den längs både små och stora vattendrag och sjöar. Konstruktionerna består av *dammvallar*, *ledarmar*, *rännor* och *strandskoningar*. Än så länge görs ingen systematisk inventering av flottningsslämningar inom ramen för fornminnesinventering. Vissa platser med sådana lämningar har emellertid tagits med och beskrivits under år 2000 i syfte att ha ett underlag till fortsatt planering av inventeringsarbeten i länet. Bakgrunden är att många flottningsslämningar försvinner i samband med rensningar och fiskevårdsåtgärder. Det borde bland annat därför vara av intresse att finna någon form av strategi för kulturmiljövården att fånga upp dessa lämningar. Detta kan t.ex. ske som särskilt finansierade specialinventeringar, men det bör nu övervägas om registrering av flottningsslämningar mer och mer kan inordnas i projektet *Skog & Historia* och att fornminnesinventeringen utvecklar den strategi för registrering som då kan bli aktuell. Vad som behövs är bl.a. att en adekvat terminologi används.

### *Arbetsområdena Atoklinten och Svilkisbäcken/Kittelgruvan*

I samband med registreringen av ett mindre gruvområde under 1998 års fältsäsong i Tärna socken (låg fjället Stolpa) och efterföljande arkivstudier, har några intressanta uppgifter om gruvdriftsförsök kommit fram för ytterligare två platser som fornminnesinventerades 1997–1998 (Klang 2000). Den ena platsen är Atoklinten (jfr även Awebro 1999), den andra ett område i sydvästra delen av kartbladet 24 F 2–3 a–b. När fältarbetet utfördes 1997–1998 hade man således ingen kännedom om äldre gruvdriftsförsök på dessa platser, och därför utfördes ingen rekognosering i de aktuella terrängavsnitten. Utifrån senare framtagna skriftliga källor föreföll det angeläget att göra kompletterande rekognosering i berörda områden, eftersom äldre gruvdrift i Västerbottensfjällen varit praktiskt taget okänd för kulturmiljövården.

I Atoklinten registrerades *skärpningar*, *skrotstensvarp*, *rösningar*, en *stenugn* och ett *ristat kors* i berget. Korset och några av rösningarna finns omnämnda i skriftliga källor





*Figur 20. Skärpning på Atoklinten. Foto: Lennart Klang.*



*Figur 21. Stenugn. Foto: Lennart Klang.*

som utgångspunkter för inmutningar. Skärpningarna har sprängts i berget. På ett utsprängt block i ett skrotstensvarp registrerades ett borrhål.

Den s.k. Kittelgruvan, ovanför Svilkisbäcken, visade sig också bestå av skärpningar och rösningar. Dessutom fanns där s.k. *försvar*, dvs. uppbyggda rektangulära stenläggningar, som hade till uppgift att tydligt markera att inmutningarna var gjorda. Skärpningarna här bestod av långsträckta ”diken”.

Registreringen av lämningarna efter tidig gruvprospektering förtjänar en något mer utförlig redogörelse, som dock inte får plats i denna rapport. En sådan planeras inom ramen för ett subarktiskt projekt, som är en uppföljning av symposiet om subarktisk gruvhantering. Det anordnades i mars år 2000 med utgångspunkt från fornminnesinventeringen i Västerbotten.

#### *Arbetsområdet Släppträsk/Vindelälven*

På de två nordligaste kartbladen hade man i projektet *Skoglig kulturhistoria* registrerat ett trettiootal lokaler med *tjärdalar*. Vid sommarens slut var 36 tjärdalar registrerade.

#### *Arbetsområdet Jippmökk*

I de vidsträckta skogarna runt Jippmökk hittades tre *dammvallar* som byggts i samband med flottningen i början av 1900-talet.

#### *Arbetsområdena Tallsjö och Tegelträsk*

Fyra *fördämningar* hittades. Vallarna och dammluckorna är byggda för att öka vattenflödet i samband med flottningen av timmer runt sekelskiftet.

Som vanligt finns det lämningar efter ramsågar och kvarnar i närheten av byarna. Sammanlagt registrerades tre *sågplatser* och en *kvarnplats*.

### Övriga lämningar

#### *Allmänt*

Ensamman eller tillsammans med andra lämningar hittas ibland företeelser som kan vara svåra att bedöma. Det kan vara gropar eller rösningar. Här nedan redovisas även kulturspår, som inte passar in under någon av de andra kategorierna.

#### *Arbetsområdena Fiellojaure, Ånkadalen och Sliktfjäll*

Enligt de beskrivningar av lappskatteländ, som finns i olika kungörelser, verkade det som att gränserna mellan fyra olika länd skulle mötas någonstans mellan Kungleden och Servetjokke. Därför var det naturligt att söka efter rösningar eller andra formationer som kan markera en så viktig plats. På ungefär angiven plats fanns en rad raserade *rösningar* längs en höjd med berg i dagen, men det är oklart i vilket syfte dessa rösningar en gång byggdes.

På en annan plats, väster om Fiellojaure, syntes på långt håll ett stort block på vilket fyra mindre stenar hade placerats, antagligen för att märka ut blocket. Under blockets ena kortsida finns ett naturligt utrymme, som kan ha använts för förvaring eller något annat. Intill ett liknande block i området finns det rester av båtar.

På Sliktfjäll registrerades några rösningar som, enligt Håkan Jonsson i Sorsele, markerar en renflyttningsled genom området.

#### *Arbetsområdet Släppträsk/Vindelälven*

På berget Fäbodliden finns *bleckningar* och *ristningar i träd*, både nygjorda och något äldre. Enligt sagesmannen Tore Borgström finns fler spår efter de som förr getade byns kreatur där. Här registrerades en gammal ristning, tre nyare samt delar av en bleckad stig, dvs. några exempel på vilka typer av kulturspår som kan finnas i träd. För denna grupp av lämningar finns obesvarade frågor om vad som bör registreras vid fornminnesinventering respektive i projektet *Skoglig kulturhistoria*. Denna diskussion kan ha en utgångspunkt i det som nu registrerats på Fäbodliden.

#### *Arbetsområdet Jippmökk*

Ett i landskapet mycket markerat berg, Jippmökkhöbben, har troligen fungerat som *gränsmärke* mellan olika lappskatteland och är registrerat som ett sådant.

#### *Arbetsområdet Stekenjokk*

Intill anrikningsdammen efter gruvan i Stekenjokk finns flera spår efter gruvverksamheten, t.ex. anläggningsvägar som användes då området prospekterades. På ett par platser iaktogs även *rösningar*, som antagligen har med inmutningarna av området att göra.

#### *Arbetsområdena Tallsjö och Tegelträsk*

På de nordligaste kartbladen har tre platser med möjliga *gränsmärken* för de gamla lappskatteländen registrerats. En av gränsmarkeringarna utgörs av toppen på ett i landskapet tydligt markerat berg. De övriga två är uppbyggda rösningar som inte ligger i någon nutida fastighetsgräns. Det krävs fördjupade studier för att klargöra om det här verkligen rör sig om gränsmarkeringar för lappskatteland. De aktuella rösningarna har därför ännu inte kunnat bedömas som fasta fornlämningar.

I samiska sägner finns två platser inom området omnämnda. Den ena *platsen med tradition* är Lavsjökullen. Där skall ett slag mellan samerna i området och kungens här ha stått. Den andra platsen med namn och tradition är Kittelforsen, där samerna i samband med stridigheterna skall ha gömt sina stora kopparkittlar (Westerdahl 1986). Vid inventeringstillfället år 2000 gjordes inga iakttagelser på lokalerna.

## Utåtriktad verksamhet

### Utbildning

Förutom kontinuerlig vidareutbildning i allmän inventeringskunskap inriktades särskilda utbildningsinsatser år 2000 på två huvudområden. Det ena var ”hällbilder och hällbildernas fornlämningsmiljöer” och det andra ”skogen som kulturmiljö”. Därtill kom speciella uppföljningar av tidigare uppmärksammade teman, t.ex. bergshistoriska frågor vid fornminnesinventering.

Som introduktion till fornminnesinventeringen år 2000 i Västerbottens län anordnades symposiet *Hällbilder och hällbildernas fornlämningsmiljöer* i Ramsele den 7 till 9 juni i samarbete med läns museet Västernorrland. Symposieprogrammet utarbetades av Bernt Ove Viklund vid museet och Lennart Klang. Det inleddes med ett seminarium om *Hällbilder och fornminnesinventering* (L. Klang), *Där skulle jag också ha målat* (B. O. Viklund), *Idéer om samband mellan hällristningar, hällmålningar och boplatser*

(Per Ramqvist), *Forskning och information om hällristningar vid Nämforsen* (Margareta Bergvall) samt diskussioner och summering. Dagen därpå genomfördes en exkursion med Bernt Ove Viklund som ciceron. Hällmålningar och andra fornlämningar i hällmålningarnas närhet i gränslandet mellan Västernorrlands och Jämtlands län besöktes. Även den tredje dagen nyttjades till exkursion. Denna dag ägnades åt hällbilder och andra fornlämningar i södra delen av Västerbottens län. Syftet med symposiet var, förutom att vara en introduktion till sommarens fältarbeten, att främja och fördjupa länsöverskridande samarbete i frågor om hur man letar, hittar, dokumenterar och diskuterar kring fornlämningsmiljöer i regionen. Symposiet samlade 21 deltagare. Förutom deltagare i fornminnesinventeringen och Skoglig kulturhistoria i Västerbotten deltog även arkeologer i Västernorrland, forskare vid Umeå universitet och andra intresserade från regionen. Föredrag, exkursionerna och diskussioner från symposiet kommer att presenteras i en publikation, vilken bl.a. kan komma att fylla en funktion som "lärobok" i ämnet.

Skogen som kulturmiljö uppmärksammades särskilt vid konferensen *Kulturvärden i skogen* i Lycksele den 30 till 31 augusti. Den anordnades av Riksantikvarieämbetet. Ett tema för konferensen var att diskutera kunskapsläget om fornlämningar och övriga kulturhistoriska lämningar med utgångspunkt i situationen i Västerbottens län. Andra teman var skador på kulturlämningar i skogen, det biologiska kulturarvet och det immateriella kulturarvet i skogen. Ett femtontal föredrag varvades med exkursioner. Förutom fornminnesinventerare i Västerbotten samlade konferensen ett cirka 60 deltagare från olika håll i landet.

Vid fornminnesinventeringen i Vindelgranseleområdet gjordes en särskild uppföljning från Lyckselekonferensen. En av föredragshållarna, Anna-Lena Axelsson, Sveriges Lantbruksuniversitet, Umeå, anordnade en exkursion för fornminnesinventerare till området med kulturspår i träd och flottningslämningar. I den deltog även Erik Törnlund, Institutionen för ekonomisk historia vid Umeå universitet, med flottning som vetenskaplig specialitet, och den lokale sagesmannen Tore Borgström.

En annan särskild uppföljning gjordes under de dagar då fornminnesinventeringen berörde de områden, som hade skriftliga uppgifter om gruvdriftsförsök. I anslutning till fältarbetet anordnades ett mindre seminarium, vid vilket Kenneth Awebro, Luleå tekniska universitet, presenterade nya rön från arkiven om dessa platser. Själva fältarbetet, delvis i samarbete med bergshistoriska experter (förutom Awebro även Lena Berg och Ing-Marie Pettersson Jensen, bägge Riksantikvarieämbetet och Projektet Atlas över Sveriges Bergslag, samt Tim Senften, bergshistorisk forskare, Jokkmokk, och Agne Rustan, docent och bergsingenjör, Gammelstad), omfattade diskussioner kring fältmaterial, skriftliga handlingar och inventeringsstrategier.

## Information

Innan fältsäsongen började, under maj månad, hölls ett informationsmöte i Tallsjö, då ett tiotal skogsägare och hembygdsforskare kom för att lyssna på Tommy Bergström.

Under arkeologidagen den 20 augusti, visades fornlämningar och kulturspår runt Stekenjokk för ett tjugotal personer.

I slutet av fältsäsongen informerades kommunpolitiker från Sorsele, Storuman och Lycksele vid ett möte i Ammarnäs den 14 september.

Den 22 september guidades tre skolklasser från Vilhelmina och Dikanäs i Stekenjokk.

En annan informationsträff genomfördes i Vilhelmina den 24 september då cirka 15 personer kom för att lyssna.



Därutöver hölls, efter fältsäsongens slut, ett informationsmöte i Grannäs den 20 oktober, då 25 personer mötte upp.

Den 31 januari 2001 hölls ett diskussions- och informationsmöte på Skogsmuseet i Lycksele. Då inbjöds alla samebyar och sameföreningar samt kontaktpersoner av Västerbottens museum. De senaste fem årens resultat redovisades, och förslag och idéer på hur man kan gå vidare togs upp av Charlotta Sanell. Exempel på lokala samiska inventeringsprojekt i Jämtland redovisades av Jans Heinerud.

## Samråd

Informationsträffar om 1999 års inventeringsresultat och planeringen inför år 2000 hölls vid två tillfällen (20/1 och 16/3) på Västerbottens museum. Deltog gjorde Berit Andersson, Tommy Bergström, Åsa Lundberg, Andreas Stångberg, Anders Huggert, Charlotta Sanell och Susanne Sundström (Västerbottens museum), Gunilla Edbom, och Sissel Mikkelsen (Ájtte, Jokkmokk), Noel Broadbent och Olavi Korhonen (Institutionen för arkeologi och samiska studier, Umeå universitet), Bernt Ove Viklund (Ljusminne Västernorrlands same-land, Läns museet Västernorrland), Gunhild Rydström (Skogsmuseet, Lycksele), Bosse Jönsson och Lennart Klang (Riksantikvarieämbetet), Kjell Winka (Tärna Sameförening), Roland Larsson, Laila Stinnerbom (Fatmomakke sameförening) Ingemar Söder (Vueljtjere Duodji), Bernhard och Gunnveig Israelsson (Lycksele sameförening), Jan Sundström (Länsstyrelsens kulturmiljöfunktion) och Eva Helleberg (Vadtejen Saemiej Sijte).

## Utvärdering

Den viktigaste nyorienteringen för fornminnesinventeringen år 2000 var att fördela arbetet på flera delområden med olika förutsättningar för fältarbetet. Syftet med detta var att få fram en varierad och så relevant fornlämningsbild som möjligt, att både bredda och fördjupa inventeringsgruppens kompetens och att få underlag till den fortsatta planeringen, när det gäller samordning mellan fornminnesinventeringen och projektet *Skoglig kulturhistoria*. Den största skillnaden mot tidigare inventeringar (1996–1999) var att inte bara fokusera på fjällområdet utan att även göra fornminnesinventering i olika delar av skogslandet. En annan viktig nyorientering under säsongen var systematisk GPS-användning, vilket möjliggjordes av att tidigare störningssändningar upphörde under våren.

Den arbetsorganisation som varit rådande har i stort varit bra. Kontakterna med intressegrupper i länet har förbättrats, och kunskapen om länets fornlämningar har ökat i inventeringsgruppen och hos lokalbefolkningen. Tyvärr har museets ordinarie halvtidsarkeolog inte haft möjlighet att delta i den omfattning som från början varit meningen. Detta har medfört att kunskapen ökat mer hos personal som inte är fast anställd.

Kontakterna med forskarsamhället har varit bra och bör ytterligare fördjupas. Fyra särskilda exkursioner till hållbildslokaler, gruvdriftslämningar på kalvfjäll, skogshistoriska lämningar och flottninglämningar var alla mycket värdefulla för inventeringsarbetet. En planerad exkursion till barktäkter och eventuella ”sjudgropar” i närheten av Tallsjö med skogshistoriker och andra särskilt intresserade hanns däremot inte med under hösten 2000, men bör inplaneras till kommande säsong. En slutgiltig antikvarisk bedömning av bark-

täkterna nära Tallsjö bör vänta till denna exkursion (tills vidare är de registrerade som ”bevakningsobjekt”).

Arbetet i flera små arbetsområden under en säsong har lett till att erfarenheterna av olika landskapstyper och fornlämningsmiljöer blev påtagligt breddade. Dessutom uppnåddes i någon mån en regional balans i länet för fornminnesinventeringar utifrån nutida kunskapsnivå. Uppdelningen av arbetet i flera små arbetsområden bidrog emellertid även till negativa resultat. Kontakterna med lokalbefolkningen försvårades med sämre uppföljning och kontinuitet som resultat. Kostnaderna blev högre genom flertaliga byten av arbetsområden, vilket även i sin tur påverkade täckningsgraden. Täckningsgraden ökade även genom de återkommande besöken i tidigare års områden.

Breddningen i skogslandet innebar dock att flera frågor uppmärksammades men inte hanns med i önskvärd utsträckning (t.ex. frågor kring barktäkterna). I fjällområdet tycks de flesta relevanta frågorna med anknytning till fornminnesinventering ha blivit uppmärksammade. Här förefaller den mest angelägna kvarstående insatsen vara att planera för en samlad redovisning av vad fornminnesinventeringen kommit fram till sedan 1996 i jämförelse med vad kulturmiljövården kände till dessförinnan i detta område.

Med dessa nu förvärvade erfarenheter bör den fortsatta fornminnesinventeringen i Västerbotten inriktas på

- fortsatta yttäckande inventeringar i fjällområdet för att erhålla bättre regional balans i kulturmiljövårdens underlagsmaterial
- fördjupade kontakter och fortsatt samarbete med sagesmän i fjällen
- planering för en samlad redovisning av resultat av fornminnesinventeringar i fjällområdet sedan 1996
- analys av relationen mellan fornminnesinventeringen i skogslandet och projektet Skoglig kulturhistoria
- riktade inventeringsinsatser i skogslandet i syfte att utveckla spetskompetens i arkeologgruppen, dvs. noggranna val av arbetsområden i vilka särskilt viktiga inventeringsfrågor kan belysas (och föras vidare in i projektet *Skoglig kulturhistoria*).

## Fältförberedelser

Arbetet med excerpering och andra förberedelser har följt samma mönster som tidigare år. En skillnad har dock varit att arbetet påbörjades av Andreas Stångberg men slutfördes av Charlotta Sanell och Tommy Bergström. Att förberedelserna inte genomfördes av samma personer under samma tid medförde att ansvarsfördelningen blev oklar och att enhetlighet var svårare att uppnå.

## Organisation

Inventeringsarbetet har fungerat i enlighet med planeringen på ett i huvudsak bra sätt. Fältarbetet utfördes effektivt och med bra rutiner, särskilt i fjällområdet, där ju tonvikten legat de senaste åren och erfarenheterna nu är påtagliga. Vid några tillfällen år 2000 provades ett för fjällinventeringen delvis nytt arbetssätt. Det innebar att de mer rutinerade inventerarna arbetade ensamma under dagarna. Detta fungerade bra när nu granskningsbehovet av inprickningar på ortofotokartor minskat drastiskt tack vare GPS. För vana fjäll-

vandrare och inventerare med tillgång till GPS (och eventuellt kommunikationsapparater) är det både säkert och effektivt att arbeta självständigt under dagarna. Under kvällen möts man i baslägret för utbyte av erfarenheter och svårigheter. Fördelen med detta arbetssätt är att fältarbetet rationaliseras och således går snabbare. Nackdelar kan vara att utbildningsmomenten kring antikvarisk bedömning i samband med granskning blir färre, och att tillfällena för diskussion om uppkomna frågor och problem vid terrängrekognosceringen också blir färre. För framtiden bör man inte låsa sig vid ett arbetssätt utan sträva efter flexibilitet och behovsanpassning.

## Fältarbete

Vid inventering i väglöst land har helikoptertransporter använts, och inventerarna har bott i ett eller två basläger och gjort dagsturer. När två basläger använts kan kommunikationsproblem uppstå eftersom inte mobiltelefonerna har fungerat tillfredställande. Detta skulle kunna avhjälpas med kommunikationsradioapparater.

Markering av kulturspårens geografiska läge har gjorts med hjälp av GPS. I början av säsongen var det meningen att inprickningarna skulle göras både manuellt och med hjälp av GPS. Det visade sig snart att GPS gav mycket bra lägesangivelser och man övergick till att använda enbart GPS. Inmätning på ortofotokartan har då gjorts i efterhand med skal-linjal. Sommarens myckna regnande har gjort GPS ovärderlig. En traditionell markering på ortofotot hade varit mycket tidskrävande och besvärlig. GPS-användningen kan sägas nästan ha revolutionerat fältarbetet i och med att det tidigare ibland mycket tidskrävande manuella inprickandet nu inte behöver utföras i fält.

Regnet har även tidvis påverkat arbetssituationen i stort. Kläder, tält och ved har inte gått att hålla torrt under hela veckan.

## Inriktning

Under flera år har viljan att få bättre kunskap om gravar, offerplatser och förhistoriska boplatser varit ett viktigt inslag i inventeringsarbetet i fjällområdet.

Hittills har man kunnat konstatera att gravar och offerplatser ofta återfinns i mindre lättillgängliga områden, en bit bort från visteplatserna. Den stora mängd visteplatser, som registreras i fjällbjörkskogen och i trädgränsen, gör att man inte hinner gå upp på fjällen och i rasbranter i önskvärd omfattning. Om man verkligen skall söka gravar och offerplatser, måste man antingen ha mer tid på sig eller i princip inte bry sig om visteplatserna. Samma sak gäller de förhistoriska boplatserna.

Den inriktning som har lagts till under år 2000, är att fördjupa inventeringsinsatserna i skogslandet. Det har inneburit att helhetsresultatet från inventeringen blivit mångsidigt. Små boplatsgropar vid skogslandets äldre härdar och barktäkter är exempel på relativt nyfunna företeelser, som behöver mer analys och diskussion.

## Resultat och kompletteringsbehov

Totalt sett har denna sommar givit flest registreringar i jämförelse med tidigare år under 1990-talet. Detta beror bland annat på att inventerarna, som arbetat under år 2000, är erfarna, att skogsområdena har inventerats och att det med hjälp av bil varit möjligt att nå de bästa områdena snabbare än när man måste gå. På de kartblad som reviderades fanns det dessutom flera kända lokaler sedan tidigare.

Som vanligt var tiden för knapp. På samtliga kartblad finns det mer att göra. De kartblad eller områden där det finns stora behov av fortsatt rekognosering är; södra delen av Ånkadalen, västra delen av Storbäckdalen, riksgränsen vid Stekenjokk och Vindelälvens stränder. Exempel på företeelser som behöver studeras mer är barktäkter och flottningslämningar.

### Särskilt bevarandevärda lokaler och miljöer

Atoklinten är en mycket intressant miljö med sedan länge kända samiska visten, gravar och offerplatser. Vandringsleden upp till toppen är väl frekventerad med fin utsikt och intressant geologi. De kompletterande fältarbeten, som gjordes år 2000 angående spåren efter gruvprospektering, ger området ytterligare en intressant dimension. Genom att det gick att registrera många olika slag av lämningar efter prospektering, och relatera det mesta till skriftliga arkivhandlingar, finns här en unik miljö att se och självfallet bevara. Bevarandointresset för hela Atoklinten med angränsande landskap bör innebära speciella åtgärder, t.ex. reservatsbildning. Noggrannare studier med karteringar och andra fältarbeten (t.ex. arkeologiska undersökningar), arkivforskning etc. vore av intresse.

### Skador och hotbild

Vid inventeringen år 2000 genomfördes inventering både i fjäll- och skogsmarker. Under tidigare år i fjällen har man kunnat konstatera att skadorna och hotet för fornlämningarna varit relativt begränsade. Renar och fjällvandrare har genom markslitage påverkat fornlämningarna endast på ett fåtal platser.

I skogen däremot är fornlämningar och andra kulturspår starkt hotade av skogsbruket. Både tidigare kända lokaler och nyupptäckta har helt eller delvis skadats av traktorspår och markberedning. Sex fångstgropar vid Stor-Stutvattnet, som varit kända sedan 1976, var alla påverkade av exploatering. En var överdämd utan undersökning och de övriga fem var fyllda med ris och/eller skadade av markberedning.



*Figur 22. Fångstgrop vid Stor-Stutvattnet. Foto: Tommy Bergström.*



En sedan länge känd boplats utmed Vindelälven står under ständigt hot, då man under decennier har byggt sommarstugor och använt stranden för bad och annan rekreation. Ytterligare en lokal utmed Vindelälven, som är en omtyckt fiskeplats i dag men tidigare har fungerat som ett samiskt viste, är utsatt för skadegörelse och erosion.

I fjällområdet måste man särskilt nämna området kring den nedlagda gruvan i Stekenjokk. Innan gruvan startade gjordes en kulturhistorisk utredning för vägsträckan men veterligt ingen för gruvområdet. Gruvans anrikningsdamm har dränkt ett område, som sedan århundraden varit känt som ett av renen mycket omtyckt betesområde. Då det påträffats flera ålderdomliga visteplatser och en grav strax intill dammen, är det mycket troligt att andra har blivit överdämda.

Alla hotade och skadade lokaler redovisas i bilaga 2 och har rapporterats till Länsstyrelsen i Västerbottens län. Sammanlagt är 19 lämningar på något sätt skadade genom påverkan i samband med skogsbruk eller fritidsaktiviteter.

## Utåtriktad verksamhet

De olika informationsinsatserna har fungerat mycket bra och på det senaste mötet i Lycksele kom 22 representanter från alla samiska organisationer i Västerbotten.

## Referenser

- Aronsson, Kjell-Åke. 1993. *Inventering av samiska visten i Umeå Lappmark 1989. Sammanfattning av inventeringsresultat*. Arbetshandlingar och PM nr 1993:2. Riksantikvarieämbetet, regionkontoret i Luleå. Otryckt rapport.
- Awebro, Kenneth. 1999. *PM rörande gruvbrytningsförsök i Tärnafjällen*. Opublicerat manus 1999-03-31, baserat på mtsedlar m.m. i Bergsstatens arkiv i Luleå, utdelat till fornminnesinventerarna i Västerbotten i juni samma år.
- Hedman, Sven-Donald. 1987. *Rapport över arkeologiska inventeringar av offerplatsmiljö och boplatsmiljö i Övre Norrlands inland*. Stencil umeå inst.
- Holmbäck, Åke. 1922. *Om lappskattelandsinstitutet och dess historiska utveckling*. (Statens offentliga utredningar 1922:10.) Uppsala.
- Jensen, Ronnie (red.). 1997. *Fornminnesinventeringen – nuläget och kompletteringsbehov. En riksöversikt*. Riksantikvarieämbetet. Stockholm.
- Karlsson, Anders m.fl. 1996. *Våra kulturmiljöer. Program för kulturmiljövård i Sorsele kommun*. Kulturhistoriska undersökningar. Västerbottens museum.
- Klang, Lennart. 2000. *Fornminnesinventering och bergshistoria i Västerbottens fjällvärld. I: Från Nasafjäll till Olden. Subarktisk gruvhantering med fokus på Västerbottensfjällen*. Föredrag från symposium i Luleå den 31 mars 2000. (red. Kenneth Awebro och Lennart Klang.) Jernkontorets Bergshistoriska Utskott H 70, sid. 5–16. Stockholm.
- Klang, Lennart m.fl. 1997. *1996 års fornminnesinventering i Västerbottens län*. Riksantikvarieämbetet. Stockholm.

- 1998. *1997 års fornminnesinventering i Västerbottens län.* (Fornminnesinventeringen, Rapport 1998:4. Riksantikvarieämbetet.) Stockholm.
  - 1999. *1998 års fornminnesinventering i Västerbottens län.* (Fornminnesinventeringen, Rapport 1999:2. Riksantikvarieämbetet.) Stockholm.
  - 2000. *1999 års fornminnesinventering i Västerbottens län.* (Fornminnesinventeringen, Rapport 2000:4. Riksantikvarieämbetet.) Stockholm.
- Lundkvist, Tyko. 1973. *Av ris och rot. En bebyggelsehistorisk skildring av bygderna efter Lögdeälven från havet upp till Källsjön.* Härnösand.
- Manker, Ernst. 1957. *Lapparnas heliga ställen: kultplatser och offerkult i belysning av Nordiska museets och landsantikvariernas fältundersökningar.* (Acta Lapponica XIII.) Stockholm.
- 1960. *Fångstgropar och stalotomter: kulturlämningar från lappsk forntid.* (Acta Lapponica XV.) Stockholm.
  - 1961. *Lappmarksgravar: dödsföreställningar och gravskick i lappmarkerna.* (Acta Lapponica XVII.) Stockholm.
  - 1968. *Skogslapparna i Sverige: fältanteckningar.* (Acta Lapponica XVIII.) Stockholm.
- Meschke, Christian. 1979. *Kulturlandskap i älvdalar.* Riksantikvarieämbetet och Statens historiska museer Rapport 1979:2. Stockholm.
- Ruong, Israel. 1982. *Samerna i historien och nutiden.* Stockholm.
- Stångberg, Andreas. 1996. *Samiska fornlämningar. En studie inom förfjäll-fjällregionen i Vapstens sameby.* Umeå universitet. Arkeologiska institutionen. CD-uppsats.
- Tomasson, Torkel. 1929–1930. *Bidrag till kännedom om de s.k. stalotomterna.* Samefolkets egen tidning 1929:4 och 1930:1-2.
- Westerdahl, Christer. 1986. *Samer Nolaskogs. En historisk introduktion till samerna i Ångermanland och Åsele lappmark.* Örnsköldsvik.
- Wiklund, K.B. 1921. *Etnografiska anteckningar från skogslapparna i Malå. Västerbotten.* Årsbok 1921.

## Övriga källor

### *Aktarkivet på Västerbottens museum.*

Nils Eriksson. Kartor och beskrivningar över kulturhistoriska platser runt byn Lövberg.

1967. Sandström, Gunnel och Ågren, Per-Uno. Renskötarbefolkningen i Malå. En promemoria.

1981. Christer Westerdahl. Kulturhistoriska lämningar. Registrerade under bebyggelseinventering 1987–1980 i Västerbottens län. Dnr 208/81.

### *Antikvariskt- topografiska arkivet, ATA .*

1913. Bidrag till kännedom om fornminnen inom Västerbottens lappmark. ATA D.40.

### *Forskningsarkivet vid Umeå universitet*

Gustav Hallström handskriftsamling.

*Landsarkivet i Härnösand*

1899. Konungens Befallningshafvandes i Westerbottens län. Kungörelser år 1899. Serie A Landskansliet. N:o 137.

1913. Konungens befallningshavandes i västerbottens län. Kungörelser år 1913. Serie A landskontoret N:o 42.

1914. Konungens befallningshavandes i västerbottens län. Kungörelser år 1914. Landskansliet N:o 118.

*Riksarkivet i Stockholm*

1671. Beskrivning till Jonas Geddas karta 1671. Karta över lappskatteländen i Ume lappmark 1671.

# Bilaga 1

## Tabellerna 1–3 g

**Tabell 1.** Antikvarisk bedömning och antalet registrerade lämningar/ lokaler vid fornminnesinventeringen år 2000 respektive tidigare inventeringar (T), redovisade sockenvis. ”Inpr. ej” i kolumnen ”Fast fornlämning” betyder att fornlämningen ej ska redovisas på tryckt karta. ”Inpr. ej” i kolumnen ”Övrigt” avser lämning som ej är klassad som fast fornlämning. Siffror inom parentes är inräknade i kolumnerna ”Fast fornlämning” eller ”Övrigt”.

Socken	Fast fornlämning R, (R), Inpr. ej		Bevakas		Us		Namn		Övrigt Inpr. ej		Summa		Skillnad
	2000	T	2000	T	2000	T	2000	T	2000	T	2000	T	
Sorsele	235/104	1/1	18/16	–	–	–	–	–	46/38	1/1	399/139	2/2	397/137
Stensele	8/6	5/2	7/6	–	–	–	–	–	11/11	11/11	26/26	16/13	17/13
Malå	21/10	3/1	5/5	1/1	(31/31)	–	–	–	73/66	9/8	98/75	16/10	82/65
Lycksele	73/31	15/9	3/3	–	(1/1)	–	(7/1)	(1/1)	41/37	63/35	102/80	44/42	58/38
Vilhelmina	99/49	–	2/2	–	(1/1)	–	(1/1)	–	13/10	3/3	114/60	3/3	111/57
Fredrika	77/47	6/1	6/9	–	(6/1)	(6/1)	(2/2)	–	17/6	–	103/68	6/1	97/67
Åsele	6/6	1/1	1/1	–	–	–	(4/4)	(1/1)	14/11	–	21/17	1/1	20/16
<b>Summa</b>	<b>519/253</b>	<b>31/15</b>	<b>45/39</b>	<b>1/1</b>	<b>(39/34)</b>	<b>(6/1)</b>	<b>(14/8)</b>	<b>(2/2)</b>	<b>215/189</b>	<b>87/59</b>	<b>863/465</b>	<b>86/70</b>	<b>675/385</b>

**Tabell 2.** Kategori- och sockenvis redovisning av antalet fasta fornlämningar (anläggningar/lokaler) vid fornminnesinventeringen år 2000.

Socken	Boplatser	Gravar	Offerplatser	Fångstlämningar	Rösningar	Summa
Sorsele	221/97	3/3	3/3	4/3	4/3	234/104
Stensele	5/4	–	1/1	2/2	–	8/6
Malå	18/19	–	–	3/1	–	21/10
Lycksele	68/31	–	1/1	4/1	–	73/31
Vilhelmina	76/43	3/3	9/7	10/5	1/1	99/49
Fredrika	72/46	–	(1/1)	5/1	–	77/47
Åsele	5/5	1/1	–	–	–	6/6
<b>Summa</b>	<b>465/235</b>	<b>7/7</b>	<b>14/3</b>	<b>28/13</b>	<b>5/4</b>	<b>519/253</b>



**Tabell 3 a. Fredrika socken, Västerbottens län.** Antalet registrerade lämningar/lokaler redovisade efter kategorier och sakord. Antalet lokaler i specificeringen och kategorisammanställningen samt totalsumman skiljer sig åt eftersom flera lämningar av olika typer kan förekomma på en och samma lokal. De räknas vid summeringen endast en gång. "Inpr. ej" i kolumnen "Fast fornl." Betyder att vissa fornlämningar ej skall markeras på tryckt karta. I kolumnen "Övrigt" avser "Inpr. ej" att lämningen ej är klassad som fast fornlämning. \* = ingår ej i summan, registrerades utanför 2000 års område.

Kategorier och sakord	2000 års inventering			Tidigare inventeringar		
	Fast fornl. R, (R), Inpr. ej	Bevakas	Övrigt Inpr. ej	Fast fornl. R, (R), Inpr. ej	Bevakas	Övrigt Inpr. ej
<b>Boplatser</b>	<b>72/46</b>	–	–	–	–	–
Boplatsgrop	2/2	–	–	–	–	–
Boplatslämning	17/15	–	–	–	–	–
Härd	42/26	–	–	–	–	–
<i>härd oregelbunden</i>	1/1	–	–	–	–	–
<i>härd oval</i>	33/20	–	–	–	–	–
<i>härd rektangulär</i>	6/6	–	–	–	–	–
<i>härd rund</i>	2/2	–	–	–	–	–
Kokgrop	11/10	–	–	–	–	–
<b>Gravar och offerplatser</b>	–	–	–	–	–	–
Offerplats	–	1/1*	–	–	–	–
<b>Fångstanläggningar</b>	<b>5/1</b>	<b>1/1</b>	–	<b>6/1</b>	–	–
Fångstgrop	5/1	1/1	–	6/1	–	–
<b>Bebyggelselämningar</b>	–	–	<b>9/8</b>	–	–	–
Bebyggelse. efter fåbod	–	–	3/3	–	–	–
Bebyggelselämning annan	–	–	6/5	–	–	–
<b>Industrilämningar</b>	–	–	<b>3/3</b>	–	–	–
Fördämning	–	–	1/1	–	–	–
Industrilämning/bruksruin	–	–	1/1	–	–	–
Sågverkslämning/-ruin	–	–	1/1	–	–	–
<b>Övriga lämningar</b>	–	<b>8/5</b>	<b>5/5</b>	–	–	–
Barktäkt	–	5/2	–	–	–	–
Gränsmärke	–	2/2	1/1	–	–	–
Plats med namn...	–	–	2/2	–	–	–
Minnesinskrift	–	–	1/1	–	–	–
Övrigt (grop)	–	1/1	1/1	–	–	–
<b>Summa</b>	<b>77/47</b>	<b>9/6</b>	<b>17/16</b>	<b>6/1</b>	–	–

**Tabell 3 b. Lycksele socken, Västerbottens län.** Antalet registrerade lämningar/lokaler redovisade efter kategorier och sakord. Antalet lokaler i specifikationen och kategorisammanställningen samt totalsumman skiljer sig åt eftersom flera lämningar av olika typer kan förekomma på en och samma lokal. De räknas vid summeringen endast en gång. "Inpr. ej" i kolumnen "Fast fornl." Betyder att vissa fornlämningar ej skall markeras på tryckt karta. I kolumnen "Övrigt" avser "Inpr. ej" att lämningen ej är klassad som fast fornlämning.

Kategorier och sakord	2000 års inventering			Tidigare inventeringar		
	Fast fornl. R, (R), Inpr. ej	Bevakas	Övrigt Inpr. ej	Fast fornl. R, (R), Inpr. ej	Bevakas	Övrigt Inpr. ej
<b>Boplatser</b>	<b>68/31</b>	<b>2/2</b>	<b>4/4</b>	<b>15/9</b>	–	<b>14/5</b>
Boplatsgrop	7/5	–	–	–	–	–
Boplatslämning	13/12	–	–	4/4	–	1/1
Boplatsvall	–	1/1	–	–	–	–
Förvaringsanläggning			1/1			
Härd	43/17	–	–	10/4	–	10/1
<i>härd oregelbunden</i>	<i>14/8</i>	–	–	<i>2/1</i>	–	–
<i>härd oval</i>	<i>22/12</i>	–	–	<i>7/3</i>	–	–
<i>härd rektangulär</i>	<i>7/7</i>	–	–	<i>1/1</i>	–	–
<i>härd rund</i>	–	–	–	–	–	<i>10/1</i>
Kokgrop	4/3	–	–	1/1	–	–
Kåta/kåtatomt	–	–	1/1	–	–	–
Sameviste	–	1/1	1/1	–	–	–
Skärvtensförekomst	1/1	–	1/1	–	–	2/2
<b>Offerplatser</b>	<b>1/1</b>	–	<b>1/1</b>	–	–	<b>1/1</b>
Offerplats	1/1	–	1/1	–	–	1/1
<b>Fångstanläggningar</b>	<b>4/1</b>	–	<b>3/3</b>	–	–	<b>1/1</b>
Fångstgrop	4/1	–	–	–	–	–
Rengärda	–	–	3/3	–	–	1/1
<b>Bebyggelselämningar</b>	–	–	<b>15/12</b>	–	–	<b>38/19</b>
Bebyggelselämning annan	–	–	9/7	–	–	31/19
Fossil åker	–	–	6/6	–	–	7/7
<b>Industrilämningar</b>	–	–	<b>10/10</b>	–	–	<b>5/5</b>
Industrilämning/bruksruin	–	–	5/5	–	–	–
Kvarnlämning/-ruin	–	–	1/1	–	–	–
Smideslämning	–	–	–	–	–	1/1
Sågverkslämning/-ruin	–	–	–	–	–	2/2
Tjärdal	–	–	4/4	–	–	2/2

Fortsättning på nästa sida.

Fortsättning från föregående sida.

Kategorier och sakord	2000 års inventering			Tidigare inventeringar		
	Fast fornl. R, (R), Inpr. ej	Bevakas	Övrigt Inpr. ej	Fast fornl. R, (R), Inpr. ej	Bevakas	Övrigt Inpr. ej
<b>Övriga lämningar</b>	–	<b>1/1</b>	<b>11/10</b>	–	–	<b>5/5</b>
Bro	–	–	1/1	–	–	1/1
Färdväg annan	–	–	1/1	–	–	–
Kavelbro/spång	–	–	1/1			
Lösfynd	–	–	5/5	–	–	4/4
Ristning annan	–	1/1	3/2	–	–	–
<b>Summa</b>	<b>73/31</b>	<b>3/3</b>	<b>41/37</b>	<b>15/9</b>	–	<b>63/35</b>

**Tabell 3 c. Malå socken, Västerbottens län.** Antalet registrerade lämningar/lokaler redovisade efter kategorier och sakord. Antalet lokaler i specifikationen och kategorisammanställningen samt totalsumman skiljer sig åt eftersom flera lämningar av olika typer kan förekomma på en och samma lokal. De räknas vid summeringen endast en gång. "Inpr. ej" i kolumnen "Fast fornl." Betyder att vissa fornlämningar ej skall markeras på tryckt karta. I kolumnen "Övrigt" avser "Inpr. ej" att lämningen ej är klassad som fast fornlämning.

Kategorier och sakord	2000 års inventering			Tidigare inventeringar		
	Fast fornl. R, (R), Inpr. ej	Bevakas	Övrigt Inpr. ej	Fast fornl. R, (R), Inpr. ej	Bevakas	Övrigt Inpr. ej
<b>Boplatser</b>	<b>18/9</b>	<b>1/1</b>	<b>3/3</b>	<b>3/1</b>	–	<b>7/6</b>
Härd	18/9	–	–	3/1	–	2/1
<i>härd oregelbunden</i>	1/1	–	–	–	–	–
<i>härd oval</i>	12/6	–	–	3/1	–	1/1
<i>härd rektangulär</i>	5/4	–	–	–	–	1/1
Kåta/kåtatomt	–	1/1	–	–	–	–
Lappvall	–	–	–	–	–	1/1
Lappviste	–	–	–	–	–	5/5
Sameviste	–	–	3/3	–	–	–
<b>Offerplatser</b>	–	–	<b>1/1</b>	–	–	<b>1/1</b>
Grav och gravplats	–	–	1/1	–	–	–
Sommargrav	–	–	–	–	–	1/1
<b>Fångstanläggningar</b>	<b>3/1</b>	<b>2/2</b>	<b>3/3</b>	–	<b>1/1</b>	<b>1/1</b>
Fångstanläggning annan	–	1/1	–	–	–	–
Fångstgrop	3/1	–	–	–	–	–
Rengärda	–	1/1	3/3	–	1/1	1/1
<b>Bebyggelseämningar</b>	–	–	<b>7/7</b>	–	–	–
Bebyggelseämning annan	–	–	6/6	–	–	–
By/gårdstomt	–	–	1/1	–	–	–
<b>Industrilämningar</b>	–	<b>1/1</b>	<b>55/50</b>	–	–	–
Brott/täkt	–	–	3/2	–	–	–
Fördämningsvall	–	–	1/1	–	–	–
Kanallämning	–	–	1/1	–	–	–
Kolbotten	–	–	16/12	–	–	–
Kvarnlämning/-ruin	–	–	1/1	–	–	–
Sågverkslämning/-ruin	–	1/1	2/2	–	–	–
Tjärdal	–	–	31/31	–	–	–
<b>Övriga lämningar</b>	–	<b>1/1</b>	<b>3/1</b>	–	–	–
Ristning annan	–	1/1	–	–	–	–
Övrigt (gropar)	–	–	3/1	–	–	–
<b>Summa</b>	<b>21/10</b>	<b>5/5</b>	<b>73/66</b>	<b>3/1</b>	<b>1/1</b>	<b>9/8</b>



**Tabell 3 d. Sorsele socken, Västerbottens län.** Antalet registrerade lämningar/lokaler redovisade efter kategorier och sakord. Antalet lokaler i specifikationen och kategorisammanställningen samt totalsumman skiljer sig åt eftersom flera lämningar av olika typer kan förekomma på en och samma lokal. De räknas vid summeringen endast en gång. "Inpr. ej" i kolumnen "Fast fornl." Betyder att vissa fornlämningar ej skall markeras på tryckt karta. I kolumnen "Övrigt" avser "Inpr. ej" att lämningen ej är klassad som fast fornlämning.

Kategorier och sakord	2000 års inventering			Tidigare inventeringar		
	Fast fornl. R, (R), Inpr. ej	Bevakas	Övrigt Inpr. ej	Fast fornl. R, (R), Inpr. ej	Bevakas	Övrigt Inpr. ej
<b>Boplatser</b>	<b>221/97</b>	<b>5/5</b>	<b>5/5</b>	–	–	–
Förvaringsanläggning	61/32	3/3	3/3	–	–	–
Härd	145/80	–	1/1	–	–	–
<i>härd oregelbunden</i>	22/18	–	–	–	–	–
<i>härd oval</i>	83/47	–	1/1	–	–	–
<i>härd rektangulär</i>	39/33	–	–	–	–	–
<i>härd rund</i>	1/1	–	–	–	–	–
Kåta/kåtatomt	–	1/1	–	–	–	–
<b>Gravar och offerplatser</b>	<b>6/6</b>	<b>3/3</b>	–	<b>1/1</b>	–	–
Bengömma	1/1	1/1	–	–	–	–
Grav och gravplats	3/3	1/1	–	1/1	–	–
Offerplats	2/2	1/1	–	–	–	–
<b>Fångstanläggningar</b>	<b>4/3</b>	<b>4/4</b>	<b>20/19</b>	–	–	–
Fångstanläggning annan	–	–	1/1	–	–	–
Hornsamling	4/3	–	–	–	–	–
Rengärda	–	1/1	6/6	–	–	–
Renvall	–	3/3	13/12	–	–	–
<b>Bebyggelselämningar</b>	–	–	<b>3/3</b>	–	–	–
Bebyggelselämning annan	–	–	3/3	–	–	–
<b>Övriga lämningar</b>	<b>4/3</b>	<b>6/5</b>	<b>18/13</b>	–	–	<b>1/1</b>
Lösfynd	–	1/1	1/1	–	–	–
Plats med bruk/tradition/namn	–	–	–	–	–	1/1
Rösning	4/3	2/2	17/12	–	–	–
Övrigt (Stenring)	–	1/1	–	–	–	–
Övrigt (Stensamling)	–	2/1	–	–	–	–
<b>Summa</b>	<b>235/104</b>	<b>18/16</b>	<b>46/38</b>	<b>1/1</b>	–	<b>1/1</b>

**Tabell 3 e. Stensele socken, Västerbottens län.** Antalet registrerade lämningar/lokaler redovisade efter kategorier och sakord. Antalet lokaler i specifikationen och kategorisammanställningen samt totalsumman skiljer sig åt eftersom flera lämningar av olika typer kan förekomma på en och samma lokal. De räknas vid summeringen endast en gång. "Inpr. ej" i kolumnen "Fast fornl." Betyder att vissa fornlämningar ej skall markeras på tryckt karta. I kolumnen "Övrigt" avser "Inpr. ej" att lämningen ej är klassad som fast fornlämning.

Kategorier och sakord	2000 års inventering			Tidigare inventeringar		
	Fast fornl. R, (R), Inpr. ej	Bevakas	Övrigt Inpr. ej	Fast fornl. R, (R), Inpr. ej	Bevakas	Övrigt Inpr. ej
<b>Boplatser</b>	<b>5/4</b>	<b>2/2</b>	<b>2/2</b>	<b>5/2</b>	–	<b>4/4</b>
Boplatsgrop	–	1/1	–	–	–	–
Förvaringsanläggning	2/2	–	–	–	–	–
Härd	3/2	–	–	–	–	–
<i>härd oregelbunden</i>	1/1	–	–	–	–	–
<i>härd oval</i>	1/1	–	–	–	–	–
<i>härd rund</i>	1/1	–	–	–	–	–
Stalotomt	–	–	–	5/2	–	–
<b>Gravar och offerplatser</b>	<b>1/1</b>	–	–	–	–	–
Bengömma	1/1	–	–	–	–	2/1
<b>Rengårdor och andra fångstanläggningar</b>	<b>2/2</b>	–	<b>1/1</b>	–	–	<b>5/5</b>
Hornsamling	2/2	–	–	–	–	–
Renvall	–	–	1/1	–	–	5/5
<b>Bebyggelselämningar</b>	–	<b>4/3</b>	<b>2/2</b>	–	–	–
Bebyggelselämning annan	–	2/1	1/1	–	–	–
By/gårdstomt	–	2/2	–	–	–	–
Stenugn	–	–	1/1	–	–	–
<b>Industrilämningar</b>	–	–	<b>3/3</b>	–	–	–
Fördämningsvall	–	–	3/3	–	–	–
<b>Övriga lämningar</b>	–	<b>1/1</b>	<b>3/3</b>	–	–	<b>3/3</b>
Gränsmärke	–	1/1	1/1	–	–	–
Lösfynd	–	–	1/1	–	–	2/2
Övrigt	–	–	1/1	–	–	–
<b>Summa</b>	<b>8/6</b>	<b>7/6</b>	<b>11/11</b>	<b>5/2</b>	–	<b>11/11</b>

**Tabell 3 f. Vilhelmina socken, Västerbottens län.** Antalet registrerade lämningar/lokaler redovisade efter kategorier och sakord. Antalet lokaler i specifikationen och kategorisammansättningen samt totalsumman skiljer sig åt eftersom flera lämningar av olika typer kan förekomma på en och samma lokal. De räknas vid summeringen endast en gång. "Inpr. ej" i kolumnen "Fast fornl." Betyder att vissa fornlämningar ej skall markeras på tryckt karta. I kolumnen "Övrigt" avser "Inpr. ej" att lämningen ej är klassad som fast fornlämning.

Kategorier och sakord	2000 års inventering			Tidigare inventeringar		
	Fast fornl. R, (R), Inpr. ej	Bevakas	Övrigt Inpr. ej	Fast fornl. R, (R), Inpr. ej	Bevakas	Övrigt Inpr. ej
<b>Boplatser</b>	<b>76/43</b>	<b>1/1</b>	<b>1/1</b>	–	–	<b>1/1</b>
Förvaringsanläggning	20/12	1/1	–	–	–	–
Härd	35/23	–	–	–	–	–
<i>härd oregelbunden</i>	8/6	–	–	–	–	–
<i>härd oval</i>	23/16	–	–	–	–	–
<i>härd rektangulär</i>	4/3	–	–	–	–	–
<i>härd rund</i>	–	–	2/1	–	–	–
Kåta/kåtatomt	15/13	–	–	–	–	–
Sameviste	–	–	1/1	–	–	–
Stalotomt	5/1	–	–	–	–	–
<b>Gravar och offerplatser</b>	<b>12/10</b>	<b>1/1</b>	–	–	–	–
Grav och gravplats	3/3	–	–	–	–	–
Offerplats	–	1/1	–	–	–	–
Bengömma	9/7	–	–	–	–	–
<b>Fångstanläggningar</b>	<b>10/5</b>	–	<b>7/7</b>	–	–	–
Fångstanläggning annan	–	–	1/1	–	–	–
Fångstgrop	1/1	–	–	–	–	–
Hornsamling	9/4	–	–	–	–	–
Rengärda	–	–	4/4	–	–	–
Renvall	–	–	2/2	–	–	–
<b>Bebyggelselämningar</b>	–	–	–	–	–	<b>2/2</b>
Bebyggelselämning annan	–	–	–	–	–	1/1
Källare	–	–	–	–	–	1/1
<b>Övriga lämningar</b>	<b>1/1</b>	–	<b>3/2</b>	–	–	–
Lösfynd	–	–	1/1	–	–	–
Rösning	1/1	–	2/1	–	–	–
<b>Summa</b>	<b>99/49</b>	<b>2/2</b>	<b>13/10</b>	–	–	<b>3/3</b>

**Tabell 3 g. Åsele socken, Västerbottens län.** Antalet registrerade lämningar/lokaler redovisade efter kategorier och sakord. Antalet lokaler i specifikationen och kategorisammanställningen samt totalsumman skiljer sig åt eftersom flera lämningar av olika typer kan förekomma på en och samma lokal. De räknas vid summeringen endast en gång. "Inpr. ej" i kolumnen "Fast fornl." Betyder att vissa fornlämningar ej skall markeras på tryckt karta. I kolumnen "Övrigt" avser "Inpr. ej" att lämningen ej är klassad som fast fornlämning.

Kategorier och sakord	2000 års inventering			Tidigare inventeringar		
	Fast fornl. R, (R), Inpr. ej	Bevakas	Övrigt Inpr. ej	Fast fornl. R, (R), Inpr. ej	Bevakas	Övrigt Inpr. ej
<b>Boplatser</b>	<b>5/5</b>	–	<b>1/1</b>	–	–	–
Boplatslämning	4/4	–	–	–	–	–
Kokgrop	1/1	–	–	–	–	–
Sameviste	–	–	1/1	–	–	–
<b>Gravar och offerplatser</b>	<b>1/1</b>	–	–	<b>1/1</b>	–	–
Grav och gravplats	1/1	–	–	–	–	–
Sommargrav	–	–	–	1/1	–	–
<b>Bebyggelselämningar</b>	–	–	<b>7/5</b>	–	–	–
Bebyggelselämning annan	–	–	4/2	–	–	–
Bebyggelselämningar efter fäbod	–	–	1/1	–	–	–
Bebyggelselämningar efter torp	–	–	2/2	–	–	–
<b>Industrilämningar</b>	–	–	<b>5/5</b>	–	–	–
Fördämningsvall	–	–	2/2	–	–	–
Kvarnlämning/-ruin	–	–	1/1	–	–	–
Sågverkslämning/-ruin	–	–	2/2	–	–	–
<b>Övriga lämningar</b>	–	<b>1/1</b>	<b>1/1</b>	–	–	–
Plats med bruk/tradition/namn	–	–	1/1	–	–	–
Övrigt	–	1/1	–	–	–	–
<b>Summa</b>	<b>6/6</b>	<b>1/1</b>	<b>14/11</b>	<b>1/1</b>	–	–



## Bilaga 2

### Hotade och skadade fornlämningar och andra kulturspår

Tabell över skadade fornlämningar vid inventeringen år 2000.

RAÄnr	Socken	Sakord	Antal	Form	Beskrivning
151:2	Fredrika	Kokgrop	1	Oval	<i>Kokgrop</i> , oval, 2 x 1 m (NÖ–SV) och 0,5 m djup, delvis omgiven av en vall, 0,5–1,5 m bred och 0,2 m hög. Vid provstick med jordsond iaktogs rikligt med skärvsten, sot och kol. Beväxt med 2 tallar och 1 låga. Skadad i SÖ av skogstraktor.
152:1	Lycksele	Härd	4	Oval	De ovala <i>hårdarna</i> är 1–1,8 x 0,7–1 m (i olika riktningar) och intill 0,1 m höga. Delvis övermossade och stenfyllda med i ytan 2–10 synliga stenar, 0,1–0,3 m st. Tre av dem är skadade genom erosion eller genom mänsklig åverkan.
220:1	Fredrika	Härd	1	Oval	<i>Härd</i> , oval, 1,1 x 0,8 m (VNV–ÖSÖ) och 0,1 m hög. Stenfylld av 21 synliga stenar, 0,1–0,35 m st. Skadad i SV av markberedning. Beväxt med en björk.
271:1	Åsele	Grav och gravplats	1	Rektangulär	<i>Sommargrav</i> , rektangulär, 1,6 x 0,5 m och 0,6 m djup. Graven användes som tillfällig grav över sommarens, där liket bevarades för att sedan på vintern grävas upp för transport till kyrkan och vigd jord. Platsen besöktes ej vid inventeringen år 2000 på grund av transportproblem. Enligt Christer Edling, Häggsjö, kan sommargraven vara skadad av kraftledningsstolpe.
517:1	Malå	Tjärdal	1	Rund	<i>Tjärdal</i> , rund, 7 m i diameter, bestående av en grop, 2,5 m i diameter och 0,3 m djup, omgiven av en vall, 2–3 m bred och 0,2–0,4 m hög, med öppning i NÖ för ränna, 4 m lång, 0,6 m bred och 0,2 m djup, som slutar i en tunnrop, 1,5 x 0,6 m och 0,5 m djup. I vallens S del är ett jordfast stenblock, 1,2 m st. Vallens är skadad i NNV–NV–V av skogsmaskin. Beväxt med ett tiotal smågranar och björksly.

Fortsättning på nästa sida.

Fortsättning från föregående sida.

RAÄnr	Socken	Sakord	Antal	Form	Beskrivning
522:1	Malå	Tjärdal	1	Rund	<i>Tjärdal</i> , rund, 11 m i diameter, bestående av en grop, 3,5 m i diameter och 0,6 m djup, omgiven av en vall, 3–4 m bred och intill 1 m hög, med öppning i NO för ränna, 3,5 m lång, 0,7 m bred och 0,5 m djup, som slutar i en grop, 1,5 m i diameter och 0,1 m djup. I NÖ är bevarade trärester av rännan. På SÖ och NV sidan av vallen finns gropar. Tjärdalen är skadad av körväg för skogstraktor. Beväxt med ett fyrtiotal tallar och ett tiotal smågranar.
527:1	Malå	Tjärdal	1	Rund	<i>Tjärdal</i> , rund, 11 m i diameter, bestående av en grop, 5 m i diameter och 1 m djup, omgiven av en vall, 2,5–3 m bred och 0,2–0,7 m hög, med öppning i S för ränna, 4 m lång, 1 m bred och 0,6 m djup, som slutar i en grop, 1 m i diameter och 0,1 m djup. I O–N–NV är vallen skadad av traktorspår. Beväxt med ett tjugotal tallar och ett tiotal granar.
561:4	Malå	Härd	1	Oval	<i>Härd</i> , oval, 1,25 x 0,8 m (Ö–V) och 0,2 m hög. I kanten är 7 synliga stenar, 0,1–0,35 m st. Delvis fylld med övermossade stenar. Lite skadad i ytan. Beväxt med en liten björk.
1094:1	Lycksele	Tjärdal	1	Rund	<i>Tjärdal</i> , rund, 5,5 m i diameter och 1 m djup, omgiven av en vall av plank och stolpar. Rännan är 5 m lång. Tjärdalen är i S–Ö skadad av sandtäkt, i V skadad av väg. Beväxt med blandskog.
1151:1	Malå	Härd	1	Oval	<i>Härd</i> , oval, 1 x 0,5 m (N–S) och 0,1 m hög med i ytan skörbränd sten, 0,1–0,2 m st. Härden är skadad av skogsmaskin
1204:2	Malå	Härd	1	Rektangulär	<i>Härd</i> , närmast rektangulär, 1,3 x 1 m (NV–SÖ) och 0,1 m hög. Delvis övermossad med i kanten 10 synliga stenar, 0,1–0,3 m st. Härden är skadad av traktorspår.
1299:3	Sorsele	Härd	1	Oval	<i>Härd</i> , oval, 0,9 x 0,7 m (Ö–V) och lägre än 0,1 m hög med i kanten 7 synliga stenar, 0,2–0,3 m st. I V är härden skadad.

Fortsättning på nästa sida.

Fortsättning från föregående sida.

RAÄnr	Socken	Sakord	Antal	Form	Beskrivning
1395:1	Sorsele	Härd	5	Oval	<i>Härdarna</i> , är ovala, 1–1,3 x 0,8–0,9 m (i varierande riktningar) och intill 0,1 m hög. De är delvis övermossade med i kanten 1–5 synliga stenar, 0,2–0,6 m st. En av härdarna är skadad av kraftig erosion i N delen.
1452:1	Sorsele	Härd	1	Oregelbunden	<i>Härd</i> , oregelbunden, cirka 1 m i diameter och 0,1 m hög. Delvis övermossad med i kanten 5 synliga stenar, 0,2–0,3 m st samt 4 hållar 0,2–0,5 m st. Beväxt med en björk vars rötter lyft upp och skadat härden.
1502:1	Lycksele	Tjärdal	1	Rund	<i>Tjärdal</i> , rund, 12 m i diameter, bestående av en grop, 4 m i diameter och 0,3 m djup, omgiven av en vall, 4 m bred och 0,7 m hög, med öppning i SV för ränna, 4 m lång och 2 m bred. I NÖ är en sekundär grop, 2 m i diameter och 0,6 m djup. Tjärdalen är skadad i NNV av markberedning. Beväxt med ett tjugotal lövträd, 1 liten tall och enstaka granplantor.
1510:1	Lycksele	Härd	1	Oregelbunden	<i>Härd</i> , rest av. Inom ett 3 x 1,2 m (NNV–SSÖ) stort område påträffades ett tjugotal stenar, 0,1–0,4 m st samt kol och rödbränd sand. I SSÖ är 3 stenar på ursprunglig plats. Enligt tidigare anteckningar skall det på angiven plats ha funnits en härd som dokumenterades 1988. Härden är skadad och nästan helt förstörd av markberedning.
1511:1	Lycksele	Härd	5	Oregelbunden	Skärvstenkoncentrationerna är oregelbundna till följd av skadorna som markberedningen orsakat, 0,8–2 x 0,5–2 m (olika riktningar) bestående av 1–30 stenar, 0,1–0,4 m st. I koncentrationernas mitt är rödfärgad sand. I en av koncentrationerna påträffades och tillvaratogs en liten bit sydsandinavisk flinta. Kan vara en bit eldslagningsflinta.
1514:2	Lycksele	Härd	1	Oval	<i>Härd</i> , oval, 1,3 x 0,9 m (ÖNÖ–VSV) och 0,1 m hög. Delvis övermossad och stenfylld med i ytan 15 synliga stenar, 0,1–0,2 m st. I ÖSÖ-delen av härden är en sekundärt påförd sten, 0,5 m st. Troligen har skadan uppstått vid en tidigare avverkning och markberedning.

Fortsättning på nästa sida.

Fortsättning från föregående sida.

RAÄnr	Socken	Sakord	Antal	Form	Beskrivning
1516:1	Lycksele	Boplatslämning	1		<i>Boplatslämning</i> med okänd utsträckning. Inom angivet område, 10 x 2 m (NV-SÖ) påträffades i markberedningsytor, 2 skärvstenskoncentrationer, 1–1,5 m i diameter av måttliga mängder skärvsten. Det kan även vara fråga om två skadade härdar.
1522:2	Lycksele	Boplatsvall	1	Rektangulär	<i>Boplatsvall?</i> , närmast rektangulär, 12 x 11 m (Ö-V), bestående av en inre rektangulär yta, 8 x 5 m (Ö-V) och 0,2 m djup, omgiven av en vall, 2–3 m bred och 0,1–0,2 m hög med öppning i VNV. På den inre ytan syns enstaka stenar, 0,2–0,3 m st. I Ö-delen är vällen skadad av vattenerosion. Vid provstick med jordsond iaktogs ett grusigt jordlager med dåligt utvecklad blekjord. Beväxt med 8 tallar, 2 granar och 2 enbuskar.
2032:1	Vilhelmina	Härd	1	Oregelbunden	<i>Härd</i> , oregelbunden, 0,8 x 0,5 m (NÖ-SV) och lägre än 0,1 m hög. Delvis övermossad med i kanten 3 synliga stenar, 0,2–0,3 m st. Vid provstick med jordsond iaktogs ytterligare kantstenar i VSV och lite kol. Kantstenar saknas i ÖSÖ. Beväxt med smörblommor. Härden verkar vara omörd och lite skadad. Troligen av renar då härden ligger mellan två fångstarmar till ett rengärde.
2036:4	Vilhelmina	Härd	1	Oval	<i>Härd</i> , oval, 1,1 x 0,7 m (VNV-ÖSÖ) och lägre än 0,1 m hög med i kanten 7 synliga stenar, 0,1–0,4 m st. Något skadad i SÖ.
2036:3	Vilhelmina	Förvaringsanläggning	1	Oval	<i>Källargrop</i> , oval cirka 1 x 0,6 m (Ö-V) och 0,1 m djup (vid provstick med jordsond cirka 0,5 m djup), omgiven av en vall, 0,5 m bred och intill 0,1 m hög. På vällen ligger 6 flata hällar, 0,4–0,9 m st. I SÖ delen är vällen skadad av erosion, där ligger även häll, 0,7 m st. Vid provstick i gropen framkom blekjord.





ISSN 1403-5308