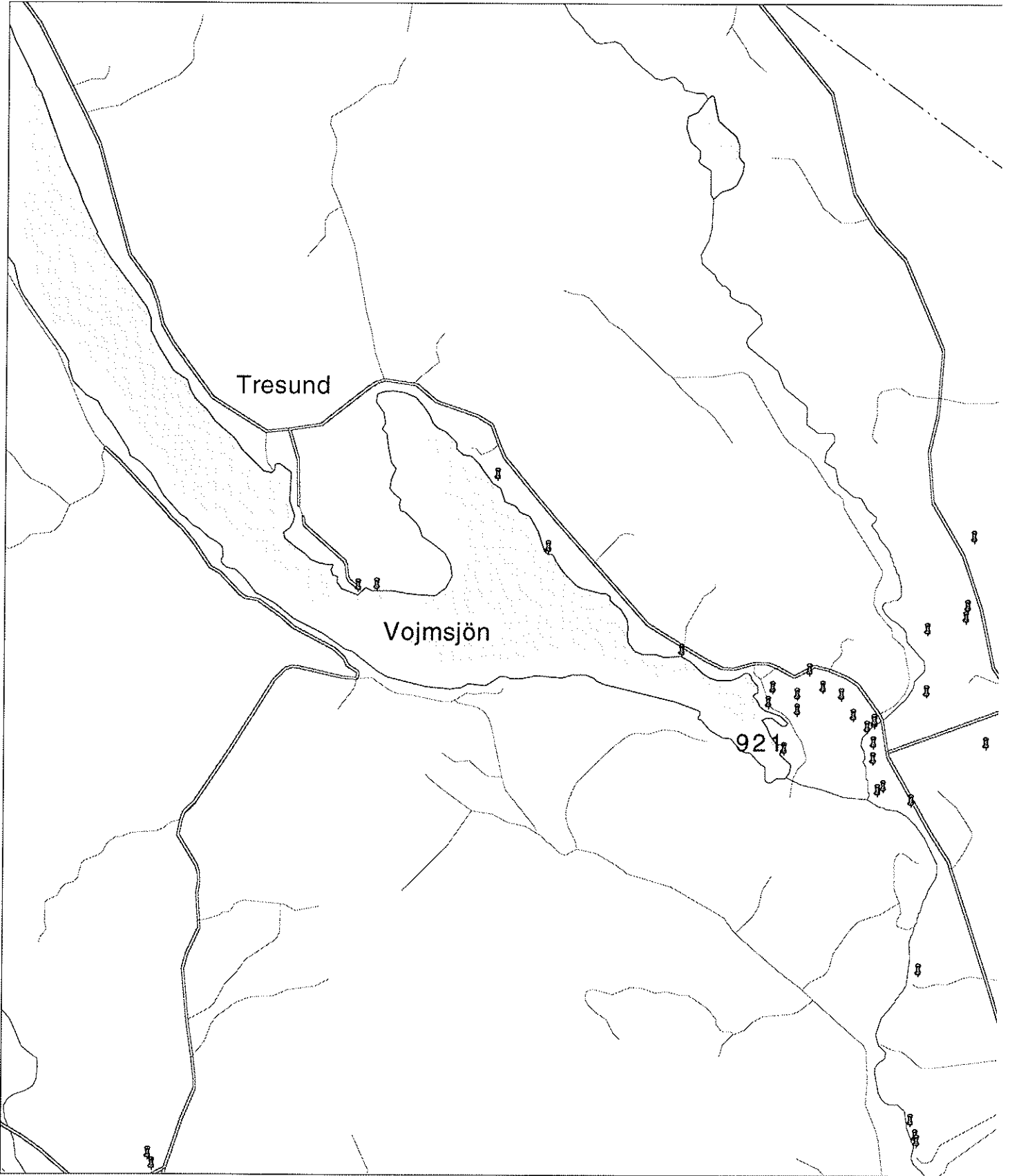


Rapport över undersökning av boplats Raä nr 921, Vilhelmina sn, La,
Vilhelmina kn, Luspen 1:1, Västerbottens län

Lars Flodström
Västerbottens museum
1996



Rapport över arkeologisk undersökning av stenåldersboplats Raä 921, vid Vojmsjöluspen, Vilhelmina sn, La. Vilhelmina Nyluspen1:3

INLEDNING

Inom ramen för det av Västerbottens museum ledda projektet "Arkeologiska undersökningar vid reglerade sjöar och vattendrag i Västerbottens län" inleddes 1977 en undersökning av en stenåldersboplatsboplats som upptäckts i samband med inventeringen 1975.

Undersökningen har helt bekostats av Arbetsmarknadsstyrelsen, om man ej medräknar projektledning och administration, som bekostats av Västerbottens museum.

ADMINISTRATIVA UPPGIFTER

Undersökningen utfördes 77-06-13 - 77-06-23

Försteman var undertecknad, som assistent fungerade fil.kand Ulf Hultberg.

Till arbetet åtgick 72 förstemannatimmar, 72 assistenttimmar samt 200 grovarbetstimmar.

Undersökningsytan uppgick till 27 m².

LÄGE

Lokalen är belägen på västra delen av en moränholme på södra sidan av det gamla utloppet från Vojmsjön, alldeles under högsta dämningens gräns 416,80 m.

TOPOGRAFI

Området kring gamla utloppet är flackt, innan dämningen svagt kuperat. Boplatsen är belägen på ett beväxt strandplan och slänt av sand och grus med enstaka större stenblock. Området har inte varit trädbeväxt i senare tid, utan troligen använts som slätteräng. I mellersta delen av boplatsen fanns en kraftig erosionsskada. Boplatsen lokaliserades till en strandsvacka ca 40 x 20 m stor (Ö-V). Vid inventeringen gjordes ytfynd av avslag och skärvsten.

TIDIGARE UNDERSÖKNINGAR I OMRÅDET

Lokalen är belägen i ett mycket fornlämningsrikt område med lämningar från stenålder till modern tid. Inga tidigare undersökningar har företagits i omedelbar närhet av lokalen.

FÄLTMETOD

Syftet med undersökningen var i första hand att fastställa utsträckning och karaktär av boplatsen för en senare slutundersökning. Undersökningen utfördes med spadar och andra mindre handverktyg. Allt uppgrävt material vattensällades. Fixpunkt fastställdes med hjälp av vattenståndet 1977-06-13. På grund av ett felaktigt avvägningssinstrument är höjdangivelserna inte korrekta.

För att fastställa utsträckningen av boplatsen lades ett koordinatsystem ut ca 30 x 10 m längs stranden. Provrutor (1 m² stora) upptogs var 5:e meter.

RESULTAT.

Vid undersökningen av provrutorna återfanns endast avslag i några rutor i den NV delen av boplatsoområdet samt koncentrationer av fynd, avslag och skärvsten i den centrala delen. Ett L-format schakt togs upp, tvärs över två parallella skärvstenshögar, efter profilerna 110/306-116/306 och 111/300-111/305.

Vid grävningen framkom skärvstenskoncentrationer i rutorna 110/304 samt i en utvidgning av sökområdet 111/304, ca 30 l vardera. Avslags återfanns i stort i samtliga rutor samt koncentrationer av fynd i rutorna 110/301, 110/303, 113/304 samt 113/305.

På grund av ett hastigt stigande vattenstånd blev undersökningsområdet översvämmat innan rutorna var grävda i botten eller profilerna hade ritats av. Ett försök till invallning av grävningsoområdet misslyckades. Avsikten var att slutföra undersökningen följande år, men fornlämningen var redan satt under vatten när nästkommande grävsäsong inleddes.

FYNDEN

Fynden bestod främst av avslag av tät svart kvartsit, grovkornig grå kvartsit samt brecciekvartsit, skrapor och retuscherade avslag i samma material, 2 spetsar av slipad skiffer samt en snedeggad spets av mörk tät kvartsit, en form som förekommit från äldre mesolitikum. I övrigt framkom ett benfragment, en liten bit asbest, kraftiga spån och spånfragment både med och utan retuscher samt 9 skärvor av tjockväggig, kamornerad, asbestkeramik med bränd insida. I anslutning till keramiken fanns ett kraftigt kollager ur vilket ett kolprov togs.

SLUTSATS

Kolprovet gav en datering till ca 350 f.Kr, korrigerad ålder. Fyndmaterialet i stort motsäger inte en sådan datering. Det enda undantaget är den lilla snedeggade pilspetsen i tät mörk kvartsit, som vanligtvis förknippas med äldre mesolitikum. Se bl.a. fynd från Rastklippan i Tärna m.fl.

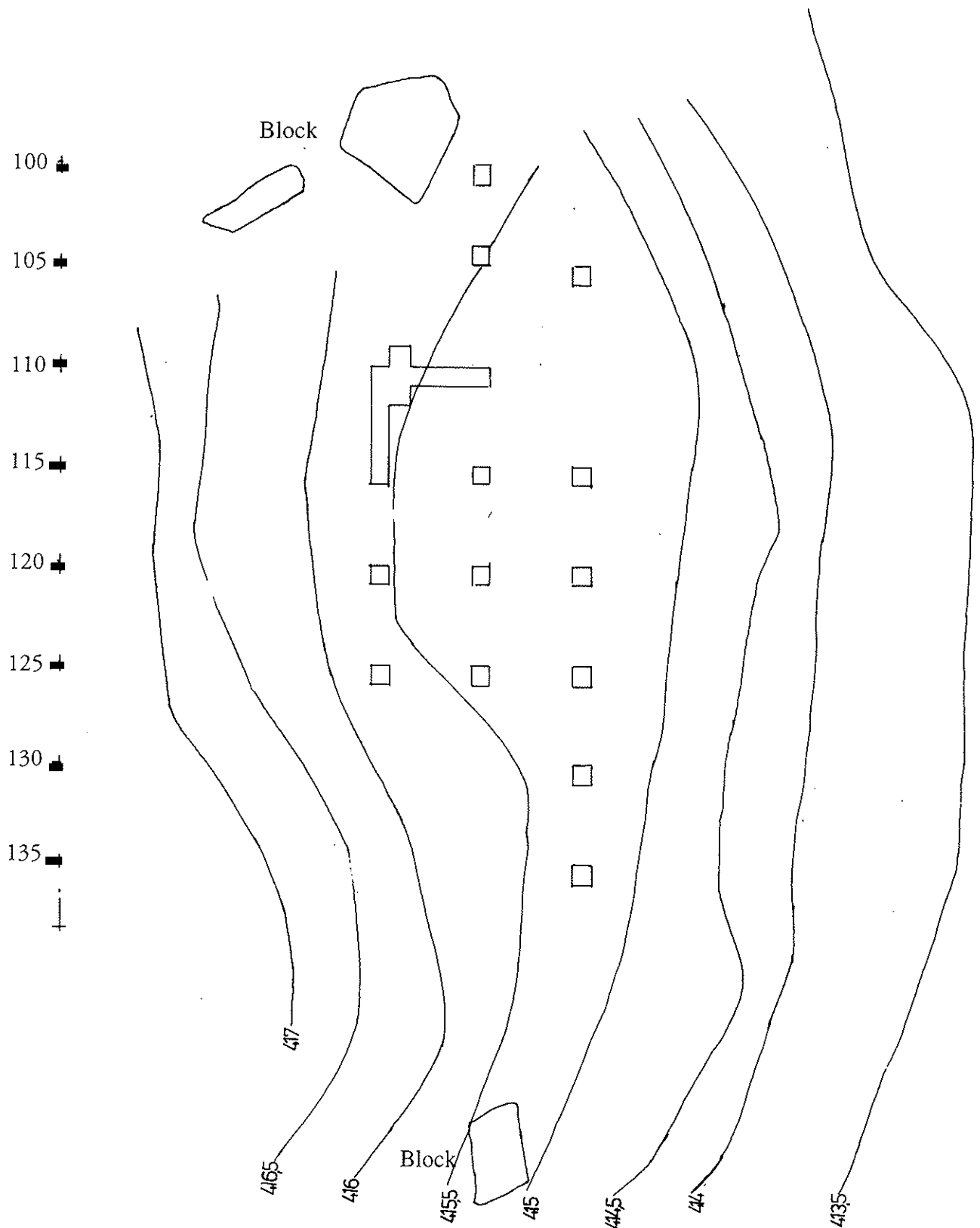
Eftersom undersökningen inte är slutförd kan dock inga säkra slutsatser dras av materialet. Inga anläggningar kunde heller dokumenteras.

KOLPROV

Lu-1576

2310 B.P. korrigerad ålder

<u>Nr</u>	<u>Föremål</u>	<u>Antal</u>	<u>Ruta</u>	<u>Material</u>	<u>Storlek</u>	<u>Anmärkning</u>
1	Skrapa	1	112/305	9	20x20x5	ev retuscherat avslag
2	Asbestkeramik	9	110/301			kolad insida, kamdekor
3	Spets	1	110/303	Skiffer	85x13x5	romboid med inslipning för fästet
4	Spets	1	110/303	Skiffer	95x25x8	fragment, med tånge och mothak
5	Skrapa	1	112/305	9	20x20x6	fragment
6	Spets	1	110/303	9	29x10x3	snedeggad
7	Ben	1	110/303		10x10x10	bränt
8	Råmaterial	1	110/301	Asbest	22x7x2	
9	Skrapa	1	112/304	9	24x18x7	
10	Spån	1	112/305	9	48x25x10	ev fragment av skrapa
11	Skrapa	1	112/304	9	34x25x10	
12	Spån	1	110/305	Brecciekv.	50x50x10	fragment
13	Spån	1	112/304	Brecciekv.	62x28x6	retuscherat



Grävplan
 Raä 921
 Vilhelmina sn
 La