

Dnr. 895/89

antikvarien
styrelsen
901 86 Umeå

Rapport över arkeologisk förundersökning i fornlämning 12, Umeå sn. vid schaktningsarbeten på kvarteret Ran 1a och 1b i Umeå. Lst Dnr. 2200-76-89.

Enligt uppdrag från Länsstyrelsen har länsmuseet utfört schaktningskontroll på kvarteret Ran i Umeå.

Kontrollen har utförts vid 3 separata tillfällen, 28/2, 9/4-10/4 samt 3/5. Totalt har åtgått 4 dagar för kontroll och rapportarbete.

28/2 företogs en provgrävning för att utröna markbeskaffenhet och tjäldjup. Vid tillfället grävdes 3 provgropar på fastigheten 1a enligt bifogad skiss.

I grop nr 1 framkom rester efter en murad källare som tillhörd den s.k. Gula villan.

I grop nr 2 och 3 framkom ett tunt recent påfört lager av fyllnadsmassor ovanpå ett orört sandlager, den ursprungliga markytan var bortschaktad sedan tidigare.

9/4-10/4 utfördes kontroll av en djupschaktning för källare på fastigheten 1b.

Schaktningen utfördes med grävmaskin på hela tomtbredden från stadsläkarvillans grund fram till den stennmur som skilde tomterna 1a och 1b. Schaktningsdjupet var intill ca 2,5 m. En tidigare schaktning var gjord på tomten då en fjärrvärmeledning dragits från tomtens sydöstra hörn och fram till villan, ledningen låg på ca 2 m djup.

Vid kontrollen kunde konstateras att hela schaktområdet bestod av fyllnadsmassor troligen på förda i samband med att stadsläkarvillan byggdes 1923. Schaktningen utfördes ner till orörd mark, ingen äldre markyta kunde iakttas. I fyllnadsmassorna fanns enstaka inslag av kolansamlingar, tegel- och porslins-skrot, dock inget som kunde härledas vare sig till platsen eller som rester efter stadsbranden.

På 2,5 m djup påträffades rester efter en grund, se ritning. Endast enstaka grundstenar återstod dock, ledningsgraven för fjärrvärmeledningen gick rakt genom området, någon äldre markyta fanns inte heller här.

3/5 företogs en kontroll vid grävningens arbeten intill södra tomtgränsen på fastigheten 1a. Platsen har tidigare varit gatumark, den forna Sjögatan var dragen här. En senare justering av fastighetsgränserna har gjort att 1a har utvidgats utöver den forna gatumaken och komit att gränsa direkt mot Ran 4. Tomtgränsen markeras av en huggen stengrund som härrör från ett tidigare uthus på Ran 4. På Ran 1a var marken utfylld till överkanten av den ca 1 m höga stengrunden.

Västerbottens museum
Kulturmiljöavdelningen
GÄMMLIA
902 34 Umeå
090/118635

Vid grävningarna framkom en kullerstenspackning i sydöstra delen av tomten. Kullerstenspackningen låg dock ovanpå de påförda fyllnadsmassorn vilket torde innebära att den inte härrör från den forna Sjögatan. Inte heller här kunde iakttagas någon äldre markyta.

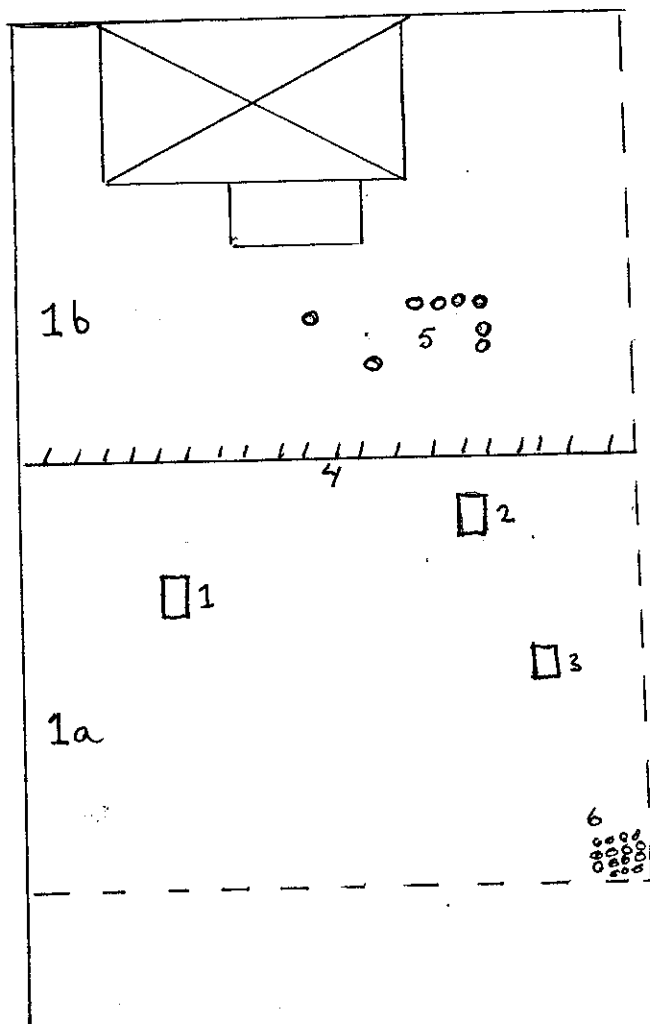
Med anledning av de utförda kontrollerna kan läns museet inte se några hinder för fortsatt verksamhet på tomterna Ran 1a och 1b. Preliminärt besked om rapportens innebörd har tidigare lämnats dels till arbetsledningen på platsen dels till biträdande länsantikvarien.

LF

Lars Flodström
t.f. 1:e antikvarie

Kopia till: Home Hotel AB
Box 11089
404 22 Göteborg

STORGATAN



- 1. Prougrop
- 2. Prougrop
- 3. Prougrop
- 4. Terrassmur
- 5. Rester av grundmur
- 6. Kullerstenspackning

VASAGATAN

Kv. Rau
Situationsplan

Specifikation av kostnader för antikvarisk kontroll på Kv. Ran i Umeå

Antikvarisk kontroll 4 dgr, inkl rapportskrivning (Kostnaden uppräknad efter 1990 års löneavtal)	5.420,-
<u>Reskostnader</u>	<u>130,-</u>
TOTALT	5.550,-

Västerbottens museum
Kulturmiljöavdelningen
Gammåla
902 34 Umeå
090/118635

LÄNSSTYRELSEN

Västerbottens län

Kulturmiljöenheten

Bitr länsantikvarie J Sundström

090-10 73 55

KOPIA

BESLUT

1 (2)

1989-12-01

2200-76-89

(222-71-89)

Rek + mb

Home Hotel AB

Box 11089

404 22 GÖTEBORG

07.12.89.

895 89.

Förundersökning vid schaktning i fornlämning nr 128, kulturlager,
på fastigheten Ran 1A och 1B, Umeå centrum, Umeå kommun
(2 bilagor)

Beslut

Med anledning av Er ansökan om byggnadslov för hotell på fastigheten Ran 1A och 1B med åtföljande grävningsarbeten i kulturlager efter Umeå stads äldsta bebyggelse, fornlämning nr 128 i Umeå stad och kommun, beslutar länsstyrelsen med stöd av 2 kap 13 § lagen (1988:950) om kulturminnen m m (KML) om arkeologisk förundersökning i form av en övervakning av schaktningen.

Förundersökningen skall ligga till grund för länsstyrelsens bedömning av företagets tillåtlighet enligt 2 kap KML. När undersökningen är avslutad kommer Ni att få ett särskilt meddelande om detta. Förundersökningen kommer att visa om länsstyrelsen kan lämna tillstånd, och om det i så fall behövs ytterligare arkeologisk undersökning.

Tillståndet gäller enligt 2 kap 13 § med följande villkor:
Arbetsföretaget skall utföras i huvudsak enligt ritning som hör till ärendet (bil 1).

Kostnaderna för schaktövervakningen har beräknats uppgå till 1 230 kr per dag i årets prisnivå. Till detta kommer kostnaden för rapportarbete. Tidsåtgången är beroende av hur Ni planerar arbetet.

Länsstyrelsen beslutar med stöd av 2 kap 14 § KML att kostnaden skall betalas av Er.

Beräkningen av ovannämnda kostnad har gjorts av Västerbottens museum, tel 090-11 86 35.

Länsstyrelsen medger att denna institution får utföra undersökningen. Ni bör i god tid före arbetets igångsättande träffa avtal med institutionen. Västerbottens museum skall snarast efter arbetets avslutande lämna rapport över resultatet till Er, riksantikvarieämbetet samt i två exemplar till länsstyrelsen.

Bakgrund

Orsaken till ingreppet är Er avsikt att uppföra byggnad för hotelländamål. Länsstyrelsen har tagit upp Er ansökan om byggnadslov som ett fornminnesärende.

Postadress

901 86 UMEÅ

Gatuadress

Storgatan 71 B

Postgiro

3 51 94 - 0

Telefon

Växel 090 - 10 70 00

Direktval 090 - 10 7

Telefax

Adm.enheten 13 62 70

Försvarenheten 13 15 77


1989-12-01

2200-76-89

Kvarteret Ran i Umeå ligger centralt i det område som kom att utgöra platsen för Umeå stad från 1620-talet, efter flyttningen från Backenområdet. Vid stadsbranden 1888 ödelades kvarteret och dagens bebyggelse har uppförts därefter. Kulturlager från grundläggningstiden och framåt kan förväntas på delar av tomterna vid grävning.

Tillståndet gäller två år från det att beslutet vunnit laga kraft.

./. Hur detta beslut kan överklagas till regeringen, utbildningsdepartementet, se bilaga.


Percy Gustavsson

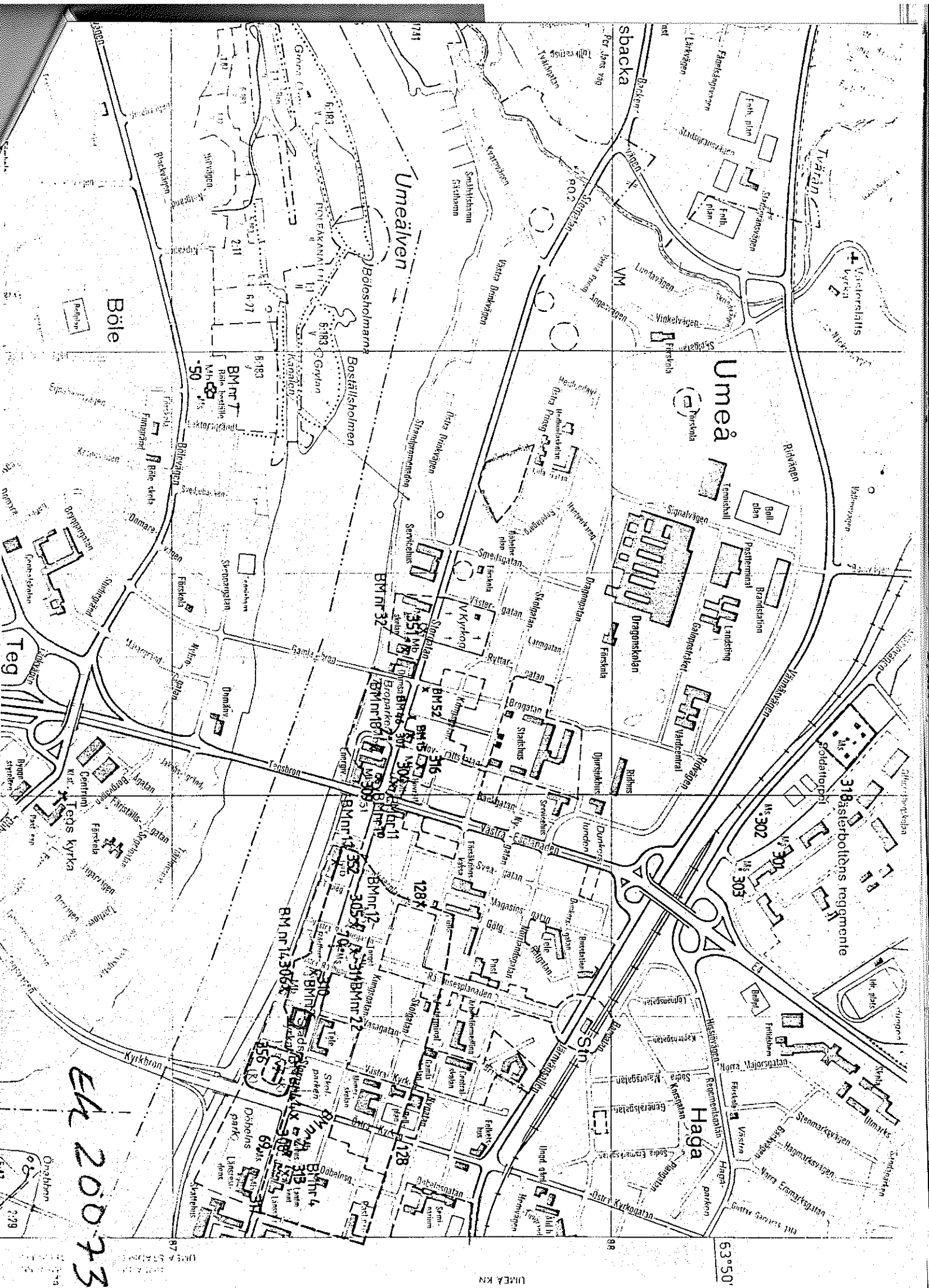

Jan Sundström

Bilagor

Ritning
Besvärshänvisning

Kopia till

riksantikvarieämbetet
Västerbottens museum
byggnadsnämnden
KE



200 74 20K 7e UMEÅ ÖSTRA

UMEÅ KN

63°50'

EA 20073



THOR
6

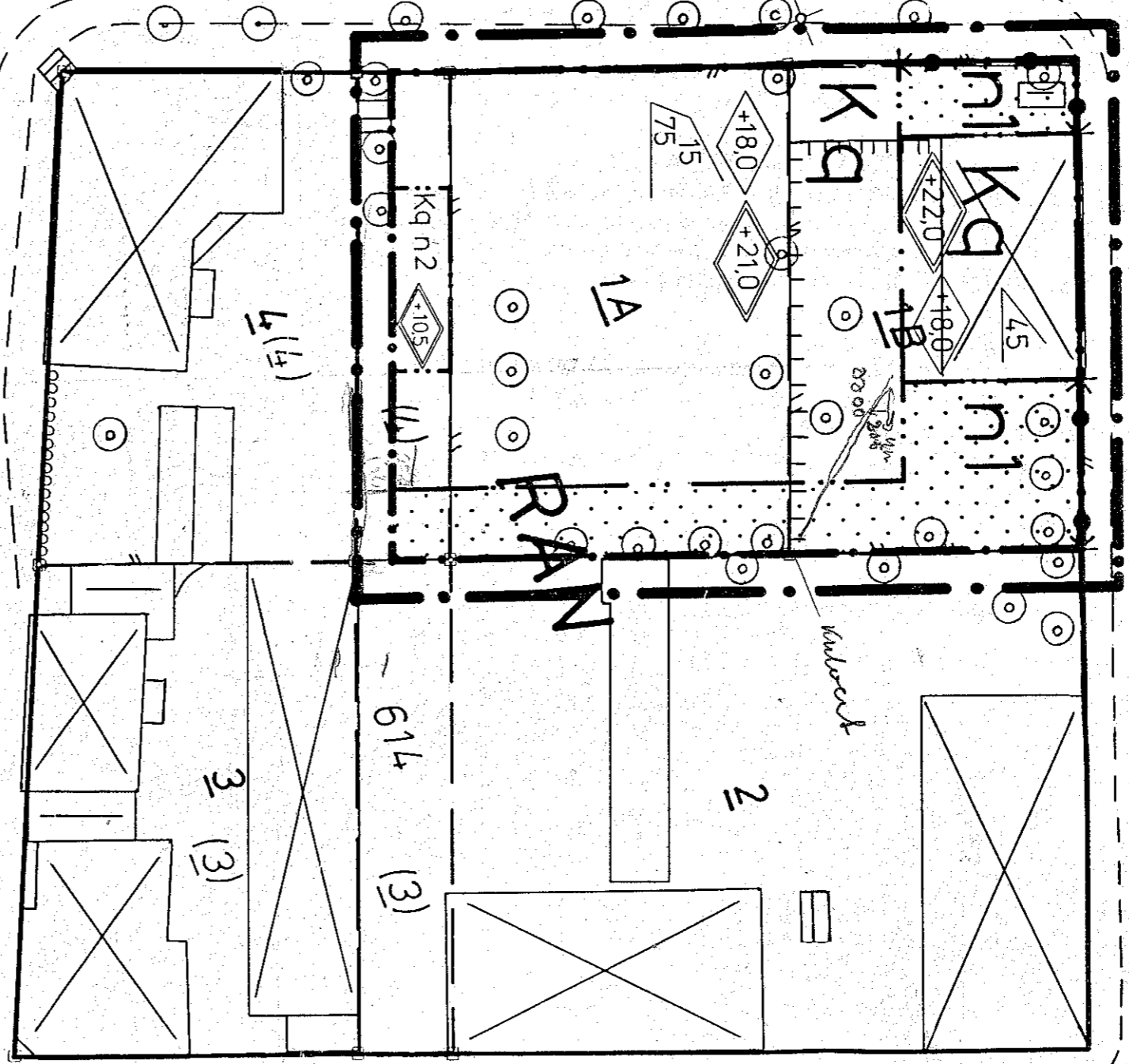
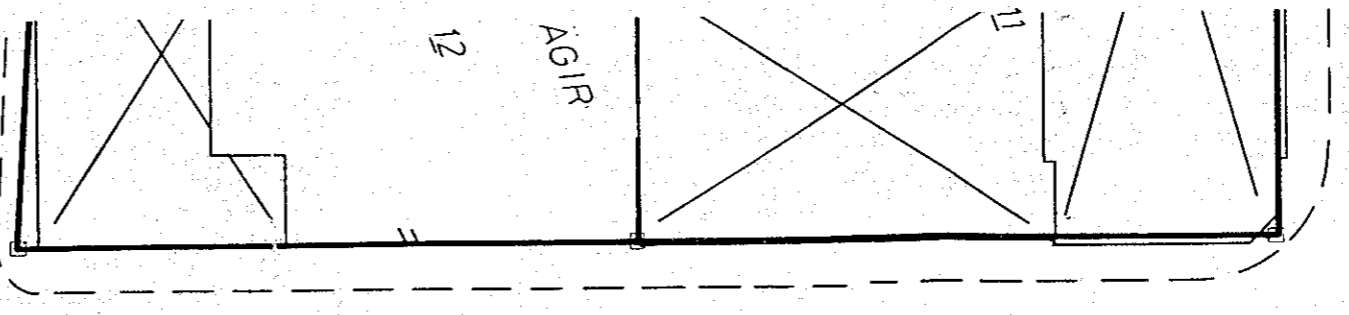
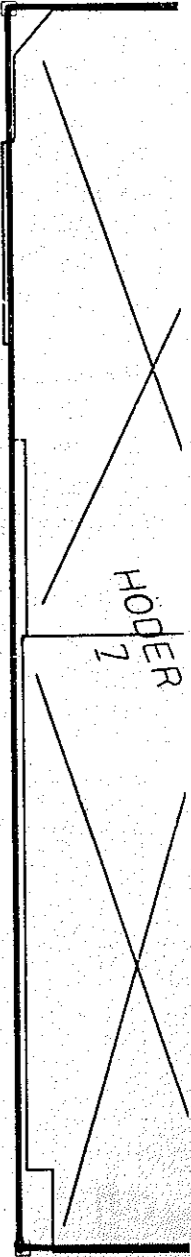
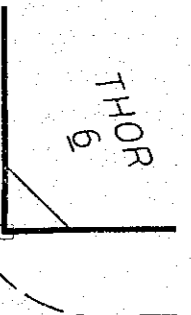
HÖDER
7

9.8

Storgatan

10.2

10.5

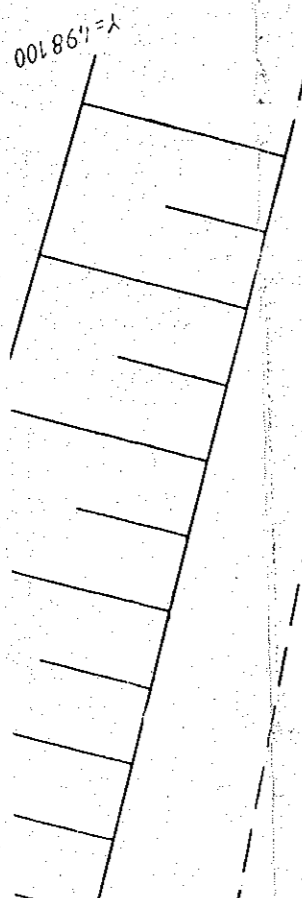
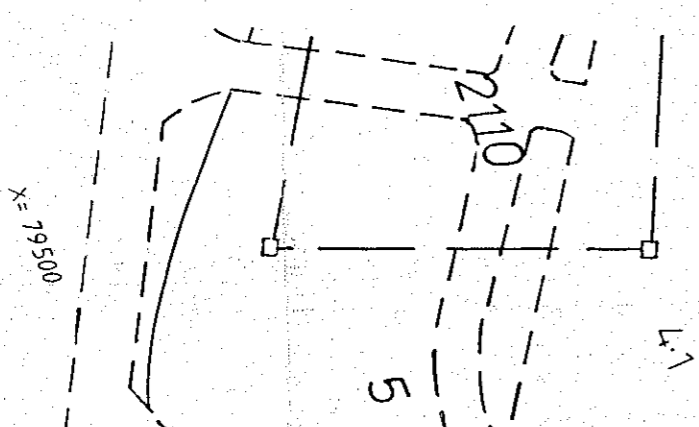


Vasagatan

Västra Kyrkogatan

6.4

V Strandgatan



GRUNDKARTA

Upprättad 1988-05-20

Martha Lundström

Grundkartan är framställd i måttklass II.
Koordinatsystem i plan och höjd: Umeå resp. RH 00.
Karttecken enligt Umeås system 1963.
Förstora från primärkarta i skala 1:500.
Flygfotografiering 1968 och 1975 från 800 meters höjd.
Ej planredovisning / Jw

Godkänd ur sekretessynpunkt; för spridning
Lantmateriverke 1988-05-17