

RAPPORT ÖVER ANTIKVARISK
KONTROLL VID SKAKTNINGAR
FÖR OM- OCH TILLBYGGNAD AV
STADSKYRKAN, UMEÅ SN OCH Län,
VÄSTERBOTTENS LÄN.

RAÅ 128

1983-10-20 — 1983-10-25

INLEDNING

Antikvarietkontroll har utförts vid schaktningsarbeten för om och tillbyggnad av Umeå stadskyrka. Om och tillbyggnaden skulle inrymma en service del för besökare och personal ~~med en parkering~~.

~~INLEDNING~~

~~Kontroll har utförts vid schaktningsarbeten för om och tillbyggnad av Umeå stads kyrka. Kontrollen föranleds av att schaktningarna kan komma att beröra den kyrkogård som användes från 1646-1837.~~

~~Fornlämningsregistrets beskrivning, bilaga 1~~

LÄGESANGIVELSE

Kartan på s 1 visar området för fornlämning Raä 128
Ekonomiskt kartblad 20 K d 7

ADMINISTRATIVA UPPGIFTER

Ansvarig för den antikvariska kontrollen var
Kennart Forsberg. Antal timmar: ~~24~~ 120.

Kontrollen utförd under tiden ~~86-10-20~~ - 86-10-25

Den kontrollerade ytan finns markerad på
kartan, s 2

TIDIGARE UNDERSÖKNINGAR

Arkeologisk undersökning har utförts på delar av Kyrkoparken, Döbelns park och Skolparken i samband med Kyrkbrobygget (se rapport, VLM 1972, Sibylla Haasum).

Rapporten upptar fynd av 40 kistgravar med totalt ca 60 skelett, rester av kistor, kisthandtag, -beslag, -spik, -utsmyckningar, gravplåtar, 4 st knappor och tygfragment.

MÅLSÄTTNING

Att genom schaktkontroll tillse att fornlämningar och kulturhistoriskt intressanta lämningar inte förstörs utan att en dokumentation (gjorts) och att ge underlag för kostnadsberäkning vid utgrävning av eventuellt påträffad fornlämning.

Kostnadsansvaret var Umeå

kyrkliga central-
administrativa

Schaktningsarbetena utfördes av
LPS Forntidstjänster AB, Umeå.

METOD
FÄLTIKTAGELSER

Först flyttades två äldre gravstenar med troligtvis sekundär placering S om kyrkan. Den V stenen var relativt intakt medan den Ö stenen var kraftigt söndervittrad.

Schaktningarna påbörjades i den Ö delen som var den troligaste platsen för ytterligare gravar. Inga nya gravar påträffades dock.

Däremot påträffades ett större stenblock, 85 X 100 X cm. Den låg direkt på den gamla markytan dvs ca 1 m under nuvarande marknivå.

Stenen var grovt tillhuggen och misstanken om gravsten kunde avfärdas vid fortsatt nergrävning. Stenen var spräckt i två delar men bör tidigare ha utgjort ett enda block. Här mer karaktären av en sten som ingått i en grundmur eller liknade. De två tidigare nämnda stenarna, som säkert är gravstenar, hade alltså blivit tillvaratagna och lagts tillbaka efter utfyllnaden kring kyrkan, medan denna sten hade fyllts över.

Direkt V om detta stenblock framkom resterna av en stenvägg. Den sträcker sig 3,6 m från S schaktväggen mot NV och belägen strax under gamla markytan.

~~XXXXXXXXXXXXXXXXXXXX~~

~~4,7 m från Ö och 4,4 m från S schaktväggen påträffades ett fundament, också beläget strax under den gamla markytan.~~

~~Ca 5 m V om fundamentet framkom en dräneringsränna. Den sträcker sig från en dräneringsränna~~

~~Ca 5 m V om fundamentet framkom en dräneringsränna.~~

~~Den sträcker sig i en svag båge mot S där den försvinner in i den S schaktprofilen.~~

~~Eftersom stenväggens ganska omgående sammankopplades med en gammal kyrkogårdsmur, slog tanken om att resten av undersökningsområdet, skulle vara utan lämningar, snabbt rot. På de väksamhet och försiktigheten trubbades.~~

~~När så fundamentet dök upp var det ganska överaskande. Även grävmaskinisten, som i övrigt var otroligt skicklig, hade släpt lite på försiktigheten. Ett av de grovt huggna blocken på fundamentets S utsida lossnade men i övrigt kunde fundamentet~~

✓ ^s Stenblocket som hittades intill stenvuren, fundamentet och dräneringsrännan tillhör alla skedet för det sista kyrkbygget. Fundamentets funktion har inte kunnat fastställas.

ANLÄGGNINGENS BESKRIVNINGAR

Fundament

FUNDAMENT

✓

Belägen 14,7 m från Ö och 4,2 m från S Schaktväggen.
Hela fundamentet har befunnit sig under gamla markytan.

Det har från botten bestått av en rektangulär träram,
100 X 160 cm. Planken har dimensionen 10 X 23 cm.

Ramen är ihopsatt med fyra genomgående bultar med
mutter, en i varje hörn. Bultarna är 23 cm långa och
20 mm i diam.

I varje hörn sitter också ett armeringsjärn, ca 112 cm
långa, 20 mm i diam. T

Träramen har ställts direkt i sanden och fyllts över
med klumpstenar, 0,2-0,3 m st, och sand.

På utsidan av träramen har grovt huggna block, 0,5-
0,8 m st, lagts i en kallmur. Ovanpå detta ett lager
flata hällar, 0,2-0,8 m st.

Därefter kommer ett lager murbruk och mer eller mindre
trasiga tegelstenar, antagligen för att få en jämn yta
till de två avslutande varven med murat tegel. De hela
tegelstenarna har måtten 280 X 131 X 54 och 70 mm.

Armeringsjärnen sticker upp ca 10 cm och är försedda
med gäng. Den konstruktion som suttit fast i fundamentet
och som befunnit sig ovan mark har alltså varit fast-
skruvad.

Anläggningens V del som inte är lika omsorgsfullt
laggd ^{och} kan vara en senare gjord förstärkning. Ytter-
måtten för hela anläggningen blir därmed 225 X 225 cm.

~~Markytan~~

Stenmur

Frankom direkt under gamla markytan. Den sträcker sig 3,6 m från S chaktväggen mot NV. Den består av endast ett lager sten, 0,4-0,7 m st.

Dräneringsränna

Rännan löper från kyrkans stenfot söder ut mot älven, ca 2,9 m ^Under nuvarande marknivå och ca 2 m under den gamla markytan.

Rännan är 40-50 cm bred och 30-40 cm dj^U och fylld med 5-20 cm st^{or}stenar och tegelbitar.

FOTOLISTA

Foto: Lennart Forsberg

S/V - negativ

Film K 2827

15,	Umeå Stads kyrka	Efter borttagande av fundamentets översta del, en murad tegelram.	Från N
16,	" "	D:o	" V
17,	" "	D:o	" S
19,	" "	D:o	" NO
20,	" "	D:o	" NV
21,	" "	Fundament, stenfyllningen borttagen. Den underliggande träramen.	" N
22,	" "	D:o	" NNV
23,24,	" "	D:o	" VSV
25,	" "	Dräneringsdike	" S
26,	" "	Fundamentets träram, undersidan.	
27,28	" "	Översikt	" SV
29,30,	" "	"	" SO
31-35,	" "	Profil	" V
36,37,	" "	"	" N

Film K 2828

3-6,	Umeå Stads kyrka	Översikter, chaktningarnas början.	Från SV, NV, NO,
7,8,	" "	Framrensad del av den gamla markytan	" V, Ö,
10,13,	" "	Stenhäll, belägen å gamla markytan	" S, N,
14-18,	" "	Stenmur, rest av	" S, Lod, N,
19,	" "	Fundamentets första framträdande i chaktväggen.	" S
20-22,	" "	Kyrkmurens utseende under markytan.	" S

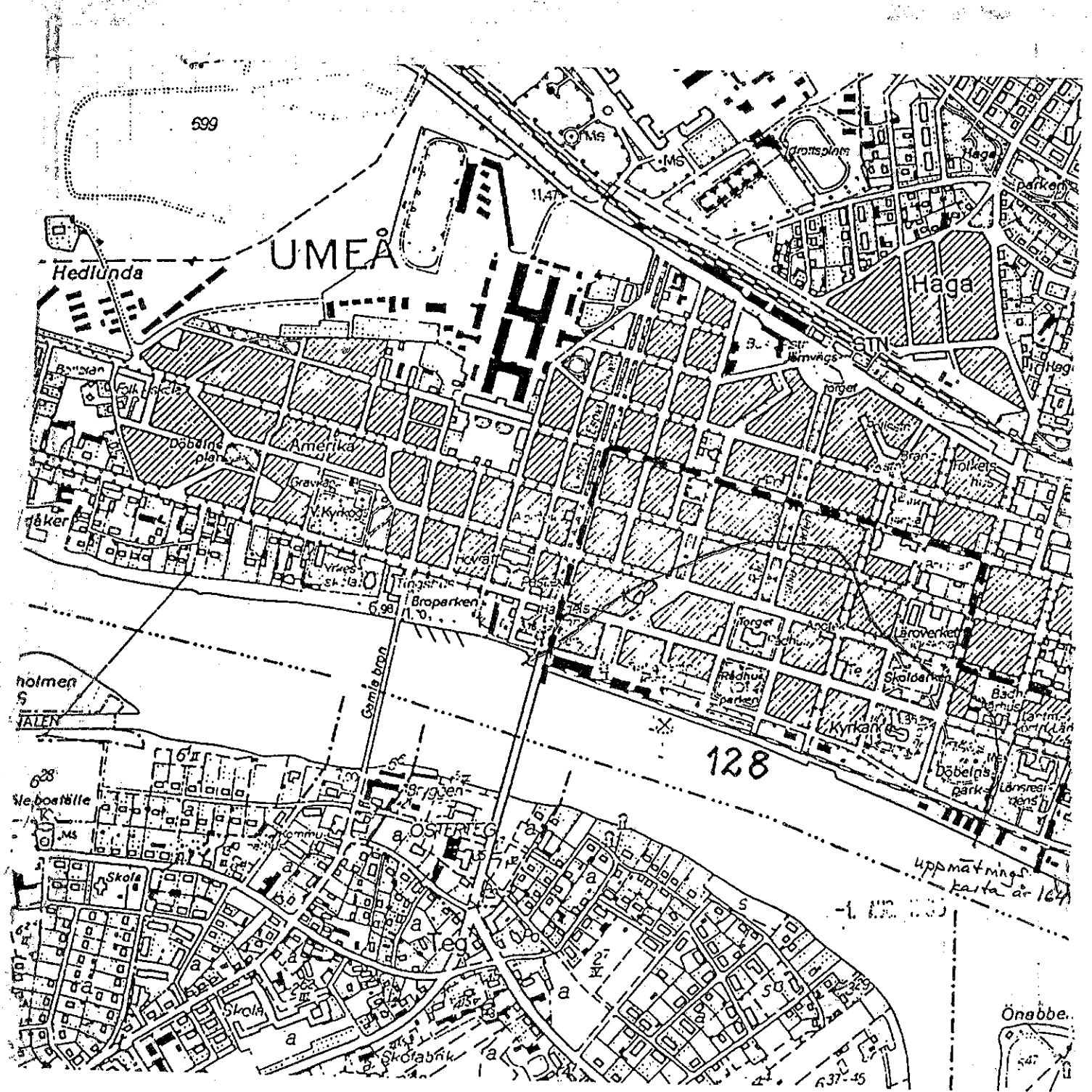
FOTOLISTA (forts)

23,	Umeå Stadskyrka	Översikt	Från V
24,	" "	"	" SV
25,	" "	Fundament, framrensat	" SO
26,	" "	" "	" ONO
27,	" "	" "	" SSO
28,	" "	" "	" NV
29,	" "	N och Ö chaktväggen	" SV
30,	" "	Fundament	" SSV
31,	" "	"	" NV
32,	" "	"	" N
33,	" "	"	" SV
34,	" "	"	" NV
36,	" "	Fundamentets träram som framkom efter borttagande av stenpackningen.	" N
37,	" "	D:o	" NV

FOTOLISTA

Dia

			Från	V
VBM	20152	Översikt		
	20153	"	"	SV
	20154	Fundament, framrensad	"	SO
	20155	" "	"	ONO
	20156	" "	"	SSO
	20157	" "	"	VNV
	20158	N och Ö chaktväggen	"	SV
	20159	Fundament	"	SSO
	20160	Fundamentets träram som framkom efter borttagande av stenpackningen.	"	N
	20161	Arbetsbild	"	
	20162	Fundamentets träram	"	NNV
	20163	" "	"	NNV
	20164	" "	"	VSV
	20165	" "	"	VSV
	20166	" "	"	VSV
	20167	" "	"	VSV
	20168	Dräneringsdike	"	S
	20169	Fundamentets träram, undersidan	"	NNV
	20170	Del av N och Ö chaktväggen	"	SV
	20171	D:o	"	SV
	20172	Arbetsbild		
	20173	Profil, Ö chaktväggen	"	V
	20174	D:o	"	V
	20175	D:o	"	V
	20176	Profil, S chaktväggen	"	N
	20177	D:o	"	N
	20178	D:o	"	N
	20179	D:o	"	N
	20180	Profil, N chaktväggen	"	S
	20181	D:o	"	S
	20182	Dräneringsdike	"	S
	20183	D:o	"	S
	20184	Arbetsbild		



599

UMEÅ

Hedlunda

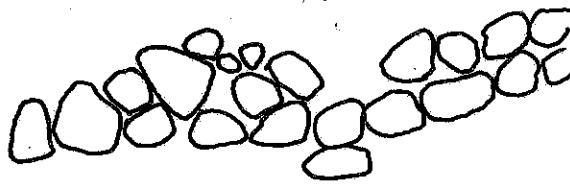
Håga

Amerika

128

uppmätningens karta år 1874

Önabbe.



1m

Efter som stenmuren ganska omgående sammankopplades med en gammal kyrkogårdsmur, slog tanken om att resten av undersökningsområdet, skulle vara utan lämningar, snabbt rot. Både vaksamhet och försiktighet trubbades. När så fundamentet dök upp var det ganska överaskande. Även grävmaskinisten, som i övrigt var otroligt skicklig, hade släppt lite på försiktigheten. Ett av de grovt huggna blocken på fundamentets S utsida lossnade men i övrigt kunde fundamentet tas fram utan skador.

✓
✓
✓
Schaktområdets V del innehöll inga andra lämningar än den dräneringsränna som sträcker sig från kyrkans S stenfot till den Schaktväggen.

MARKFÖRHÅLLANDEN

Det översta lagret utgörs av ett ca 1-2 m tj fyllnadsmassor från sista kyrkbygget. Under detta kommer naturligt lagrad sand.

UTVÄRDERING

✓ Inga gravar hittades inom schaktområdet.

När det gäller stenmuren är tolkningen till en äldre kyrkogårdsmur ganska säker. En jämförelse mellan kyrkogårdens troliga läge och begränsning, stämmer väl överens med de vid schaktningarna framtagna murresterna.

I sin fortsättning mot NO (och N ?) har muren helt borttagits. I övrigt har endast ett stenvarv blivit kvar, troligen för att den legat under den gamla markytan,

Stenblocket som hittades intill stenmuren, fundamentet och

Fyndlista Stadskyrkan Umeå

Fyllningsmassor

F.nr.	Typ
1.	Press
2.	Spik 3st
3.	"Låsbult"
4.	Glas, porlän, slagg, sten knapp
5.	Tegel

anmärkning

~~Ännu~~

Två handade valsar som vrids runt med vev i en ställning av gjutjärn. 24 x 16 x 16 cm

6cm, ~~16cm~~ 16 cm och 10 cm

~~6. Marbruk~~

~~Fundament~~

~~7. Marbruk~~

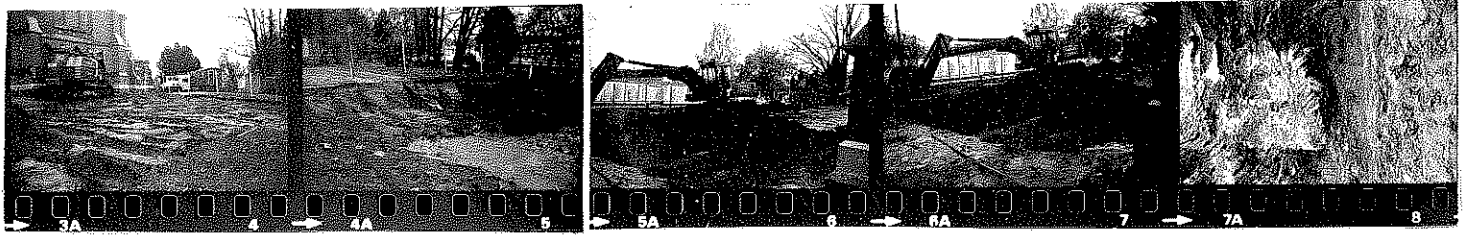
~~7. Bult m. mutter 2 st 22 och 23 cm långa~~

~~8. Armeringsjärn 1 st 95 cm lång~~

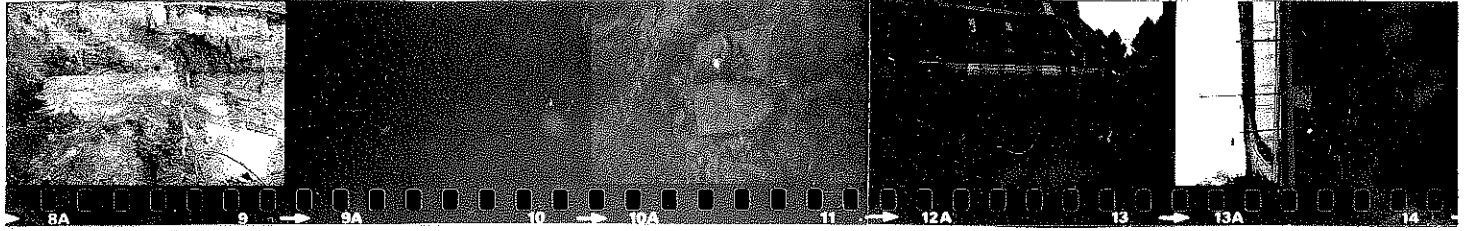
Scandiaconsult
Lars Forberg

1
709
709
—
1418

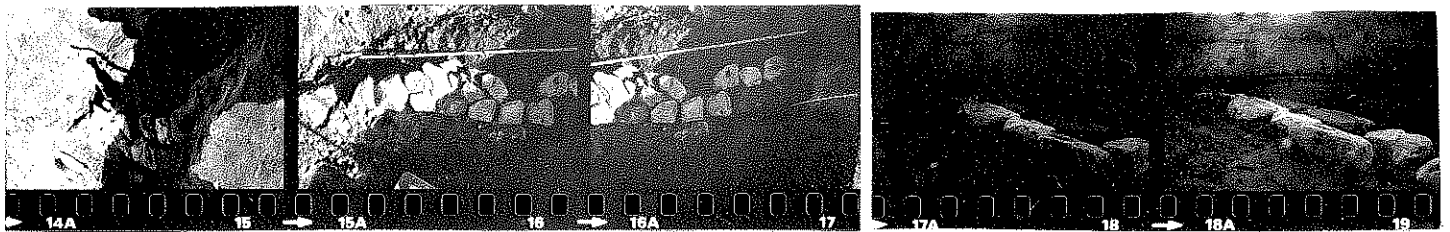
K 2828
Stadskyrkan i Umeå



:3-8



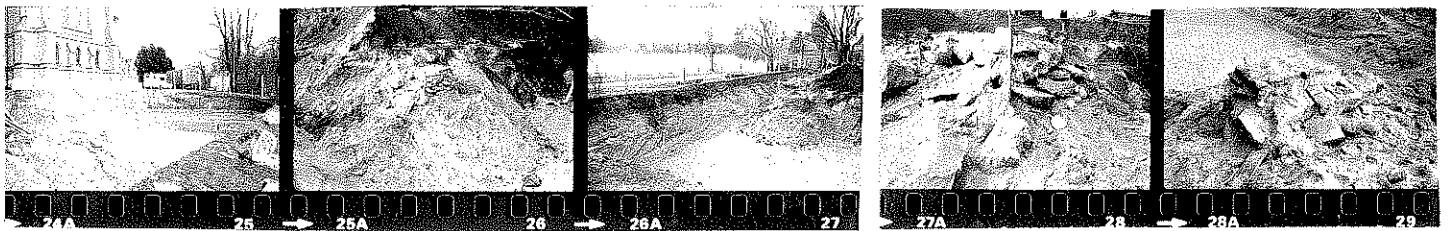
:8A-14



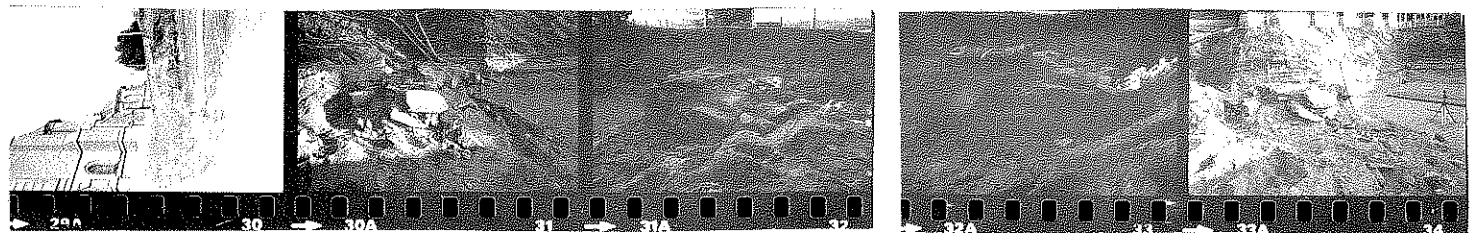
:14A-19



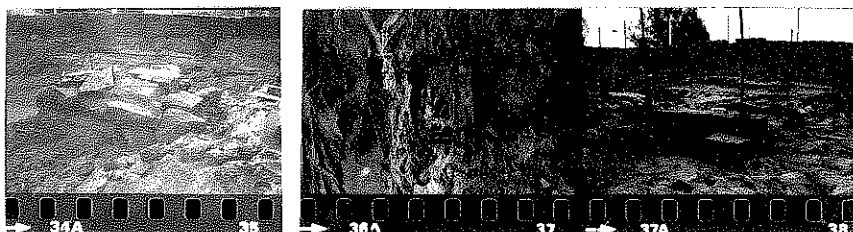
:19A-24



:24A-29



:29A-34



:34A-38