

RAPPORT ÖVER ARKEOLOGISK UNDERSÖKNING AV FÅNGSTGROPAR,
RAÄ 318, DALASJÖ, VILHELMINA SN OCH KOMMUN,
VÄSTERBOTTENS LÄN

MARIA LÖFGREN
VÄSTERBOTTENS MUSEUM
1982



GAMMLIA • 902 44 UMEÅ
Tel. 090/11 86 35 vx

INLEDNING

På länsstyrelsens uppdrag utfördes i augusti 1982 en arkeologisk undersökning omfattande en del av ett fångstgropssystem, Raä 318, Dalasjö, Vilhelmina. Undersökningen skedde med anledning av pågående grustäktsverksamhet i området. På grund av att tidigare överenskomna täktgräns av praktiska skäl inte kunde hållas, anmodade länsstyrelsen ett borttagande av två fångstgropar, vilka befann sig i riskzonen.

LÄGESANGIVELSE

De undersökta fångstgroparna tillhör fastigheten Dalasjö 123, Vilhelmina sn och kommun, Västerbottens län.

Latitud: 64° 36' Longitud: 16° 56'

Ekonomiskt kartblad 22H 1-3 a-b

ARBETSKOSTNAD

Arbetet pågick under en (1) dag varvid åtgick 8 timmar amanuens-tid och 8 timmar assistenttid samt 4 timmar grovarbetstid.

Amanuens och assistent: Gunhild Rydström och Maria Löfgren.

Rapporten har sammanställts av Maria Löfgren.

TOPOGRAFI

Fångstgroparna ingår i ett system om totalt 27 gropar vilket sträcker sig ca 1 km i NNO-SSV på en mot norr utskjutande udde i ett åsammanflöde. De undersökta groparna var belägna i en svacka mellan grusås och skogsmark. I söder gränsar området till en myr, vilken enligt uppgift ska fyllas igen med torv vid det fortsatta exploateringsarbetet. Jordarten består i huvudsak av sand, i grop 1 något grövre med viss i blandning av grus och sten. Läget omedelbart nedanför grusåsen torde innebära att en del ras-massor från dess sluttning förekommer.

TIDIGARE FYND OCH UNDERSÖKNINGAR

Området kring Risåns sammanflöde med Vojmån är mycket rikt på fornlämningar. Tillsammans med boplatser och andra lämningar bildar de kilometerlånga fångstgropssystemen en synnerligen värdefull kulturhistorisk miljö av fångstkaraktär.

Området fornminnesinventerades 1975 av Riksantikvarieämbetet och föreslogs att ingå i den fysiska riksplanens förteckning. Någon tidigare undersökning av fångstpropar inom det aktuella systemet, Raä 318, har ej företagits. På bifogad karta framgår övriga registrerade fyndplatser inom området:

- Raä 317 Boplats med kvartsitföremål
- Raä 319 Fyndplats för stenföremål (bryne?)
- Raä 464 Stenåldersboplats, rest av
- Raä 465 Skärvstensförekomst
- Raä 466 Grop
- Raä 467 Skärvstensvall
- Raä 468 Stenåldersboplats
- Raä 469 Skärvstensvall
- Raä 470 Fyndplats för sänke
- Raä 477 Sommargrav
- Raä 478 Skärvstensförekomst
- Raä 479 Skärvstensförekomst
- Raä 480 Fångstgrop
- Raä 497 Skärvstensvall
- Raä 498 Stenåldersboplats + gropar
- Raä 881 Fångstgropssystem (19 gropar)
- Raä 882 Fångstgropssystem (15 gropar)
- Raä 884 Grop + högar (1+2)
- Raä 885 Stenåldersboplats
- Raä 886 Skärvstensförekomst

ARBETSBEKRIVNING

På grund av den mycket begränsade arbetstid som stod till förfogande blev undersökningen tyvärr ej tillfredsställande utförd. Fotografierna blev på grund av kamerafel helt förstörda. Med spade grävdes ett schakt genom var och en av fångstgroparna. Därefter rensades och ritades profilerna. Endast grop 2 ritades i plan. I denna gjordes även en mindre utvidgning av bottenplanet då rester efter vad som förmodades vara en träkonstruktion påträffats. Även i grop 1 fanns virkesrester men någon utvidgning hanns inte med här. Endast den inbördes nivån mellan groparna mättes. Ej höjdfix. 0-planet för grop 1 ligger 2,87 m under 0-plante för grop 2.

ANALYSER OCH KONSULTER

Kol tillvaratogs från bägge groparna för C-14 analys. Benfragment tillvaratogs i grop 2.

MÅLSÄTTNING

Den huvudsakliga målsättningen var att konstatera och dokumentera groparnas form och eventuella rester efter bottenkonstruktion samt att tillvarata kol och andra fynd.

UTVÄRDERING AV RESULTAT

I bägge groparna påträffades ett bottenlager med förkolnat virke. I synnerhet uppvisade grop 2 tydliga rester av lagda stockar. Virket låg med fiberriktningen i NNW-SSO och den grövsta stocken mätte ca 12 cm i diameter (se planritning). Det är troligt att det rör sig om rester efter en träkonstruktion, möjligen ett fångstgropstak (se L-G Spång i Västerbotten 4/81). I avvaktan på resultat av C14- analys kan någon närmare datering av groparna ej göras. I grop 2 påträffades även fragment av obrända ben. Efter konsultation framkom att det var frågan om tandfragment, sannolikt från ko eller älg.

Båda groparna saknar vallar vilket kan ha orsakats av kraftig igenrasning i den lösa sanden. Det är möjligt att en del rasmassor har kommit från den branta åsslutningen strax öster om groparna.

ANLÄGGNINGSBESKRIVNINGAR OCH FÄLTIAKTTAGELSER

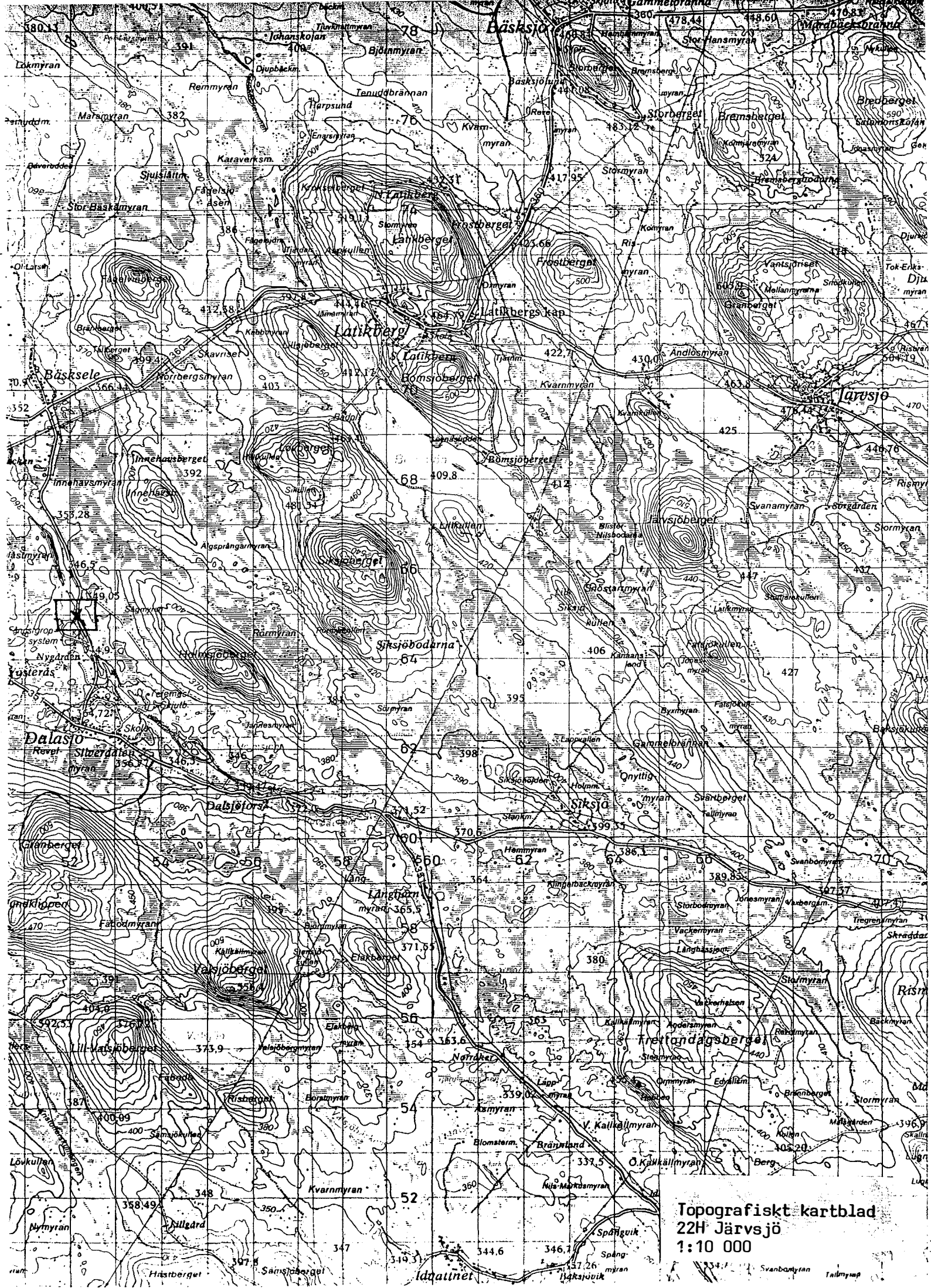
Fångstgrop 1

Närmast rund, 5x4 m (NV-SO) och 0,9 m djup. Ingen synlig vall. Vid undersökningen kunde konstateras att gropens botten låg ca 1,70 m under nuvarande markytan. På grund av kraftig igenrasning var den ursprungliga nedgrävningen inte skönjbar. I gropens östra del fanns äldre lager, bestående av sot och rödbränd sand men torde på grund av den flacka formen härröra från senare, redan igenrasade stadier. Bottenkolet bestod till en del av ca 5-8 cm grovt virke vilket framkom i profilen och tycktes fortsätta innanför denna. Därunder fanns hårt packad sand, grus och sten. Kolprovet togs från bottenlagret.

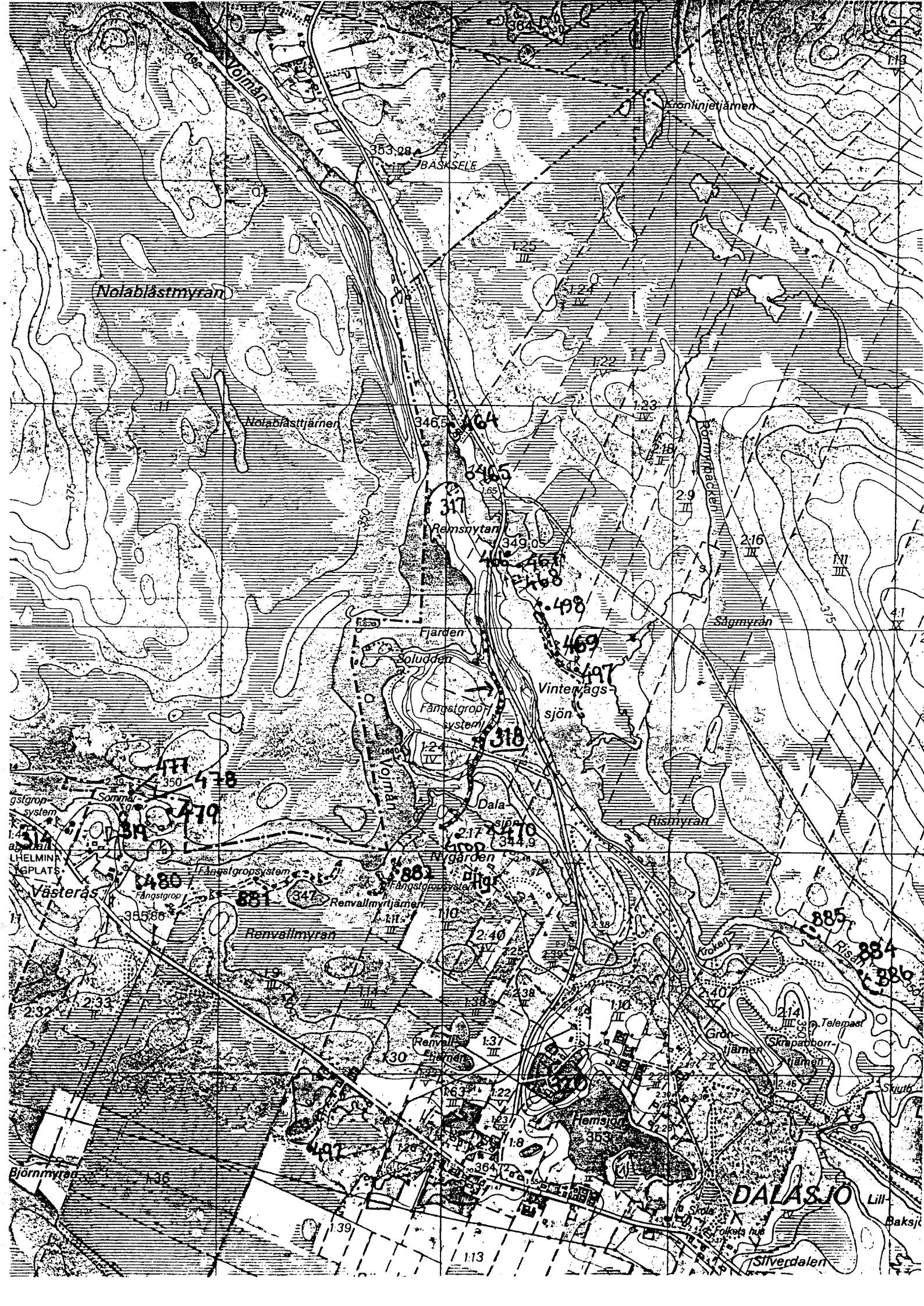
Fångstgrop 2

Närmast rund, 4,20x4 m (NV-SO) och 0,80-0,90 m djup. Ingen synlig vall. Två större stenar synliga i gropens östra del, t5oligen nedrasade från grusåsen. Vid undersökningen framkom ett bottenplan med tätt lagt, förkolnat virke i ett lager. Mittpartiet blev av misstag skadat när schaktet grävdes. Den grövsta stocken var ca 12 cm i diameter. De låg i NNV-SSO och kunde följas 1,25 m i profilen. Under virket fanns en tunn bleke. Strax ovanför virket framkom ett litet bränt benfragment samt några obrända fragment vilka föll sönder vid upptagandet. I norra delen fanns en skärvsten i den annars stenfattiga sanden. Hela fångstgropen var fylld av fin sand vilken skilde sig något från den något grövre sanden i de orörda partierna. Bottenplanet låg ca 2 - 2,2 m under nuvarande markyta.

I svackan där de undersökta groparna är belägna var blekjordslagret mycket tunt. Provgropar grävdes i den omgivande marken. I synnerhet kring grop 1 fanns ett ytligt lager med rödbränd sand, sot och kol. Längre upp mot skogen, väster om undersökningsområdet, var blekjordslagret något djupare.



Topografiskt kartblad
22H Järvsjö
1:10 000



Nolablastmyran

Nolablastjärnen

Reinsnyttjärnen

Vintevägs
sjön

Sägmyran

Rishytjärnen

Västerväs

Rensvallmyrarna

Rensvallmyrjärnen

Grovtjärnen

Skrapborrtjärnen

DALASJÖ

Silverdalen

SKYDDSSOMRÅDE
IG FÅNGSTGRÖPAR

GRÄNS FÖR GRÜSTÄKT
VERKSAMHETSOMRÅDE

FÖRBIFART
T ANLAGD

FÅNGSTGRÖPAR

TELE

21200

21300

21400

21500

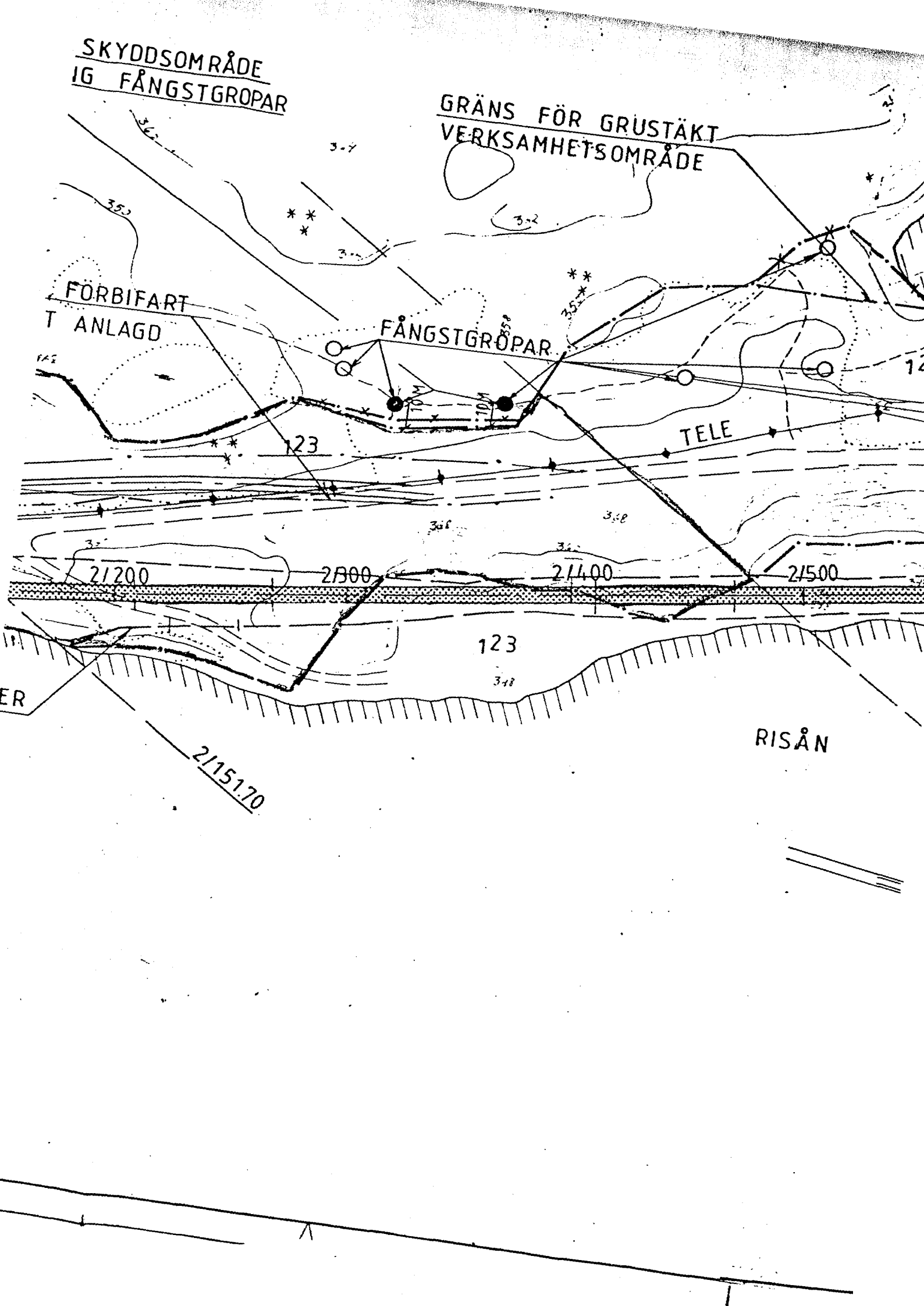
123

348

RISÅN

21151.70

ER



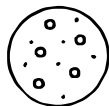
TECKENFÖRKLARINGAR

Naturliga bildningar

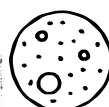
Fraktioner:



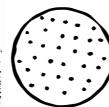
MORÄN



GRUS

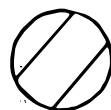


SANDIG MORÄN

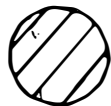


SAND

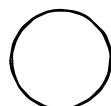
Sekundära bildningar:



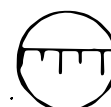
(SVAG) ROSTJORD (gul)



(KRAFTIG) ROSTJORD (röd)



BLEKJORD

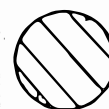


MARKYTAN (torv, förna)

Mänskliga bildningar



HUMÖST BLANDADE LAGER (med växtrester mm)



SOTLAGER (med kolbitar i)



BRÄND JORD (tegelstensfärgad)



KOLBITAR



KOLLAGER



SKÄRVSTENSLAGER

La Vilhelmina sn

Dalaskjö 1:23

Raä 318

5 -

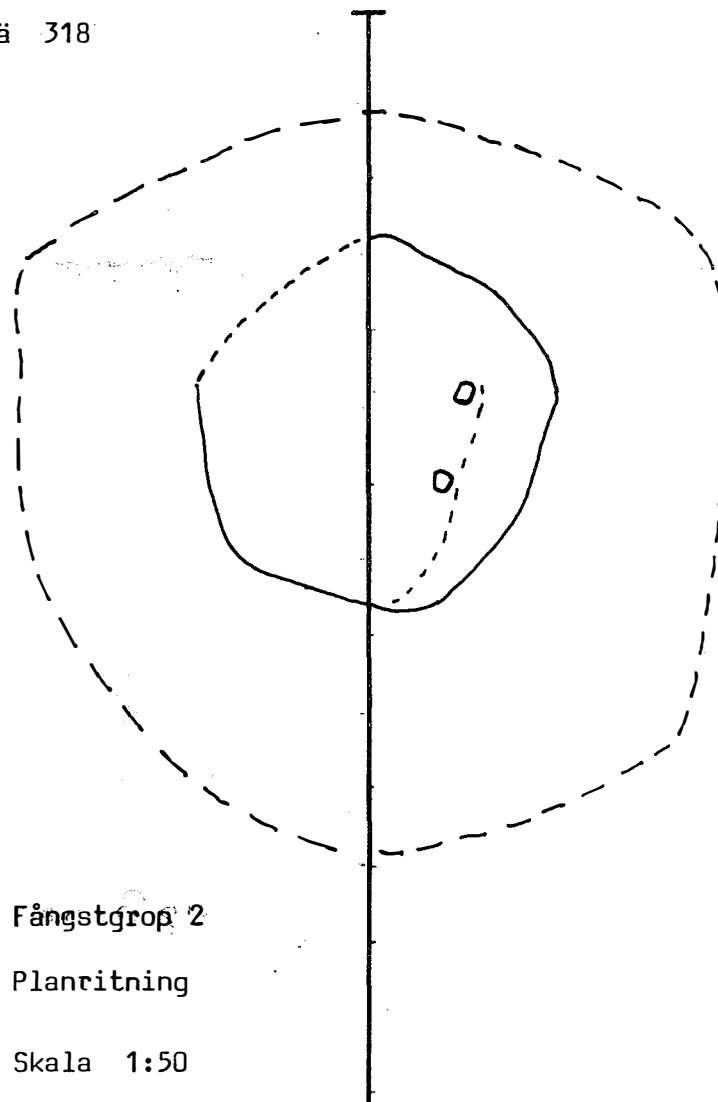
4 -

3 -

2 -

1 -

0 -



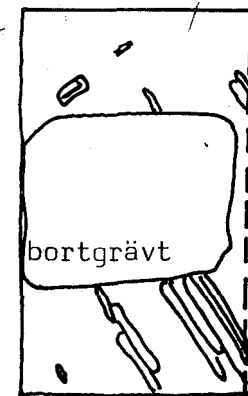
Fångstgrop 2

Planritning

Skala 1:50



sot och små
kolbitar

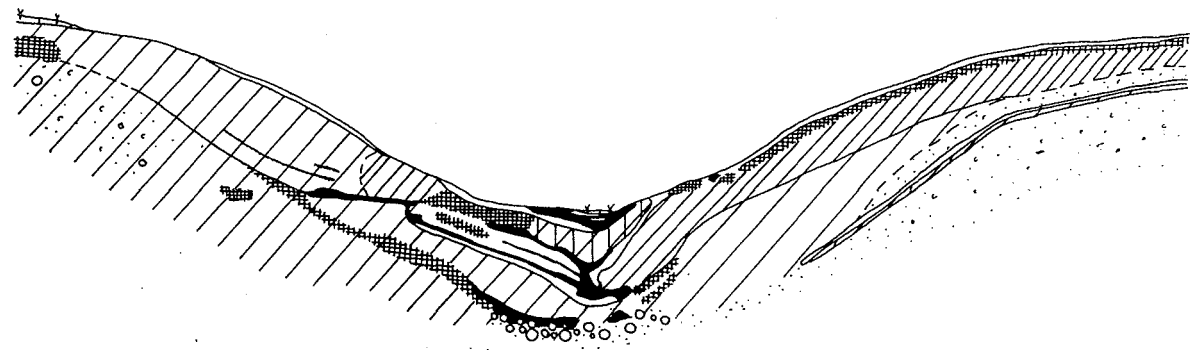


1 stock

Fångstgrop 2

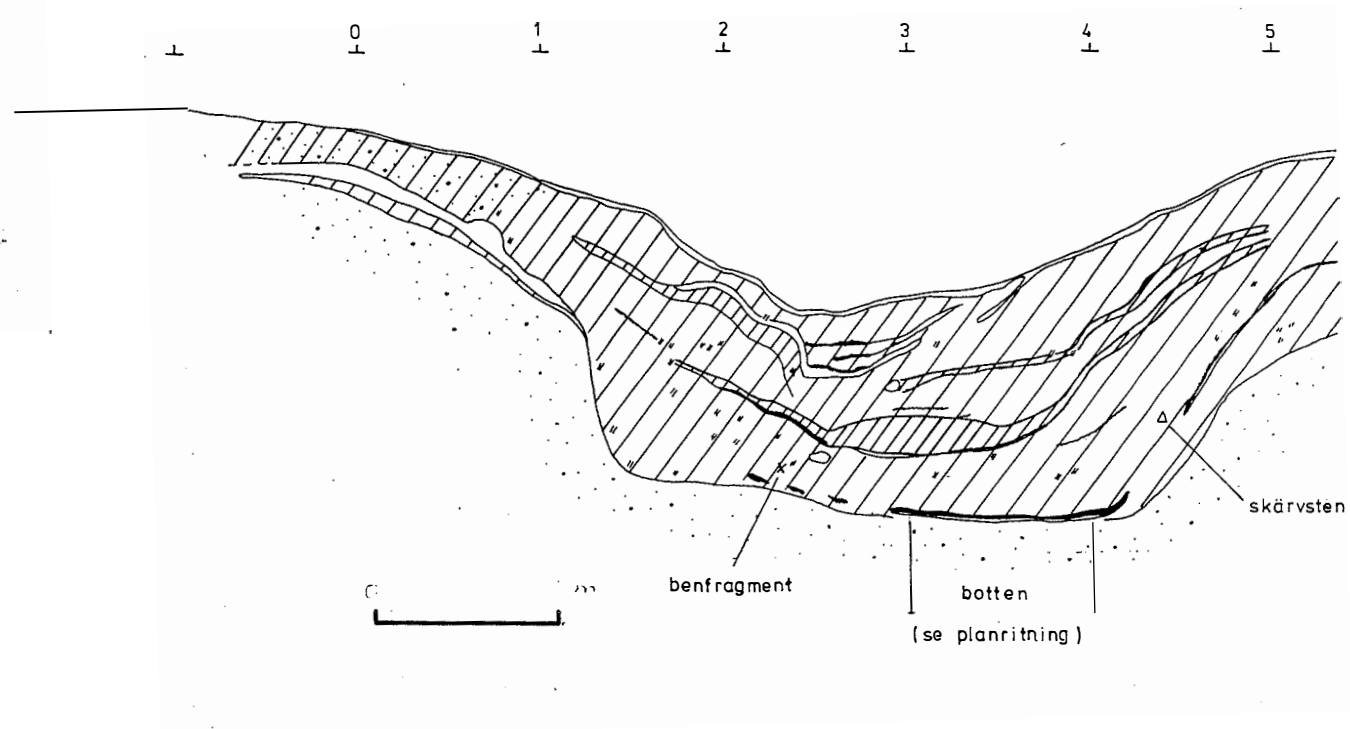
Bottenplanet
skala 1:20

0 1 2 3 4 5 6



La Vilhelmina sn
Dalasjö 1:23
Raä 318

Fångstgrop 1



La Vilhelmina
 Dalasjö 1:23
 Raä 318

Fångstgrop 2