

In. nr: 14082

21/1 - 82

565180

RAPPORT ÖVER ARKEOLOGISK EFTERUNDERSÖKNING
AV FYNDPLATSEN FORNLÄMNING NR 422, MÖRTTRÄSK-
FYNDET, MÖRTTRÄSKET, LYCKSELE SN, LAPPLAND.

1980.

Sammanställd av
Anders Huggert

Inledning

År 1972 inlämnades till Vänersborgs museum 7 metallföremål, vilka påträffats vid Mörtträsket i Lycksele socken. Föremålen vidarebefordrades till Statens historiska museum, som 1973 i en skrivelse anmodade landsantikvarien i Västerbottens län att närmare utforska fyndplats och fyndomständigheter (dnr 373/73).

I juni 1973 utförde fil lic Inger Zachrisson och fil kand Bengt-Åke Jonasson på landsantikvariens uppdrag fyndplatsbesiktning och noggrann utredning av fyndomständigheterna, varvid ytterligare ett antal föremål kunde tillvaratagas. Förrättningen har av Zachrisson redovisats i "RAPPORT ÖVER EFTERUNDERSÖKNING AV LAPSKT FYND FRÅN MÖRTTRÄSKET, LYCKSELE SN, LAPPLAND. 1973" (dnr 373/73).

På sensommaren 1973 företog Zachrisson och Jonasson tillsammans med herr Sture Karlsson - som var med vid det första fyndtillfället - en utgrävning av hela det fyndförande området, beläget helt under vatten. "Längs en 12 m lång sträcka av stranden och ut till ett avstånd av ca 2 m från strandkanten upptogs med skyffel ett ca 2 dm tjockt lager av botten. ... De ca 6 m³ bottenmaterial ... som upptogs, sållades i vatten, varvid även mycket små fragment kunde upptäckas och tillvaratagas". Undersökningen ledde till att förteckningen över Mörtträsk-fyndet kunde utökas från 25 till 253 nr. Zachrisson konstaterar emellertid att " en fyndplats av detta slag ej fullständigt kan genomsökas med mindre än att sjöns yta kraftigt sänks". Hon anser att man trots rådande vattenstånd torde ha påträffat huvudparten av fynden. - ZACHRIS-SON: RAPPORT ÖVER UNDERSÖKNING AV DEPÅFYND VID MÖRTTRÄSKET, LYCKSELE SN, LAPPLAND. 1973 (dnr ad 373/73).

Målsättning 1980

Inför 1980 års undersökning hade uppställts hypotesen att det var möjligt att hitta ytterligare delar av Mörtträsk-fyndet genom att avsöka området med metall-detektor. Det var också angeläget att undersöka om hela fyndet var beläget i sjöbottnen eller om det fanns fyndmaterial även innanför strandhaket, d v s på fasta land (dnr 565/80).

Naturförhållanden

Zachrisson har lämnat en redogörelse för naturförhållandena på fyndplatsen och i dess omgivning år 1973. Hon nämner speciellt en pågående förändring, nämligen att "sjöns tidigare goda badstränder ... börjat växa igen med vass" (dnr 373/73). Genom att jämföra fotografier i Zachrissons undersökningsrapport med motsvarande vyer 1980 kunde konstateras att denna förändring fortskridit högst betydligt. Vassen växte 1980 så pass tät att det var påfallande besvärligt att gå in mot land med båt, för att sedan vada fram till själva fyndplatsen. Vassen kom faktiskt att inverka menligt på undersökningens noggrannhet och effektivitet. Det blev nödvändigt att trampa ner den vass som växte inom själva fyndområdet. - Hade det funnits en lie tillgänglig hade det naturligtvis varit bättre att slå vassen jäms med sjöbottnen.

Arbetsstyrka och tid

Undersökningen utfördes av undertecknad och antikvarie Lars Göran Spång samt Sture Karlsson. Fältarbetet pågick under ett par timmars tid.

Tekniska uppgifter och undersökning

Det aktuella undersökningsområdet avsöktes systematiskt med museets metalldetektor av typ Coinmaster 5 G.E.B., tillverkad vid Savo Electronics Ltd i Skottland. Apparaten har dränkbar sökarplatta.

På fasta land innanför det kända fyndområdet gav sökaren markant utslag på tre punkter. Det visade sig vid grävning i samtliga dessa fall vara metall- delar till hagelpatroner som lokaliserats.

Inför avsökandet av fyndområdet i vattnet visade det sig nästan ogörligt att få metalldetektorn rätt inställd. Detta bedömdes bero på högst varierande grad av mineraliserade markförhållanden - sannolikt järn- utfällningar. Själva avsökandet försvårades av ytterligare en faktor, nämligen att detektorn gav utslag då sökarplattan kom i kontakt med stubben av fjolårs- vass. Trots nu redovisade svårigheter kunde 7 metall- föremål lokaliserats. Vid varje utslag togs ett rejält spadtag i botten, varpå det uppgrävda materialet vattensållades. Det ena metallföremålet var en del av en hagelpatron. Av övriga föremål påträffades det min- sta samtidigt som ett större. Uppenbarligen gällde detektorutslaget det större föremålet och det mindre kom med av en ren tillfällighet.

Fyndförteckning

Här tillämpade numrering utgör ett tillägg till den i Zachrissons rapporter förda förteckningen.

- 254 Fågelformat hänge av brons
- 255 Knapp av tenn
- 256 Hängkors av tenn
- 257 Hängkors av tenn. Öglan och angränsande korsarm avbruten
- 258 Ögla till hängkors (?) av tenn
- 259 Ögla till hängkors av tenn. Omedelbart under öglan cirkelformat fält med människoframställning.

Sammanfattning

Undersökning med metalldetektor ledde ej till upptäckten av fyndmaterial på fasta land. Som väntat påträffades ytterligare delar av Mörtträsk-fyndet inom det tidigare kända fyndområdet i vattnet. Här skall speciellt framhållas att man med detektor uppenbarligen endast lyckats uppspara föremål med relativt stor metallvolym. Detta framgår med full tydlighet om det nu tillvaratagna materialet jämförs med det Zachrisson framtog genom grävning och vattensållning. Zachrissons fyndmaterial innehåller ett stort antal små fragment. Av detta torde man med rätta kunna dra slutsatsen att Mörtträskets botten fortfarande döljer delar av fyndet, då främst små fragment.

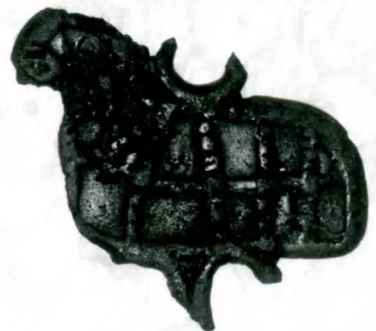
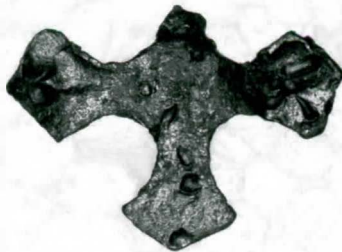
Umeå 1980-09-15



landsantikvarie

Fotodokumentation

Västerbottens museums bildarkiv.
Negativ nr K 2110: 1 - 12.



Föremålen 256, 257, 258, 259, 255 och 254 i skala 2/1.
Foto G. Böhlin, Västerbottens museum.



Föremålet 259 i skala 4/1.
Foto G. Böhlin, Västerbottens museum.